

สรุปจำนวนผู้สำเร็จ

ปีการศึกษา 2565

ระดับ/สาขางาน	ชั้นปี									รวม
	1				2				3	
	ปกติ	ทวีภาคี	เทียบโอน	ปกติ	ทวีภาคี	เทียบโอน	ปกติ	ทวีภาคี	เทียบโอน	
ระดับ ปวช.										
- สาขาวิชาการบัญชี	29	-	-	55	-	-	52	-	-	136
- สาขาวิชาการตลาด	40	-	-	58	-	-	51	-	-	149
- สาขาวิชาคอมพิวเตอร์ธุรกิจ	102	-	-	111	-	-	117	-	-	330
- สาขาวิชาธุรกิจค้าปลีก	17	-	-	19	-	-	23	-	-	59
- สาขาวิชาภาษาต่างประเทศ	43	-	-	25	-	-	27	-	-	95
- สาขาวิชาธุรกิจพยาบาล	10	-	-	7	-	-	7	-	-	24
- สาขาวิชาการท่องเที่ยว	37	-	-	46	-	-	91	-	-	174
- สาขาวิชาช่างยนต์	149	-	-	184	-	-	129	-	-	462
- สาขาวิชาช่างไฟฟ้ากำลัง	83	-	-	119	-	-	108	-	-	310
- สาขาวิชาช่างอิเล็กทรอนิกส์	-	-	-	31	-	-	29	-	-	60
- สาขาวิชาช่างแมคคาทรอนิกส์	29	-	-	-	-	-	-	-	-	29
รวม	539	0	0	655	0	0	634	0	0	1,863
ระดับ ปวส.										
- สาขาวิชาการบัญชี	60	-	-	69	-	-	41	-	-	170
- สาขาวิชาการตลาด	10	-	-	-	3	-	11	-	-	21
- สาขาธุรกิจดิจิทัล	-	-	-	-	-	-	17	-	-	17
- สาขาวิชาธุรกิจการค้าระหว่างประเทศ	28	-	-	33	-	-	25	-	-	86
- สาขาวิชาการธุรกิจค้าปลีก	13	-	-	20	-	-	21	-	-	54
- สาขาเทคโนโลยีสารสนเทศ	-	-	-	-	-	-	38	-	-	38
- สาขาธุรกิจสถานพยาบาล	-	-	-	-	-	-	2	-	-	2

ระดับ/สาขางาน	ชั้นปี										รวม		
	1				2				3				
	ปกติ	ทวีภาคี	เทียบ	โอน	ปกติ	ทวีภาคี	เทียบ	โอน	ปกติ	ทวีภาคี		เทียบ	โอน
- สาขาวิชาการจัดการทั่วไป	56	-	-		50	-	-		20	-	-		126
- สาขาการจัดการโลจิสติกส์	91	-	-		67	-	-		80	-	-		238
- สาขาวิชาการท่องเที่ยว	26	-	-		18	-	-		15	-	-		59
- สาขางานเทคนิคยานยนต์	90	-	-		68	-	-		57	-	-		215
- สาขางานเทคนิคเครื่องกล ระบบขนส่งทางราง	8	-	-		6	-	-		-	-	-		14
- สาขางานไฟฟ้ากำลัง	124	-	-		86	-	-		67	-	-		277
- สาขาวิชาแมคคาทรอนิกส์	-	-	-		-	-	-		42	-	-		42
- สาขาเทคนิคอุตสาหกรรม	47	-	-		31	-	-		27	-	-		105
รวม	553	0	0		448	3	0		463	0	0		1,464
รวมทั้งหมด	1,092	0	0		1,103	3	0		1,097	0	0		3,292

สรุปข้อมูลนักเรียน นักศึกษา คณะบริหารธุรกิจ ภาคปกติ

ประจำปีการศึกษา 2565 วิทยาลัยเทคโนโลยีชลบุรี

ระดับชั้น ปวช.

ที่	ห้อง	ชาย	หญิง	รวม
1	คอมพิวเตอร์ธุรกิจ ปี 1 ห้อง 1 (BC)	16	23	39
2	คอมพิวเตอร์ธุรกิจ ปี 1 ห้อง 2 (BC)	26	19	45
3	คอมพิวเตอร์ธุรกิจ ปี 1 ห้อง 3 (BC)	26	13	39
4	การบัญชี ปี 1 ห้อง 1 (AC)	3	30	33
5	การบัญชี ปี 1 ห้อง 2 (BP.AC)	3	5	8
6	การตลาด ปี 1 ห้อง 1 (MK)	3	28	31
7	การตลาด ปี 1 ห้อง 2 (MK)	7	21	28
8	การตลาด ปี 1 ห้อง 3 (BP.MK)	2	5	7
9	ภาษาต่างประเทศ ปี 1 ห้อง 1 (BP.EN)	6	25	31
10	ภาษาต่างประเทศ ปี 1 ห้อง 2 (BP.EN)	5	27	32
11	ธุรกิจสถานพยาบาล ปี 1 ห้อง 1 (HB)	1	15	16
	รวม	98	211	309
1	คอมพิวเตอร์ธุรกิจ ปี 2 ห้อง 1 (BC)	20	28	48
2	คอมพิวเตอร์ธุรกิจ ปี 2 ห้อง 2 (BC)	23	25	48
3	การบัญชี ปี 2 ห้อง 1 (AC)	1	25	26
4	การตลาด ปี 2 ห้อง 1 (MK)	4	32	36
5	การตลาด ปี 2 ห้อง 2 (BP.MK)	3	9	12
6	ภาษาต่างประเทศ ปี 2 ห้อง 1 (BP.EN)	2	17	19
7	ภาษาต่างประเทศ ปี 2 ห้อง 2 (BP.EN)	1	19	20
8	ธุรกิจสถานพยาบาล ปี 2 ห้อง 1 (HB)	1	7	8
	รวม	55	162	217
1	คอมพิวเตอร์ธุรกิจ ปี 3 ห้อง 1 (BC)	10	24	34
2	คอมพิวเตอร์ธุรกิจ ปี 3 ห้อง 2 (BC)	17	17	34
3	คอมพิวเตอร์ธุรกิจ ปี 3 ห้อง 3 (BC)	17	20	37
4	การบัญชี ปี 3 ห้อง 1 (AC)	5	25	30
5	การบัญชี ปี 3 ห้อง 2 (AC)	0	23	23
6	การตลาด ปี 3 ห้อง 1 (MK)	6	22	28
7	การตลาด ปี 3 ห้อง 2 (MK)	1	26	27
8	การตลาด ปี 3 ห้อง 3 (BP.MK)	0	5	5

ที่	ห้อง	ชาย	หญิง	รวม
9	ภาษาต่างประเทศ ปี 3 ห้อง 1 (BP.EN)	4	14	18
10	ภาษาต่างประเทศ ปี 3 ห้อง 2 (BP.EN)	2	14	16
11	ธุรกิจสถานพยาบาล ปี 3 ห้อง 1 (HB)	0	7	7
	รวม	62	197	259

ระดับชั้น ปวส.

ที่	ห้อง	ชาย	หญิง	รวม
1	การบัญชี ปี 1 ห้อง 1 (HAC)	0	23	23
2	การบัญชี ปี 1 ห้อง 2 (HAC)	0	2	2
3	การจัดการโลจิสติกส์ ปี 1 ห้อง 1 (HLG)	6	31	37
4	การจัดการโลจิสติกส์ ปี 1 ห้อง 2 (HLG)	16	28	44
5	ภาษาต่างประเทศธุรกิจ ปี 1 ห้อง 1 (BP.HEN)	0	2	2
6	ภาษาต่างประเทศธุรกิจ ปี 1 ห้อง 2 (BP.HEN)	1	7	8
7	ภาษาต่างประเทศธุรกิจ ปี 1 ห้อง 1 (BP.HCN)	1	8	9
8	ภาษาต่างประเทศธุรกิจ ปี 1 ห้อง 2 (BP.HCN)	0	9	9
9	เทคโนโลยีสารสนเทศ ปี 1 ห้อง 1 (HIT)	16	18	34
10	เทคโนโลยีสารสนเทศ ปี 1 ห้อง 2 (HIT)	8	5	13
11	ธุรกิจการค้าระหว่างประเทศ ปี 1 ห้อง 1 (BP.HIN)	2	10	12
12	ธุรกิจการค้าระหว่างประเทศ ปี 1 ห้อง 2 (BP.HIN)	1	8	9
	รวม	51	151	202
1	การบัญชี ปี 2 ห้อง 1 (HAC)	0	9	9
2	การบัญชี ปี 2 ห้อง 2 (HAC)	1	7	8
3	การตลาด ปี 2 ห้อง 1 (HMK)	0	11	11
4	การตลาด ปี 2 ห้อง 2 (HMK)	2	1	3
5	การจัดการโลจิสติกส์ ปี 2 ห้อง 1 (HLG)	2	24	26
6	การจัดการโลจิสติกส์ ปี 2 ห้อง 2 (HLG)	4	22	26
7	เทคโนโลยีสารสนเทศ ปี 2 ห้อง 1 (HIT)	13	17	30
8	เทคโนโลยีสารสนเทศ ปี 2 ห้อง 2 (HIT)	6	2	8
9	ธุรกิจการค้าระหว่างประเทศ ปี 2 ห้อง 1 (BP.HIN)	0	14	14

10	ธุรกิจการค้าระหว่างประเทศ ปี 2 ห้อง 2 (BP.HIN)	2	9	11
11	ธุรกิจสถานพยาบาล ปี 2 ห้อง 2 (HHB)	1	1	2
	รวม	31	117	148
	รวมคณะบริหารธุรกิจ ภาคปกติ	297	838	1,135

สรุปข้อมูลนักเรียน นักศึกษา คณะบริหารธุรกิจ ทวิภาคี ธุรกิจค้าปลีก

ประจำปีการศึกษา 2565 วิทยาลัยเทคโนโลยีชลบุรี

ระดับชั้น ปวช.

ที่	ห้อง	ชาย	หญิง	รวม
1	ธุรกิจค้าปลีก ปี 1 ห้อง 1 (CP.RB)	5	12	17
2	ธุรกิจค้าปลีก ปี 1 ห้อง 2 ไมเนอร์ (MI.RB)	0	4	4
รวม		5	16	21
1	ธุรกิจค้าปลีก ปี 2 ห้อง 1 (CP.RB)	8	8	16
2	ธุรกิจค้าปลีก ปี 2 ห้อง 2 ไมเนอร์ (MI.RB)	0	1	1
รวม		8	9	17
1	ธุรกิจค้าปลีก ปี 3 ห้อง 1 (CP.RB)	2	17	19
2	ธุรกิจค้าปลีก ปี 3 ห้อง 2 ไมเนอร์ (MI.RB)	2	2	4
รวม		4	19	23

ระดับชั้น ปวส.

ที่	ห้อง	ชาย	หญิง	รวม
1	ธุรกิจค้าปลีก ปี 1 ห้อง 1 (CP.HRB)	4	16	20
2	ธุรกิจค้าปลีก ปี 1 ห้อง 3 โลตัส (LO.HRB)	0	3	3
รวม		4	19	23
1	ธุรกิจค้าปลีก ปี 2 ห้อง 1 (CP.HRB)	3	8	11
2	ธุรกิจค้าปลีก ปี 2 ห้อง 2 ไมเนอร์ (MI.HRB)	0	2	2
3	ธุรกิจค้าปลีก ปี 2 ห้อง 3 โลตัส (LO.HRB)	3	6	9
รวม		6	16	22
รวมทวิภาคี (บริหารฯ)		27	79	106

สรุปข้อมูลนักเรียน นักศึกษา (ศูนย์วิทยาลัยฯ)

ประจำปีการศึกษา 2565 วิทยาลัยเทคโนโลยีชลบุรี

ระดับชั้น ปวช.

ที่	ห้อง	ชาย	หญิง	รวม
1	คอมพิวเตอร์ธุรกิจ ปี 1 ห้อง 1 (BC)	7	7	14
2	คอมพิวเตอร์ธุรกิจ ปี 1 ห้อง 2 (BC)	5	7	12
3	คอมพิวเตอร์ธุรกิจ ปี 2 ห้อง 1 (BC)	2	3	5
4	คอมพิวเตอร์ธุรกิจ ปี 2 ห้อง 2 (BC)	0	2	2
5	คอมพิวเตอร์ธุรกิจ ปี 3 ห้อง 1 (BC)	0	4	4
6	คอมพิวเตอร์ธุรกิจ ปี 3 ห้อง 2 (BC)	1	1	2
รวม		15	24	39

ระดับชั้น ปวส.

ที่	ห้อง	ชาย	หญิง	รวม
1	การบัญชี ปี 1 ห้อง 1 (HAC)	1	7	8
2	การบัญชี ปี 1 ห้อง 2 (HAC)	1	8	9
3	การจัดการทั่วไป ปี 1 ห้อง 1 (HGM)	2	9	11
4	การจัดการทั่วไป ปี 1 ห้อง 2 (HGM)	1	1	2
5	การจัดการโลจิสติกส์ ปี 1 ห้อง 1 (HLG)	8	26	34
6	การจัดการโลจิสติกส์ ปี 1 ห้อง 2 (HLG)	1	3	4
7	ธุรกิจดิจิทัล ปี 1 ห้อง 1 (HDB)	7	10	17
8	ธุรกิจดิจิทัล ปี 1 ห้อง 2 (HDB)	1	1	2
รวม		22	65	87
1	การบัญชี ปี 2 ห้อง 1 (HAC)	0	7	7
2	การบัญชี ปี 2 ห้อง 2 (HAC)	0	2	2
3	การจัดการทั่วไป ปี 2 ห้อง 1 (HGM)	3	3	6
4	การจัดการทั่วไป ปี 2 ห้อง 2 (HGM)	1	0	1
5	การจัดการโลจิสติกส์ ปี 2 ห้อง 1 (HLG)	2	9	11
6	การจัดการโลจิสติกส์ ปี 2 ห้อง 2 (HLG)	0	0	0
7	ธุรกิจดิจิทัล ปี 2 ห้อง 1 (HDB)	3	5	8
8	ธุรกิจดิจิทัล ปี 2 ห้อง 2 (HDB)	0	0	0
รวม		9	26	35
รวมคณะบริหารธุรกิจ (ศูนย์วิทยาลัยฯ)		31	91	122

สรุปข้อมูลนักเรียน นักศึกษา (ศูนย์นอกรั้ววิทยาลัยฯ)

ประจำปีการศึกษา 2565 วิทยาลัยเทคโนโลยีชลบุรี

ระดับชั้น ปวช.

ที่	ห้อง	ชาย	หญิง	รวม
1	คอมพิวเตอร์ธุรกิจ ปี 1 ห้อง 1 (BC)	4	5	9
2	คอมพิวเตอร์ธุรกิจ ปี 1 ห้อง 2 (BC)	2	3	5
3	คอมพิวเตอร์ธุรกิจ ปี 2 ห้อง 1 (BC)	2	8	10
4	คอมพิวเตอร์ธุรกิจ ปี 2 ห้อง 2 (BC)	-	-	-
5	คอมพิวเตอร์ธุรกิจ ปี 3 ห้อง 1 (BC)	5	5	10
6	คอมพิวเตอร์ธุรกิจ ปี 3 ห้อง 2 (BC)	2	4	6
รวม		15	25	40

ระดับชั้น ปวส.

ที่	ห้อง	ชาย	หญิง	รวม
1	การบัญชี ปี 1 ห้อง 1 (HAC)	0	14	14
3	การจัดการทั่วไป ปี 1 ห้อง 1 (HGM)	0	8	8
4	การจัดการทั่วไป ปี 1 ห้อง 2 (HGM)	0	4	4
5	การจัดการโลจิสติกส์ ปี 1 ห้อง 1 (HLG)	1	12	13
6	การจัดการโลจิสติกส์ ปี 1 ห้อง 2 (HLG)	1	5	6
7	ธุรกิจดิจิทัล ปี 1 ห้อง 1 (HDB)	3	3	6
8	ธุรกิจดิจิทัล ปี 1 ห้อง 2 (HDB)	1	0	1
รวม		6	46	52
1	การบัญชี ปี 2 ห้อง 1 (HAC)	0	11	11
2	การบัญชี ปี 2 ห้อง 2 (HAC)	-	-	-
3	การจัดการทั่วไป ปี 2 ห้อง 1 (HGM)	1	5	6
4	การจัดการทั่วไป ปี 2 ห้อง 2 (HGM)	-	-	-
5	การจัดการโลจิสติกส์ ปี 2 ห้อง 1 (HLG)	2	8	10
6	การจัดการโลจิสติกส์ ปี 2 ห้อง 2 (HLG)	0	2	2
7	ธุรกิจดิจิทัล ปี 2 ห้อง 1 (HDB)	1	5	6
8	ธุรกิจดิจิทัล ปี 2 ห้อง 2 (HDB)	-	-	-
รวม		4	31	35
รวมคณะบริหารธุรกิจ (ศูนย์นอกรั้ววิทยาลัยฯ)		10	77	87

สรุปข้อมูลนักเรียน นักศึกษา (สมทบโรงงาน)

ประจำปีการศึกษา 2565 วิทยาลัยเทคโนโลยีชลบุรี

ที่	ห้อง	ชาย	หญิง	รวม
1	ไฟฟ้ากำลัง ปี 1 ห้อง 1 (HEC)	2	0	2
3	เทคนิคอุตสาหกรรม ปี 1 ห้อง 1 (HID)	3	0	3
	รวม	5	0	5
1	ไฟฟ้ากำลัง ปี 2 ห้อง 1 (HEC)	2	1	3
3	เทคนิคอุตสาหกรรม ปี 2 ห้อง 1 (HID)	3	1	4
4	เทคนิคเครื่องกล ปี 2 ห้อง 1 (HAM)	1	0	1
	รวม	6	2	8
	รวมโครงการสมทบโรงงาน	11	2	13

รวมข้อมูลนักเรียน นักศึกษาภาคปกติ	ชาย 297	หญิง 838	รวม 1,135
รวมข้อมูลนักเรียน นักศึกษา ทวิภาคี	ชาย 19	หญิง 68	รวม 87
รวมข้อมูลนักเรียน นักศึกษา(ศูนย์วิทยาลัย)	ชาย 40	หญิง 106	รวม 146
รวมข้อมูลนักเรียน นักศึกษา(ศูนย์นอก)	ชาย 29	หญิง 113	รวม 142
รวมข้อมูลนักเรียน นักศึกษา(สมทบโรงงาน)	ชาย 11	หญิง 2	รวม 13
รวมข้อมูลนักเรียน นักศึกษา(โครงการสมทบ)	ชาย 158	หญิง 118	รวม 276
รวม	ชาย 554	หญิง 1,578	รวม 2,132

สรุปข้อมูลนักเรียน นักศึกษา คณะช่างอุตสาหกรรม ภาคปกติ

ประจำปีการศึกษา 2565 วิทยาลัยเทคโนโลยีชลบุรี

ระดับ ปวช.

ที่	ห้อง	ชาย	หญิง	รวม
1	ยานยนต์ ปี 1 ห้อง 1 (AM)	39	3	42
2	ยานยนต์ ปี 1 ห้อง 2 (AM)	44	0	44
3	ยานยนต์ ปี 1 ห้อง 3 (AM)	40	0	40
4	แมคคาทรอนิกส์ ปี 1 ห้อง 1 (MC)	34	5	39
5	ไฟฟ้ากำลัง ปี 1 ห้อง 1 (EC)	38	3	41
6	ไฟฟ้ากำลัง ปี 1 ห้อง 2 (EC)	33	7	40
	รวม	228	18	246
1	ยานยนต์ ปี 2 ห้อง 1 (AM)	36	4	40
2	ยานยนต์ ปี 2 ห้อง 2 (AM)	39	0	39
3	ยานยนต์ ปี 2 ห้อง 3 (AM)	45	0	45
4	แมคคาทรอนิกส์ ปี 2 ห้อง 1 (MC)	19	8	27
5	ไฟฟ้ากำลัง ปี 2 ห้อง 1 (EC)	36	0	36
6	ไฟฟ้ากำลัง ปี 2 ห้อง 2 (EC)	37	6	43
	รวม	212	18	230
1	ยานยนต์ ปี 3 ห้อง 1 (AM)	38	3	41
2	ยานยนต์ ปี 3 ห้อง 2 (AM)	39	0	39
3	ยานยนต์ ปี 3 ห้อง 3 (AM)	42	0	42
4	ยานยนต์ ปี 3 ห้อง 4 (AM)	41	1	42
5	อิเล็กทรอนิกส์ ปี 3 ห้อง 1 (ET)	23	8	31
6	ไฟฟ้ากำลัง ปี 3 ห้อง 1 (EC)	40	4	44
7	ไฟฟ้ากำลัง ปี 3 ห้อง 2 (EC)	39	0	39
8	ไฟฟ้ากำลัง ปี 3 ห้อง 3 (EC)	33	2	35
	รวม	295	18	313

ระดับ ปวส.

ที่	ห้อง	ชาย	หญิง	รวม
1	เทคนิคยานยนต์ ปี 1 ห้อง 1 (HAM)	55	1	56
2	เทคนิคยานยนต์ ปี 1 ห้อง 2 (HAM)	8	0	8
3	ไฟฟ้ากำลัง ปี 1 ห้อง 1 (HEC)	31	1	32
4	ไฟฟ้ากำลัง ปี 1 ห้อง 1 (TRUE.HEC)	7	0	7
5	ไฟฟ้ากำลัง ปี 1 ห้อง 2 (TRUE.HEC)	4	0	4
6	แมคคาทรอนิกส์และหุ่นยนต์ ปี 1 ห้อง 1 (HMC)	26	7	33
7	แมคคาทรอนิกส์และหุ่นยนต์ ปี 1 ห้อง 2 (HMC)	14	9	23
รวม		145	18	163
1	เทคนิคยานยนต์ ปี 2 ห้อง 1 (HAM)	35	0	35
2	เทคนิคยานยนต์ ปี 2 ห้อง 2 (HAM)	9	3	12
3	ไฟฟ้ากำลัง ปี 2 ห้อง 1 (HEC)	33	0	33
4	ไฟฟ้ากำลัง ปี 2 ห้อง 2 (HEC)	5	3	8
5	แมคคาทรอนิกส์และหุ่นยนต์ ปี 2 ห้อง 1 (HMC)	31	2	33
6	แมคคาทรอนิกส์และหุ่นยนต์ ปี 2 ห้อง 2 (HMC)	8	2	10
รวม		121	10	131
รวมคณะอุตสาหกรรม ภาคปกติ		1,001	82	1,083

สรุปข้อมูลนักเรียน นักศึกษา คณะช่างอุตสาหกรรม ทวิภาคี

ประจำปีการศึกษา 2565 วิทยาลัยเทคโนโลยีชลบุรี

ที่	ห้อง	ชาย	หญิง	รวม
1	เทคนิคเครื่องกลระบบขนส่งทางราง ปี 1 ห้อง 1 (HRC)	1	0	1
2	เทคนิคเครื่องกลระบบขนส่งทางราง ปี 1 ห้อง 2 (HRC)	4	0	4
	รวม	5	0	5
	รวมช่างอุตสาหกรรม ทวิภาคี	5	0	5

สรุปข้อมูลนักเรียน นักศึกษา คณะช่างอุตสาหกรรม ศูนย์วิทยาลัย

ประจำปีการศึกษา 2565 วิทยาลัยเทคโนโลยีชลบุรี

ระดับชั้น ปวส.

ที่	ห้อง	ชาย	หญิง	รวม
1	ไฟฟ้ากำลัง ปี 1 ห้อง 1 (HEC)	8	1	9
2	ไฟฟ้ากำลัง ปี 1 ห้อง 2 (HEC)	4	0	4
3	เทคนิคยานยนต์ ปี 1 ห้อง 1 (HAM)	10	0	10
4	เทคนิคยานยนต์ ปี 1 ห้อง 2 (HAM)	3	0	3
5	เทคนิคอุตสาหกรรม ปี 1 ห้อง 1 (HID)	8	0	8
6	เทคนิคอุตสาหกรรม ปี 1 ห้อง 2 (HID)	1	0	1
	รวม	34	1	35
1	ไฟฟ้ากำลัง ปี 2 ห้อง 1 (HEC)	8	0	8
2	ไฟฟ้ากำลัง ปี 2 ห้อง 2 (HEC)	6	1	7
3	เทคนิคยานยนต์ ปี 2 ห้อง 1 (HAM)	16	0	16
4	เทคนิคอุตสาหกรรม ปี 2 ห้อง 1 (HID)	4	0	4
5	เทคนิคอุตสาหกรรม ปี 2 ห้อง 2 (HID)	7	0	7
	รวม	44	1	45
	รวมช่างอุตสาหกรรม (ศูนย์วิทยาลัยฯ)	78	2	80

สรุปข้อมูลนักเรียน นักศึกษา คณะช่างอุตสาหกรรม ศูนย์นอกวิทยาลัย

ประจำปีการศึกษา 2565 วิทยาลัยเทคโนโลยีชลบุรี

ระดับชั้น ปวส.

ที่	ห้อง	ชาย	หญิง	รวม
1	ไฟฟ้ากำลัง ปี 1 ห้อง 1 (HEC)	3	0	3
2	ไฟฟ้ากำลัง ปี 1 ห้อง 2 (HEC)	16	1	17
3	เทคนิคอุตสาหกรรม ปี 1 ห้อง 1 (HID)	2	0	2
4	เทคนิคอุตสาหกรรม ปี 1 ห้อง 2 (HID)	9	0	9
	รวม	30	1	31
1	ไฟฟ้ากำลัง ปี 2 ห้อง 1 (HEC)	2	0	2
2	ไฟฟ้ากำลัง ปี 2 ห้อง 2 (HEC)	7	0	7
3	เทคนิคอุตสาหกรรม ปี 2 ห้อง 1 (HID)	3	0	3
4	เทคนิคอุตสาหกรรม ปี 2 ห้อง 2 (HID)	6	0	6
	รวม	17	0	17
	รวมช่างอุตสาหกรรม (ศูนย์นอกวิทยาลัยฯ)	47	1	48

คณะช่างอุตสาหกรรม

รวมข้อมูลนักเรียน นักศึกษาภาคปกติ	ชาย 1,001	หญิง 82	รวม 1,083
รวมข้อมูลนักเรียน นักศึกษา ทวิภาคี	ชาย 5	หญิง 0	รวม 5
รวมข้อมูลนักเรียน นักศึกษา(ศูนย์วิทยาลัย)	ชาย 123	หญิง 6	รวม 129
รวมข้อมูลนักเรียน นักศึกษา(ศูนย์นอก)	ชาย 46	หญิง 4	รวม 50
รวม	ชาย 1,296	หญิง 89	รวม 1,385

สรุปข้อมูลนักเรียน นักศึกษา คณะอุตสาหกรรมท่องเที่ยว ภาคปกติ

ประจำปีการศึกษา 2565 วิทยาลัยเทคโนโลยีชลบุรี

ระดับชั้น ปวช.

ที่	ห้อง	ชาย	หญิง	รวม
1	การท่องเที่ยว ปี 1 ห้อง 1 (TR)	3	11	14
	รวม	3	11	14
1	การท่องเที่ยว ปี 2 ห้อง 1 (TR)	5	27	32
2	การท่องเที่ยว ปี 2 ห้อง 2 (TR)	3	5	8
	รวม	8	32	40
1	การท่องเที่ยว ปี 3 ห้อง 1 (TR)	2	39	41
2	การท่องเที่ยว ปี 3 ห้อง 2 (TR)	5	41	46
3	การท่องเที่ยว ปี 3 ห้อง 3 (BP.TR)	1	17	18
	รวม	8	97	105

ระดับชั้น ปวส.

ที่	ห้อง	ชาย	หญิง	รวม
1	การท่องเที่ยว ปี 1 ห้อง 1 (HTR)	0	23	23
2	การท่องเที่ยว ปี 1 ห้อง 2 (HTR)	2	2	4
3	การท่องเที่ยว ปี 2 ห้อง 1 (HTR)	3	10	13
4	การท่องเที่ยว ปี 2 ห้อง 2 (HTR)	1	3	4
	รวม	6	38	44
	รวมคณะอุตสาหกรรมท่องเที่ยว ภาคปกติ	25	178	203

คณะอุตสาหกรรมท่องเที่ยว

รวมข้อมูลนักเรียน นักศึกษาภาคปกติ

ชาย 25 หญิง 178

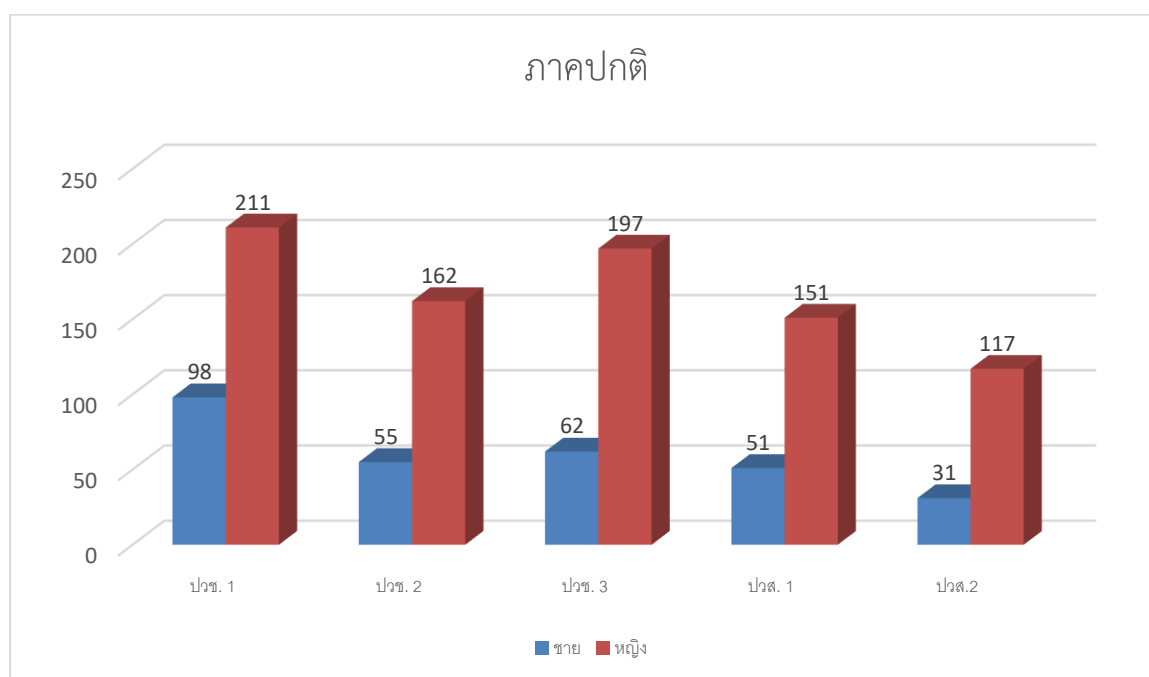
รวม 203

จำนวนนักเรียน นักศึกษา ประเภทวิชาบริหารธุรกิจ ภาคปกติ

ภาคเรียนที่ 2 ปีการศึกษา 2565

ระดับชั้น	ชาย	หญิง	รวม
รวมระดับชั้น ปวช. 1	98	211	309
รวมระดับชั้น ปวช. 2	55	162	217
รวมระดับชั้น ปวช. 3	62	197	259
รวมระดับชั้น ปวส. 1	51	151	202
รวมระดับชั้น ปวส. 2	31	117	148
รวมประเภทวิชาบริหารธุรกิจ	297	838	1,135

กราฟแสดงจำนวนนักเรียน นักศึกษา ประเภทวิชาบริหารธุรกิจ ภาคปกติ

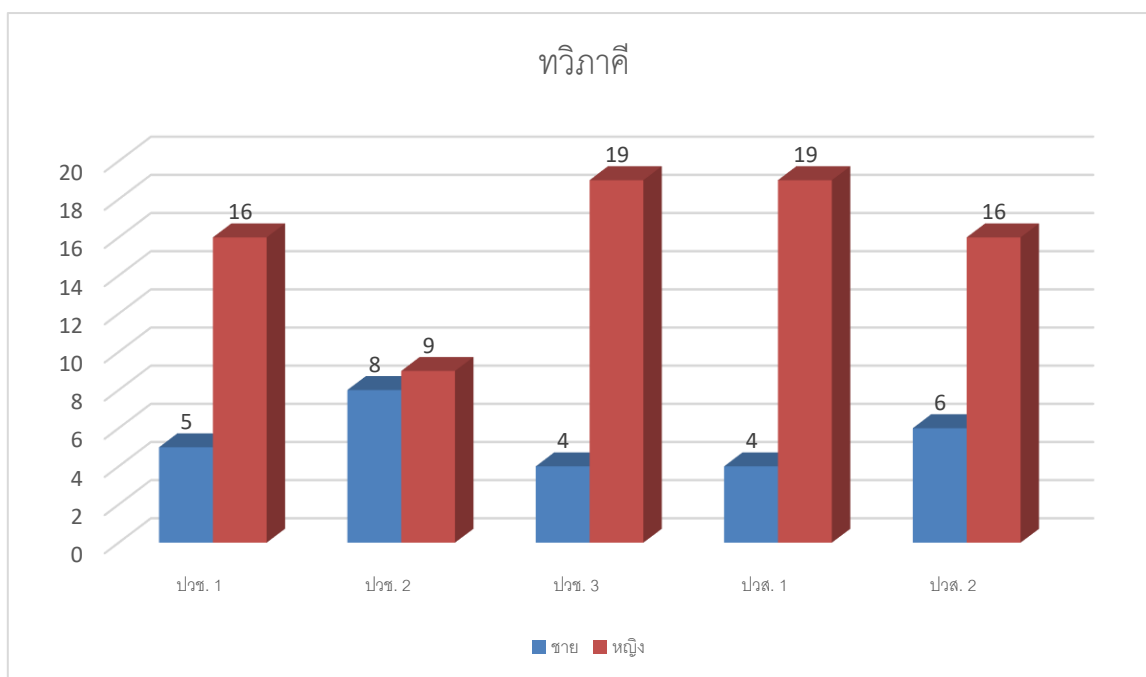


จำนวนนักเรียน นักศึกษา ประเภทวิชาบริหารธุรกิจ ทวิภาคี

ภาคเรียนที่ 2 ปีการศึกษา 2565

ระดับชั้น	ชาย	หญิง	รวม
รวมระดับชั้น ปวช. 1	5	16	21
รวมระดับชั้น ปวช. 2	8	9	17
รวมระดับชั้น ปวช. 3	4	19	23
รวมระดับชั้น ปวส. 1	4	19	23
รวมระดับชั้น ปวส. 2	6	16	22
รวมประเภทวิชาบริหารธุรกิจ	27	79	106

กราฟแสดงจำนวนนักเรียน นักศึกษา ประเภทวิชาบริหารธุรกิจ ทวิภาคี

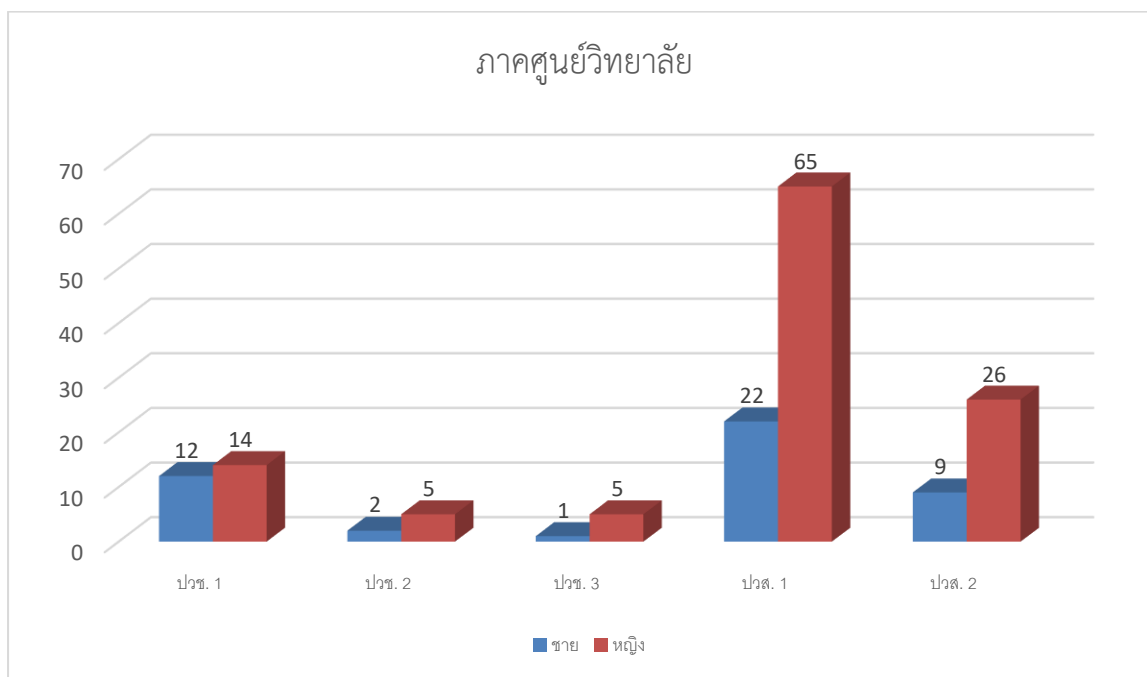


จำนวนนักเรียน นักศึกษา ประเภทวิชาบริหารธุรกิจ ศูนย์วิทยาลัยฯ

ภาคเรียนที่ 2 ปีการศึกษา 2565

ระดับชั้น	ชาย	หญิง	รวม
รวมระดับชั้น ปวช. 1	12	14	26
รวมระดับชั้น ปวช. 2	2	5	7
รวมระดับชั้น ปวช. 3	1	5	6
รวมระดับชั้น ปวส. 1	22	65	87
รวมระดับชั้น ปวส. 2	9	26	35
รวมประเภทวิชาบริหารธุรกิจ	31	91	122

กราฟแสดงจำนวนนักเรียน นักศึกษา ประเภทวิชาบริหารธุรกิจ ศูนย์วิทยาลัยฯ

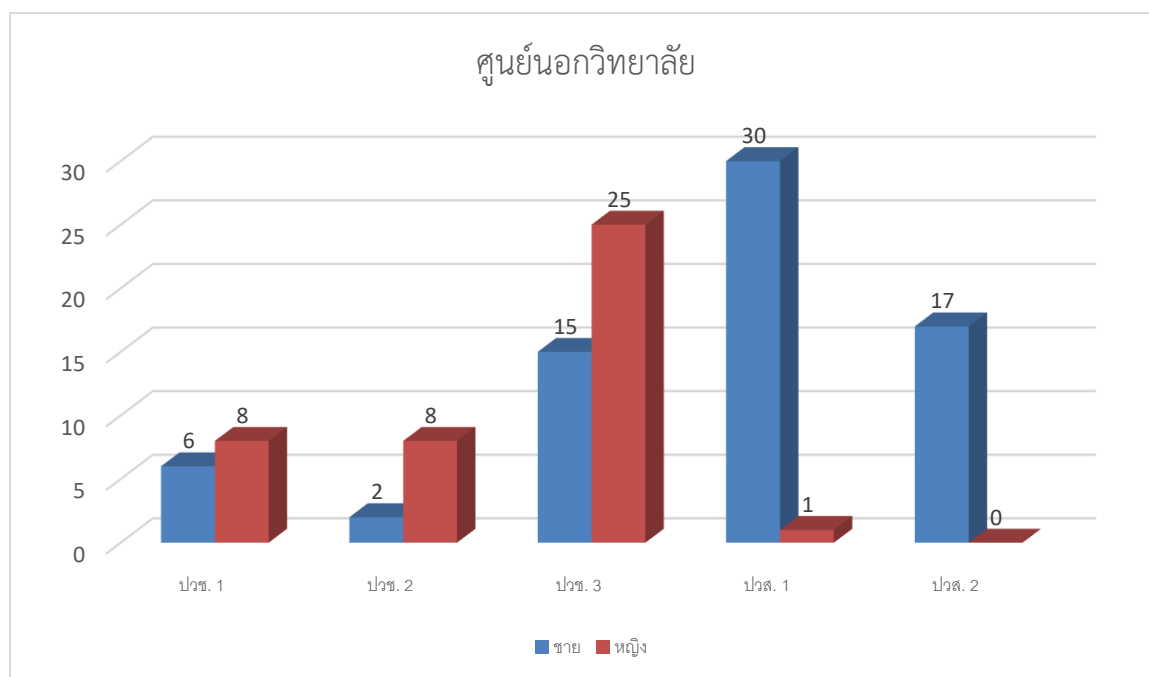


จำนวนนักเรียน นักศึกษา ประเภทวิชาบริหารธุรกิจ ศูนย์นอกรวิทยาลัยฯ

ภาคเรียนที่ 2 ปีการศึกษา 2565

ระดับชั้น	ชาย	หญิง	รวม
รวมระดับชั้น ปวช. 1	6	8	14
รวมระดับชั้น ปวช. 2	2	8	10
รวมระดับชั้น ปวช. 3	15	25	40
รวมระดับชั้น ปวส. 1	30	1	31
รวมระดับชั้น ปวส. 2	17	0	17
รวมประเภทวิชาบริหารธุรกิจ	47	1	48

กราฟแสดงจำนวนนักเรียน นักศึกษา ประเภทวิชาบริหารธุรกิจ ภาคบ่าย

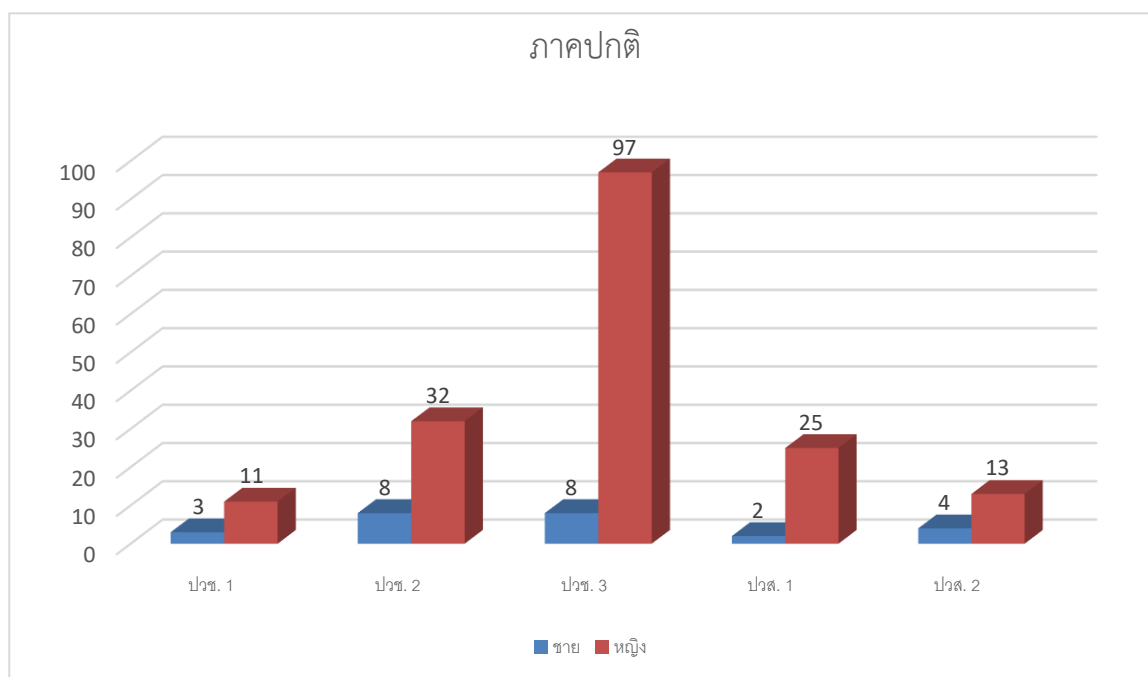


จำนวนนักเรียน นักศึกษา ประเภทวิชาอุตสาหกรรมท่องเที่ยว ภาคปกติ

ภาคเรียนที่ 2 ปีการศึกษา 2565

ระดับชั้น	ชาย	หญิง	รวม
รวมระดับชั้น ปวช. 1	3	11	14
รวมระดับชั้น ปวช. 2	8	32	40
รวมระดับชั้น ปวช. 3	8	97	105
รวมระดับชั้น ปวส. 1	2	25	27
รวมระดับชั้น ปวส. 2	4	13	17
รวมประเภทวิชาอุตสาหกรรมท่องเที่ยว	25	178	203

กราฟแสดงจำนวนนักเรียน นักศึกษา ประเภทวิชาอุตสาหกรรมท่องเที่ยว ภาคปกติ

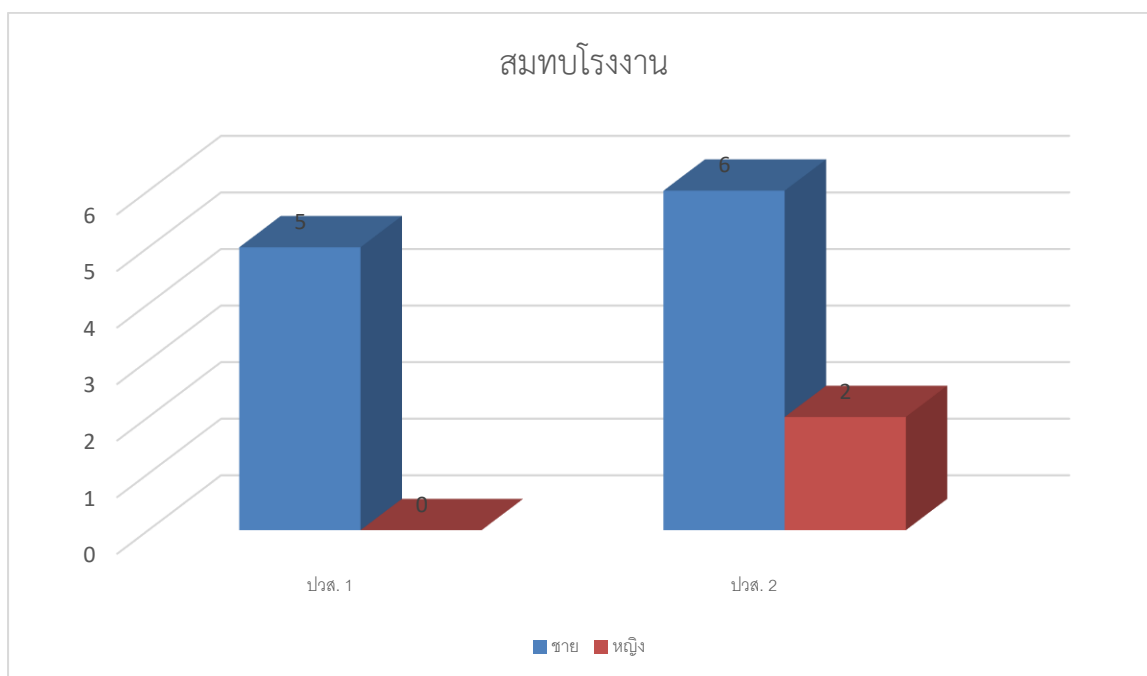


จำนวนนักเรียน นักศึกษา สมทบโรงงาน

ภาคเรียนที่ 2 ปีการศึกษา 2565

ระดับชั้น	ชาย	หญิง	รวม
รวมระดับชั้น ปวส. 1	5	0	5
รวมระดับชั้น ปวส. 2	6	2	8
รวมสมทบโรงงาน	11	2	13

กราฟแสดงจำนวนนักเรียน นักศึกษา สมทบโรงงาน

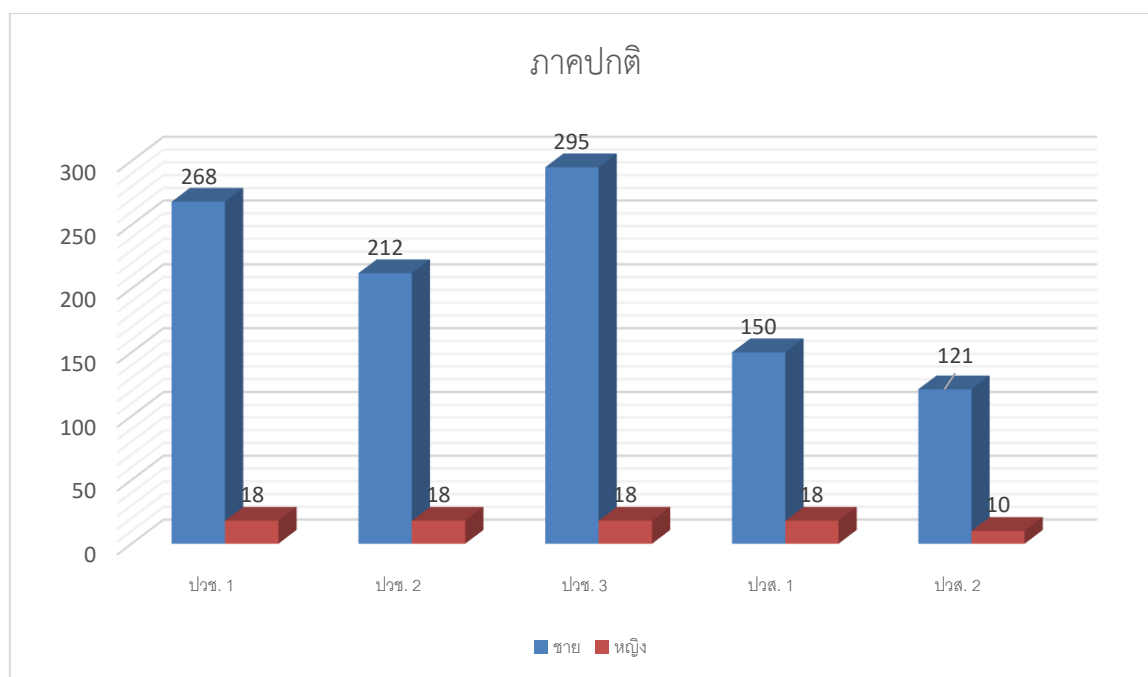


จำนวนนักเรียน นักศึกษา ประเภทวิชาอุตสาหกรรม ภาคปกติ

ภาคเรียนที่ 2 ปีการศึกษา 2565

ระดับชั้น	ชาย	หญิง	รวม
รวมระดับชั้น ปวช. 1	268	18	286
รวมระดับชั้น ปวช. 2	212	18	230
รวมระดับชั้น ปวช. 3	295	18	313
รวมระดับชั้น ปวส. 1	150	18	168
รวมระดับชั้น ปวส. 2	121	10	131
รวมประเภทวิชาอุตสาหกรรม	1,046	82	1,128

กราฟแสดงจำนวนนักเรียน นักศึกษา ประเภทวิชาอุตสาหกรรม ภาคปกติ

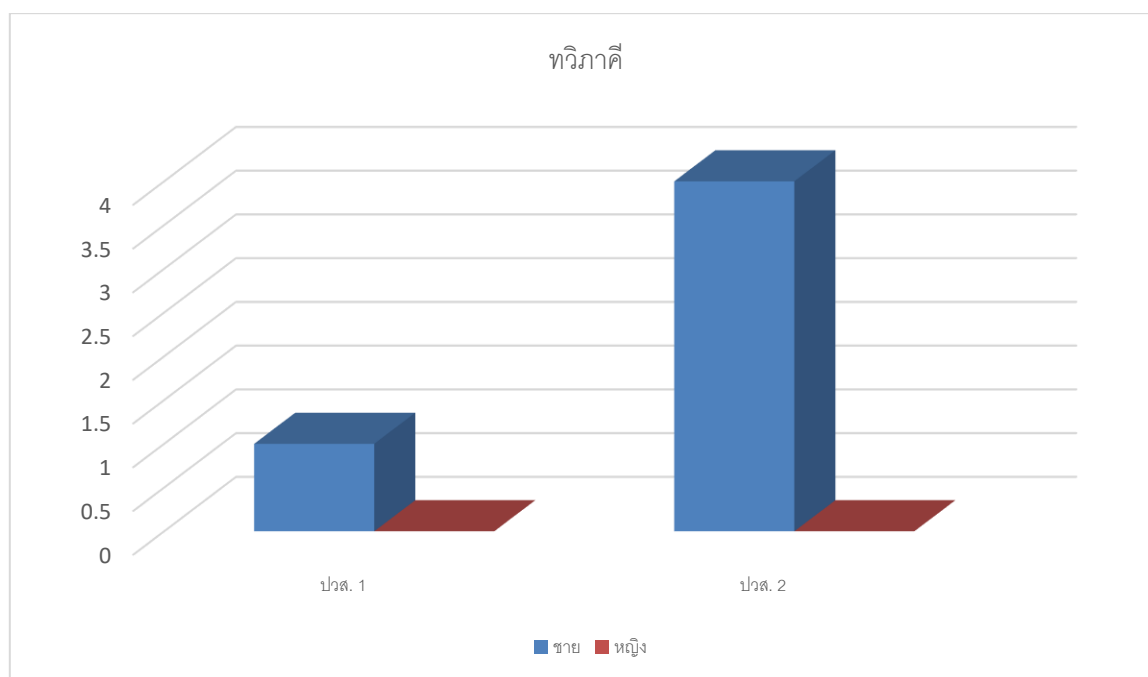


จำนวนนักเรียน นักศึกษา ประเภทวิชาอุตสาหกรรม ทวิภาคี

ภาคเรียนที่ 2 ปีการศึกษา 2565

ระดับชั้น	ชาย	หญิง	รวม
รวมระดับชั้น ปวช. 1	-	-	-
รวมระดับชั้น ปวช. 2	-	-	-
รวมระดับชั้น ปวช. 3	-	-	-
รวมระดับชั้น ปวส. 1	1	0	1
รวมระดับชั้น ปวส. 2	4	0	4
รวมประเภทวิชาอุตสาหกรรม ทวิภาคี	5	0	5

กราฟแสดงจำนวนนักเรียน นักศึกษา ประเภทวิชาอุตสาหกรรม ทวิภาคี

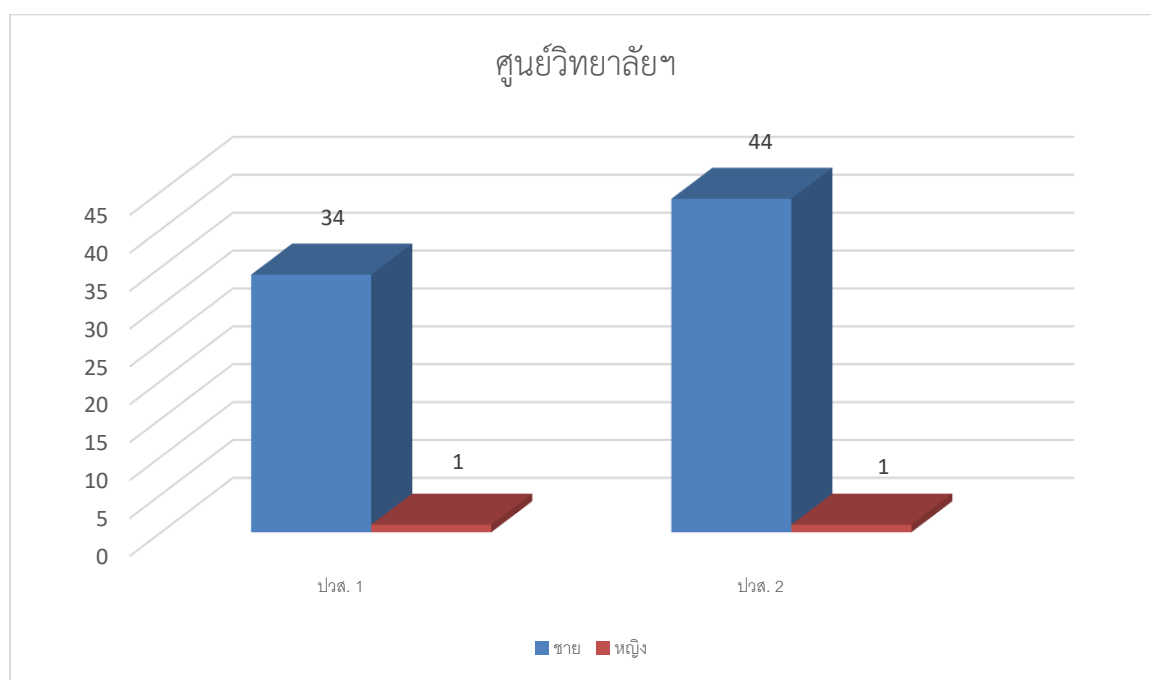


จำนวนนักเรียน นักศึกษา ประเภทวิชาอุตสาหกรรม ศูนย์วิทยาลัยฯ

ภาคเรียนที่ 2 ปีการศึกษา 2565

ระดับชั้น	ชาย	หญิง	รวม
รวมระดับชั้น ปวส. 1	34	1	35
รวมระดับชั้น ปวส. 2	44	1	45
รวมประเภทวิชาคณะอุตสาหกรรม	78	2	80

กราฟแสดงจำนวนนักเรียน นักศึกษา ประเภทวิชาอุตสาหกรรม ศูนย์วิทยาลัยฯ

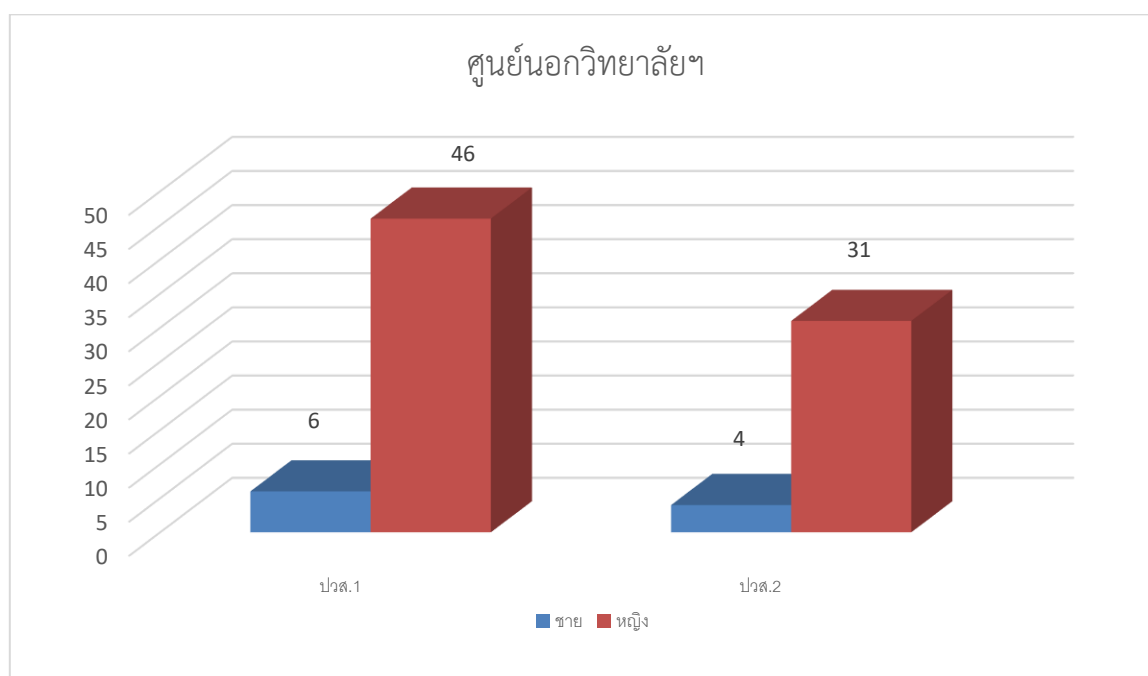


จำนวนนักเรียน นักศึกษา ประเภทวิชาอุตสาหกรรม ศูนย์นอกวิทยาลัย

ภาคเรียนที่ 2 ปีการศึกษา 2565

ระดับชั้น	ชาย	หญิง	รวม
รวมระดับชั้น ปวส. 1	6	46	52
รวมระดับชั้น ปวส. 2	4	31	35
รวมประเภทวิชาอุตสาหกรรม	10	77	87

กราฟแสดงจำนวนนักเรียน นักศึกษา ประเภทวิชาอุตสาหกรรม ศูนย์นอกวิทยาลัยฯ



ตารางแสดงจำนวนนักเรียน นักศึกษา ระหว่างปี 2545-2565
วิทยาลัยเทคโนโลยีชลบุรี

ปีการศึกษา	จำนวนนักเรียน นักศึกษา
2545	2,567
2546	3,199
2547	2,557
2548	2,907
2549	3,075
2550	3,356
2551	3,545
2552	3,603
2553	3,675
2554	3,420
2555	3,316
2556	3,172
2557	3,145
2558	3,171
2559	3,167
2560	3,010
2561	3,126
2562	3,357
2563	3,504
2564	3,325
2565	2,988

กราฟแสดงจำนวนนักเรียน นักศึกษา ระหว่างปี 2545-2565

