

สรุปจำนวนผู้สำเร็จ

ปีการศึกษา 2563

ระดับ/สาขางาน	ชั้นปี									รวม			
	1				2				3				
	ปกติ	ทวีภาคี	เทียบ	โอน	ปกติ	ทวีภาคี	เทียบ	โอน	ปกติ		ทวีภาคี	เทียบ	โอน
ระดับ ปวช.													
- สาขาวิชาการบัญชี	63	-	-		48	-	-		63	-	-		174
- สาขาวิชาการตลาด	46	-	-		47	-	-		29	-	-		122
- สาขาวิชาคอมพิวเตอร์ธุรกิจ	144	-	-		98	-	-		82	-	-		324
- สาขาวิชาธุรกิจค้าปลีก	13	-	-		18	-	-		26	-	-		57
- สาขาวิชาภาษาต่างประเทศ	59	-	-		36	-	-		50	-	-		145
- สาขาวิชาธุรกิจพยาบาล	8	-	-		7	-	-		-	-	-		15
- สาขาวิชาการท่องเที่ยว	99	-	-		50	-	-		31	-	-		180
- สาขาวิชาช่างยนต์	174	-	-		171	-	-		208	-	-		553
- สาขาวิชาช่างไฟฟ้ากำลัง	79	-	-		85	-	-		77	-	-		241
- สาขาวิชาช่างอิเล็กทรอนิกส์	23	-	-		27	-	-		43	-	-		93
รวม	708	0	0		587	0	0		609	0	0		1,904
ระดับ ปวส.													
- สาขาวิชาการบัญชี	60	-	-		69	-	-		-	-	-		129
- สาขาวิชาการตลาด	10	-	-		-	3	-		-	-	-		13
- สาขาวิชาคอมพิวเตอร์ธุรกิจ	29	-	-		47	-	-		-	-	-		76
- สาขาวิชาภาษาต่างประเทศ ธุรกิจ	-	-	-		5	-	-		-	-	-		5
- สาขาวิชาธุรกิจการค้าระหว่าง ประเทศ	26	-	-		7	-	-		-	-	-		33
- สาขาวิชาการธุรกิจค้าปลีก	13	-	-		3	-	-		-	-	-		16
- สาขาวิชาการจัดการทั่วไป	56	-	-		50	-	-		-	-	-		106
- สาขาวิชาการจัดการโลจิสติกส์	91	-	-		67	-	-		-	-	-		158

ระดับ/สาขางาน	ชั้นปี									รวม
	1			2			3			
	ปกติ	ทวีภาคี	เทียบโอน	ปกติ	ทวีภาคี	เทียบโอน	ปกติ	ทวีภาคี	เทียบโอน	
- สาขาวิชาการท่องเที่ยว	26	-	-	18	-	-	-	-	-	44
- สาขางานเทคนิคยานยนต์	90	-	-	68	-	-	-	-	-	158
- สาขางานเทคนิคเครื่องกลระบบขนส่งทางราง	8	-	-	6	-	-	-	-	-	14
- สาขางานไฟฟ้ากำลัง	124	-	-	86	-	-	-	-	-	210
- สาขางานบำรุงรักษาระบบไฟฟ้าในระบบขนส่งทางราง	24	-	-	11	-	-	-	-	-	35
- สาขางานคอมพิวเตอร์ฮาร์ดแวร์	-	-	-	-	-	-	-	-	-	0
- สาขางานอุตสาหกรรมการผลิต	47	-	-	31	-	-	-	-	-	78
- สาขารัฐกิจยานยนต์		1	-	-	-	-	-	-	-	1
- สาขาเทคโนโลยีสารสนเทศ	25	-	-	-	-	-	-	-	-	25
- สาขาเทคโนโลยีคอมพิวเตอร์	90	-	-	18	-	-	-	-	-	108
รวม	719	1	0	486	3	0	0	0	0	1,209
รวมทั้งหมด	1,427	1	0	1,073	3	0	609	0	0	3,113

สรุปข้อมูลนักเรียน นักศึกษา คณะบริหารธุรกิจ ภาคปกติ

ประจำปีการศึกษา 2563 วิทยาลัยเทคโนโลยีชลบุรี

ระดับชั้น ปวช.

ที่	ห้อง	ชาย	หญิง	รวม
1	คอมพิวเตอร์ธุรกิจ ปี 1 ห้อง 1 (บค.)	10	27	37
2	คอมพิวเตอร์ธุรกิจ ปี 1 ห้อง 2 (บค.)	17	22	39
3	คอมพิวเตอร์ธุรกิจ ปี 1 ห้อง 3 (บค.)	13	28	41
4	การบัญชี ปี 1 ห้อง 1 (บบ.)	5	30	35
5	การบัญชี ปี 1 ห้อง 2 (บบ.)	0	37	37
6	การตลาด ปี 1 ห้อง 1 (บต.)	0	28	28
7	การตลาด ปี 1 ห้อง 2 (บต.)	3	26	29
8	ภาษาต่างประเทศ ปี 1 ห้อง 1 (บท.)	8	23	31
9	ภาษาต่างประเทศ ปี 1 ห้อง 2 (บท.)	3	28	31
10	ธุรกิจสถานพยาบาล ปี 1 ห้อง 1 (บพ.)	0	10	10
	รวม	59	259	318
1	คอมพิวเตอร์ธุรกิจ ปี 2 ห้อง 1 (บค.)	16	20	36
2	คอมพิวเตอร์ธุรกิจ ปี 2 ห้อง 2 (บค.)	16	27	43
3	การบัญชี ปี 2 ห้อง 1 (บบ.)	2	27	29
4	การบัญชี ปี 2 ห้อง 2 (บบ.)	0	21	21
5	การตลาด ปี 2 ห้อง 1 (บต.)	0	50	50
6	ภาษาต่างประเทศ ปี 1 ห้อง 1 (บท.)	5	16	21
7	ภาษาต่างประเทศ ปี 1 ห้อง 2 (บท.)	1	16	17
8	ธุรกิจสถานพยาบาล ปี 2 ห้อง 1 (บพ.)	1	6	7
	รวม	41	183	224
1	คอมพิวเตอร์ธุรกิจ ปี 3 ห้อง 1 บค.	10	22	32
2	คอมพิวเตอร์ธุรกิจ ปี 3 ห้อง 2 บค.	13	17	30
3	การบัญชี ปี 3 ห้อง 1 บบ.	1	31	32
4	การบัญชี ปี 3 ห้อง 2 บบ.	2	31	33
5	การตลาด ปี 3 ห้อง 1 บต.	2	30	32

ที่	ห้อง	ชาย	หญิง	รวม
6	ภาษาต่างประเทศ ปี 3 ห้อง 1 บท.	5	21	26
7	ภาษาต่างประเทศ ปี 3 ห้อง 2 บท.	3	21	24
	รวม	36	173	209

ระดับชั้น ปวส.

ที่	ห้อง	ชาย	หญิง	รวม
2	การบัญชี ปี 1 (สบบ.)	2	28	30
3	ธุรกิจการค้าระหว่างประเทศ ปี 1 (สธป.)	4	26	30
5	การจัดการโลจิสติกส์ ปี 1 (สบล.)	9	24	33
6	เทคโนโลยีสารสนเทศ ปี 1 ห้อง 1 (สทส.)	11	20	31
7	การตลาด ปี 1 ห้อง 1 (สบต.)	1	13	14
	รวม	27	111	138
1	คอมพิวเตอร์ ปี 2 (สบค.)	0	27	27
2	การบัญชี ปี 2 (สบบ.)	4	11	15
3	การตลาด ปี 2 (สบต.)	2	6	8
4	ธุรกิจการค้าระหว่างประเทศ ปี 2 (สธป.)	1	4	5
5	ทรัพยากรมนุษย์ ปี 2 (สบท.)	2	22	24
	รวม	9	70	79
	รวมคณะบริหารธุรกิจ ภาคปกติ	172	796	968

สรุปข้อมูลนักเรียน นักศึกษา คณะบริหารธุรกิจ ทวิภาคี ธุรกิจค้าปลีก

ประจำปีการศึกษา 2563 วิทยาลัยเทคโนโลยีชลบุรี

ระดับชั้น ปวช.

ที่	ห้อง	ชาย	หญิง	รวม
1	ธุรกิจค้าปลีก ปี 1 ห้อง 1 A (บป.)	2	12	14
	รวม	2	12	14
1	ธุรกิจค้าปลีก ปี 2 ห้อง 1 A (บป.)	1	5	6
2	ธุรกิจค้าปลีก ปี 2 ห้อง 1 B (บป.)	4	8	12
3	ธุรกิจค้าปลีก ปี 2 ห้อง 2 สยามB (บป.)	0	1	1
	รวม	5	14	19
1	ธุรกิจค้าปลีก ปี 3 ห้อง 1 A (บป.)	1	9	10
2	ธุรกิจค้าปลีก ปี 3 ห้อง 2 B (บป.)	0	10	10
3	ธุรกิจค้าปลีก ปี 3 ห้อง 2 สยามB (บป.)	0	6	6
	รวม	1	25	26

ระดับชั้น ปวส.

ที่	ห้อง	ชาย	หญิง	รวม
1	ธุรกิจค้าปลีก ปี 1 ห้อง 1 (สบป.)	2	12	14
2	ธุรกิจบริการยานยนต์ ปี 1 ห้อง 1 (สบป.)	1	0	1
	รวม	3	12	15
1	ธุรกิจค้าปลีก ปี 2 ห้อง 1 (สบป.)	2	2	4
2	การตลาด ปี 2 ห้อง 1 (สบต.)	3	2	5
	รวม	5	4	9
	รวมทวิภาคี (บริหารฯ)	16	67	83

สรุปข้อมูลนักเรียน นักศึกษา คณะบริหารธุรกิจ ภาคบ่าย(ศูนย์วิทยาลัย

ประจำปีการศึกษา 2563 วิทยาลัยเทคโนโลยีชลบุรี

ระดับชั้น ปวช.

ที่	ห้อง	ชาย	หญิง	รวม
1	คอมพิวเตอร์ธุรกิจ ปี 1 ห้อง 1 (บค.)	2	13	15
2	คอมพิวเตอร์ธุรกิจ ปี 2 ห้อง 2 (บค.)	6	6	12
3	คอมพิวเตอร์ธุรกิจ ปี 3 ห้อง 3 (บค.)	3	7	10
	รวม	11	26	37

ระดับชั้น ปวส.

ที่	ห้อง	ชาย	หญิง	รวม
1	คอมพิวเตอร์ ปี 1 ห้อง 1 (สบค.)	10	20	30
2	การบัญชี ปี 1 ห้อง 1 (สบบ.)	1	20	21
3	การจัดการทั่วไป ปี 1 ห้อง 1 (สบจ.)	6	32	38
4	การจัดการโลจิสติกส์ ปี 1 ห้อง 1 (สบล.)	7	29	36
	รวม	24	101	125
1	คอมพิวเตอร์ ปี 2 ห้อง 1 (สบค.)	9	13	22
2	การบัญชี ปี 2 ห้อง 1 (สบบ.)	1	22	23
3	การจัดการทั่วไป ปี 2 ห้อง 1 (สบจ.)	4	27	31
4	การจัดการโลจิสติกส์ ปี 2 ห้อง 1 (สบล.)	5	9	14
5	คอมพิวเตอร์ ปี 2 ห้อง 2 (สบค.)	2	6	8
6	การบัญชี ปี 2 ห้อง 2 (สบบ.)	0	3	3
7	การจัดการทั่วไป ปี 2 ห้อง 2 (สบจ.)	1	1	2
	รวม	22	81	103
1	ไฟฟ้ากำลัง ปี 1 ห้อง 1 (สขฟ.)	28	1	29
2	เทคนิคยานยนต์ ปี 1 ห้อง 1 (สขย.)	42	0	42
3	เทคนิคอุตสาหกรรม ปี 1 ห้อง 1 (สทอ.)	18	2	20
	รวม	88	3	91
1	ไฟฟ้ากำลัง ปี 2 ห้อง 1 (สขฟ.)	33	1	34
2	เทคนิคยานยนต์ ปี 2 ห้อง 1 (สขย.)	26	1	27

ที่	ห้อง	ชาย	หญิง	รวม
3	เทคนิคอุตสาหกรรม ปี 2 ห้อง 1 (สทอ.)	7	1	8
4	ไฟฟ้ากำลัง ปี 2 ห้อง 2 (สขฟ.)	5	0	5
5	เทคนิคยานยนต์ ปี 2 ห้อง 2 (สขย.)	2	0	2
	รวม	73	3	76
	รวมคณะบริหารธุรกิจ ภาคบ่าย	218	214	432

สรุปข้อมูลนักเรียน นักศึกษา คณะบริหารธุรกิจ ภาคบ่าย(ศูนย์นอกวิทยาลัยฯ)

ประจำปีการศึกษา 2563 วิทยาลัยเทคโนโลยีชลบุรี

ระดับชั้น ปวช.

ที่	ห้อง	ชาย	หญิง	รวม
1	คอมพิวเตอร์ธุรกิจ ปี 1 ห้อง 1 (บค.)	4	20	24
	รวม	4	20	24
1	คอมพิวเตอร์ธุรกิจ ปี 2 ห้อง 1 (บค.)	4	8	12
2	คอมพิวเตอร์ธุรกิจ ปี 2 ห้อง 2 (บค.)	2	3	5
	รวม	6	11	17
1	คอมพิวเตอร์ธุรกิจ ปี 3 ห้อง 1 (บค.)	3	7	10
2	คอมพิวเตอร์ธุรกิจ ปี 3 ห้อง 2 (บค.)	0	1	1
3	คอมพิวเตอร์ธุรกิจ ปี 3 ห้อง 3 (บค.)	1	2	3
	รวม	4	10	14

ระดับชั้น ปวส.

ที่	ห้อง	ชาย	หญิง	รวม
1	คอมพิวเตอร์ ปี 1 ห้อง 1 (สบค.)	2	10	12
2	การบัญชี ปี 1 ห้อง 1 (สบบ.)	0	27	27
3	การจัดการทั่วไป ปี 1 ห้อง 1 (สบจ.)	1	18	19
4	การจัดการโลจิสติกส์ ปี 1 ห้อง 1 (สบล.)	5	36	41
	รวม	8	91	99
1	คอมพิวเตอร์ ปี 2 ห้อง 1 (สบค.)	0	9	9
2	คอมพิวเตอร์ ปี 2 ห้อง 2 (สบค.)	0	6	6

ที่	ห้อง	ชาย	หญิง	รวม
3	คอมพิวเตอร์ ปี 2 ห้อง 3 (สบค.)	0	1	1
4	การบัญชี ปี 2 ห้อง 1 (สบบ.)	1	19	20
5	การบัญชี ปี 2 ห้อง 2 (สบบ.)	0	6	6
6	การบัญชี ปี 2 ห้อง 3 (สบบ.)	0	9	9
7	การจัดการทั่วไป ปี 2 ห้อง 1 (สบจ.)	1	12	13
8	การจัดการทั่วไป ปี 2 ห้อง 2 (สบจ.)	1	14	15
9	การจัดการทั่วไป ปี 2 ห้อง 3 (สบจ.)	11	0	11
10	การจัดการโลจิสติกส์ ปี 2 ห้อง 1 (สบล.)	3	25	28
11	การจัดการโลจิสติกส์ ปี 2 ห้อง 2 (สบล.)	0	6	6
	รวม	17	107	124
	รวมคณะบริหารธุรกิจ ภาคบ่าย ศูนย์นอก	39	239	278

คณะบริหารธุรกิจ

รวมข้อมูลนักเรียน นักศึกษาภาคปกติ	ชาย 172	หญิง 796	รวม 968
รวมข้อมูลนักเรียน นักศึกษา ทวิภาคี	ชาย 16	หญิง 67	รวม 83
รวมข้อมูลนักเรียน นักศึกษาภาคบ่าย(ศูนย์วิทยาลัย)	ชาย 218	หญิง 218	รวม 432
รวมข้อมูลนักเรียน นักศึกษาภาคบ่าย(ศูนย์นอก)	ชาย 39	หญิง 239	รวม 278
รวม	ชาย 445	หญิง 1,316	รวม 1,761

สรุปข้อมูลนักเรียน นักศึกษา คณะช่างอุตสาหกรรม ภาคปกติ

ประจำปีการศึกษา 2563 วิทยาลัยเทคโนโลยีชลบุรี

ระดับ ปวช.

ที่	ห้อง	ชาย	หญิง	รวม
1	ยานยนต์ ปี 1 ห้อง 1 (ชย.)	40	6	46
2	ยานยนต์ ปี 1 ห้อง 2 (ชย.)	48	0	48
3	ยานยนต์ ปี 1 ห้อง 3 (ชย.)	49	0	49
4	ยานยนต์ ปี 1 ห้อง 4 (ชย.)	47	0	47
5	ยานยนต์ ปี 1 ห้อง 5 Eng (ชย.)	9	1	10
6	ไฟฟ้ากำลัง ปี 1 ห้อง 1 (ชฟ.)	36	7	43
7	ไฟฟ้ากำลัง ปี 1 ห้อง 2 (ชฟ.)	41	0	41
8	อิเล็กทรอนิกส์ ปี 1 ห้อง 1 (ชอ.)	18	4	22
	รวม	288	18	306
1	ยานยนต์ ปี 2 ห้อง 1 (ชย.)	45	0	45
2	ยานยนต์ ปี 2 ห้อง 2 (ชย.)	47	0	47
3	ยานยนต์ ปี 2 ห้อง 3 (ชย.)	46	0	46
4	ยานยนต์ ปี 2 ห้อง 4 (ชย.)	47	0	47
7	ไฟฟ้ากำลัง ปี 2 ห้อง 1 (ชฟ.)	42	4	46
7	ไฟฟ้ากำลัง ปี 2 ห้อง 2 (ชฟ.)	46	0	46
8	อิเล็กทรอนิกส์ ปี 2 ห้อง 1 (ชอ.)	22	6	28
	รวม	295	10	305
1	ยานยนต์ ปี 3 ห้อง 1 (ชย.)	37	2	39
2	ยานยนต์ ปี 3 ห้อง 2 (ชย.)	45	0	45
3	ยานยนต์ ปี 3 ห้อง 3 (ชย.)	44	0	44
4	ยานยนต์ ปี 3 ห้อง 4 (ชย.)	42	0	42
5	ยานยนต์ ปี 3 ห้อง 5 (ชย.)	43	0	43
6	ไฟฟ้ากำลัง ปี 3 ห้อง 1 (ชฟ.)	39	3	42
7	ไฟฟ้ากำลัง ปี 3 ห้อง 2 (ชฟ.)	37	1	38
8	อิเล็กทรอนิกส์ ปี 3 ห้อง 1 (ชอ.)	35	9	44
	รวม	322	15	337

ระดับ ปวส.

ที่	ห้อง	ชาย	หญิง	รวม
1	เทคนิคยานยนต์ ปี 1 ห้อง 1 (ช) (สชย)	42	0	42
2	เทคนิคยานยนต์ ปี 1 ห้อง 1 (ม) (สชย)	13	1	14
3	ไฟฟ้ากำลัง ปี 1 ห้อง 1 (ช) (สชฟ.)	33	0	33
4	ไฟฟ้ากำลัง ปี 1 ห้อง 1 (ม) (สชฟ.)	32	2	34
5	เทคโนโลยีคอมพิวเตอร์ ปี 1 ห้อง 1	6	1	7
1	เทคนิคยานยนต์ ปี 2 ห้อง 1 (ช) (สชย)	37	0	37
2	เทคนิคยานยนต์ ปี 2 ห้อง 1 (ม) (สชย)	8	0	8
3	ไฟฟ้ากำลัง ปี 2 ห้อง 1 (ช) (สชฟ.)	33	0	33
4	ไฟฟ้ากำลัง ปี 2 ห้อง 1 (ม) (สชฟ.)	8	0	8
5	เทคโนโลยีคอมพิวเตอร์ ปี 2 ห้อง 1	17	1	18
	รวม	103	1	104
	รวมคณะอุตสาหกรรม ภาคปกติ	1134	48	1182

สรุปข้อมูลนักเรียน นักศึกษา คณะช่างอุตสาหกรรม ทวิภาคี

ประจำปีการศึกษา 2563 วิทยาลัยเทคโนโลยีชลบุรี

ระดับ ปวส.

ที่	ห้อง	ชาย	หญิง	รวม
1	เทคนิคยานยนต์ ปี 1 (สชย)	3	0	3
2	ไฟฟ้ากำลัง ปี 1 (สชฟ.)	7	0	7
3	เทคนิคเครื่องกลระบบขนส่งทางราง ปี 1 (สทร.)	9	0	9
4	บำรุงรักษาระบบไฟฟ้าขนส่งทางราง ปี 1 (สฟร.)	20	9	29
	รวม	39	9	48
1	เทคนิคเครื่องกลระบบขนส่งทางราง ปี 2 (สทร.)	7	0	7
2	เทคนิคเครื่องกลระบบขนส่งทางราง ปี 2 (สทร.)	9	2	11
	รวม	16	2	18
	รวมทวิภาคี (อุตสาหกรรม)	55	11	66

สรุปข้อมูลนักเรียน นักศึกษา คณะช่างอุตสาหกรรม ภาคปาย ศูนย์วิทยาลัย

ประจำปีการศึกษา 2563 วิทยาลัยเทคโนโลยีชลบุรี

ระดับชั้น ปวส.

ที่	ห้อง	ชาย	หญิง	รวม
1	ไฟฟ้ากำลัง ปี 1 ห้อง 1 (สชฟ.)	28	1	29
2	เทคนิคยานยนต์ ปี 1 ห้อง 1 (สชย.)	42	0	42
3	เทคนิคอุตสาหกรรม ปี 1 ห้อง 1 (สทอ.)	18	2	20
	รวม	88	3	91
1	ไฟฟ้ากำลัง ปี 2 ห้อง 1 (สชฟ.)	33	1	34
2	เทคนิคยานยนต์ ปี 2 ห้อง 1 (สชย.)	26	1	27
3	เทคนิคอุตสาหกรรม ปี 2 ห้อง 1 (สทอ.)	7	1	8
4	ไฟฟ้ากำลัง ปี 2 ห้อง 2 (สชฟ.)	5	0	5
5	เทคนิคยานยนต์ ปี 2 ห้อง 2 (สชย.)	2	0	2
	รวม	73	3	76
	รวมคณะอุตสาหกรรม ภาคปาย ศูนย์วิทยาลัย	161	6	167

สรุปข้อมูลนักเรียน นักศึกษา คณะช่างอุตสาหกรรม ภาคปาย ศูนย์นอกวิทยาลัย

ประจำปีการศึกษา 2563 วิทยาลัยเทคโนโลยีชลบุรี

ระดับชั้น ปวส.

ที่	ห้อง	ชาย	หญิง	รวม
1	ไฟฟ้ากำลัง ปี 1 ห้อง 1 (สชฟ.)	23	1	24
2	เทคนิคอุตสาหกรรม ปี 1 ห้อง 1 (สทอ.)	24	2	26
	รวม	47	3	50
1	ไฟฟ้ากำลัง ปี 2 ห้อง 1 (สชฟ.)	13	0	13
2	ไฟฟ้ากำลัง ปี 2 ห้อง 2 (สชฟ.)	4	0	4
3	ไฟฟ้ากำลัง ปี 2 ห้อง 3 (สชฟ.)	3	0	3

ที่	ห้อง	ชาย	หญิง	รวม
4	เทคนิคอุตสาหกรรม ปี 2 ห้อง 1 (สทอ.)	16	3	19
5	เทคนิคอุตสาหกรรม ปี 2 ห้อง 2 (สทอ.)	7	0	7
6	เทคนิคอุตสาหกรรม ปี 2 ห้อง 3 (สทอ.)	4	1	5
	รวม	47	4	51
	รวมคณะอุตสาหกรรม ภาควิชา ศูนย์นอก วิทยาลัย	94	7	101

คณะช่างอุตสาหกรรม

รวมข้อมูลนักเรียน นักศึกษาภาคปกติ	ชาย 1134	หญิง 48	รวม 1,182
รวมข้อมูลนักเรียน นักศึกษา ทวิภาคี	ชาย 55	หญิง 11	รวม 66
รวมข้อมูลนักเรียน นักศึกษาภาคบ่าย(ศูนย์วิทยาลัย)	ชาย 161	หญิง 6	รวม 167
รวมข้อมูลนักเรียน นักศึกษาภาคบ่าย(ศูนย์นอก)	ชาย 94	หญิง 7	รวม 101
รวม	ชาย 1,444	หญิง 72	รวม 1,516

สรุปข้อมูลนักเรียน นักศึกษา คณะอุตสาหกรรมท่องเที่ยว ภาคปกติ

ประจำปีการศึกษา 2563 วิทยาลัยเทคโนโลยีชลบุรี

ระดับชั้น ปวช.

ที่	ห้อง	ชาย	หญิง	รวม
1	ท่องเที่ยว ปี 1 ห้อง 1 ทท.1/1	3	31	34
	ท่องเที่ยว ปี 1 ห้อง 2 ทท.1/2	3	33	36
2	ท่องเที่ยว ปี 1 ห้อง 3 ต่างประเทศ (ทท.)	6	18	24
3	ท่องเที่ยว ปี 1 ห้อง 4 ต่างประเทศ (ทท.)	2	19	21
	รวม	14	101	115
5	ท่องเที่ยว ปี 2 ห้อง 1 (ทท.)	6	29	35
6	ท่องเที่ยว ปี 2 ห้อง 2 ต่างประเทศ (ทท.)	6	29	35
	รวม	12	58	70
	ท่องเที่ยว ปี 3 ห้อง 1 (ทท.)	4	27	31
	รวม	4	27	31

ระดับชั้น ปวส.

ที่	ห้อง	ชาย	หญิง	รวม
1	ท่องเที่ยว ปี 1 ห้อง 1 (ทท.)	4	24	28
2	ท่องเที่ยว ปี 2 ห้อง 1 (ทท.)	4	24	28
	รวม	8	48	56
	รวมคณะอุตสาหกรรมท่องเที่ยว ภาคปกติ	38	234	272

คณะอุตสาหกรรมท่องเที่ยว

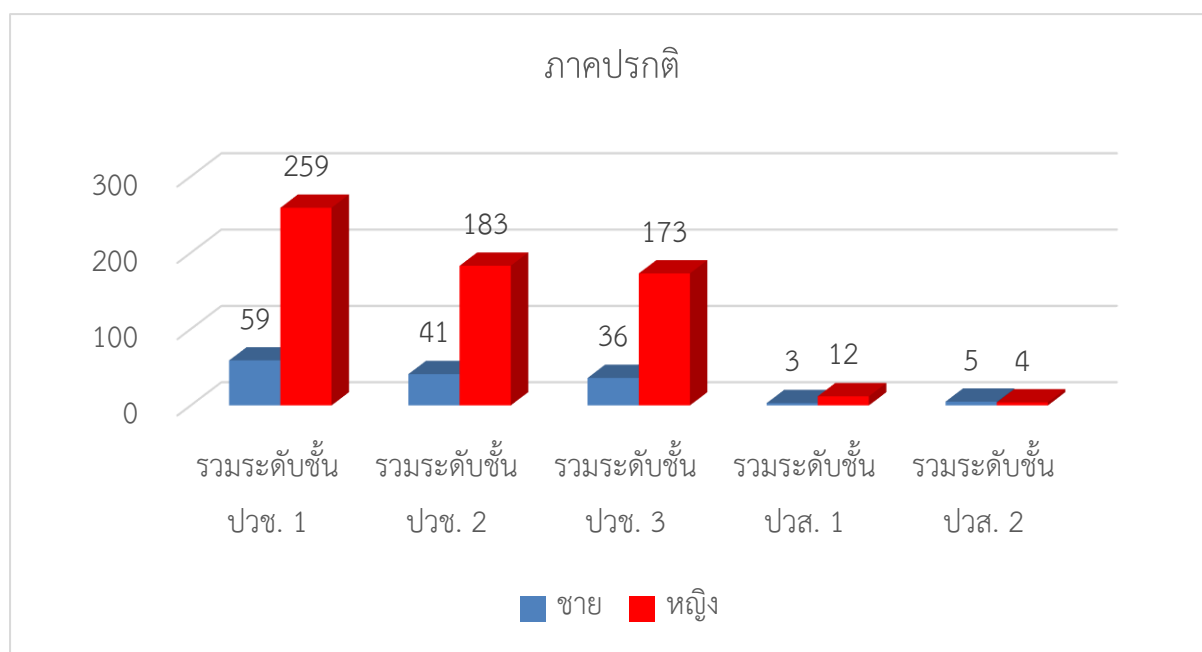
รวมข้อมูลนักเรียน นักศึกษาภาคปกติ ชาย 38 หญิง 234 รวม 272

จำนวนนักเรียน นักศึกษา ประเภทวิชาบริหารธุรกิจ ภาคปกติ

ภาคเรียนที่ 1 ปีการศึกษา 2563

ระดับชั้น	ชาย	หญิง	รวม
รวมระดับชั้น ปวช. 1	59	259	318
รวมระดับชั้น ปวช. 2	41	183	224
รวมระดับชั้น ปวช. 3	36	173	209
รวมระดับชั้น ปวส. 1	3	12	15
รวมระดับชั้น ปวส. 2	5	4	9
รวมประเภทวิชาบริหารธุรกิจ	144	631	775

กราฟแสดงจำนวนนักเรียน นักศึกษา ประเภทวิชาบริหารธุรกิจ ภาคปกติ

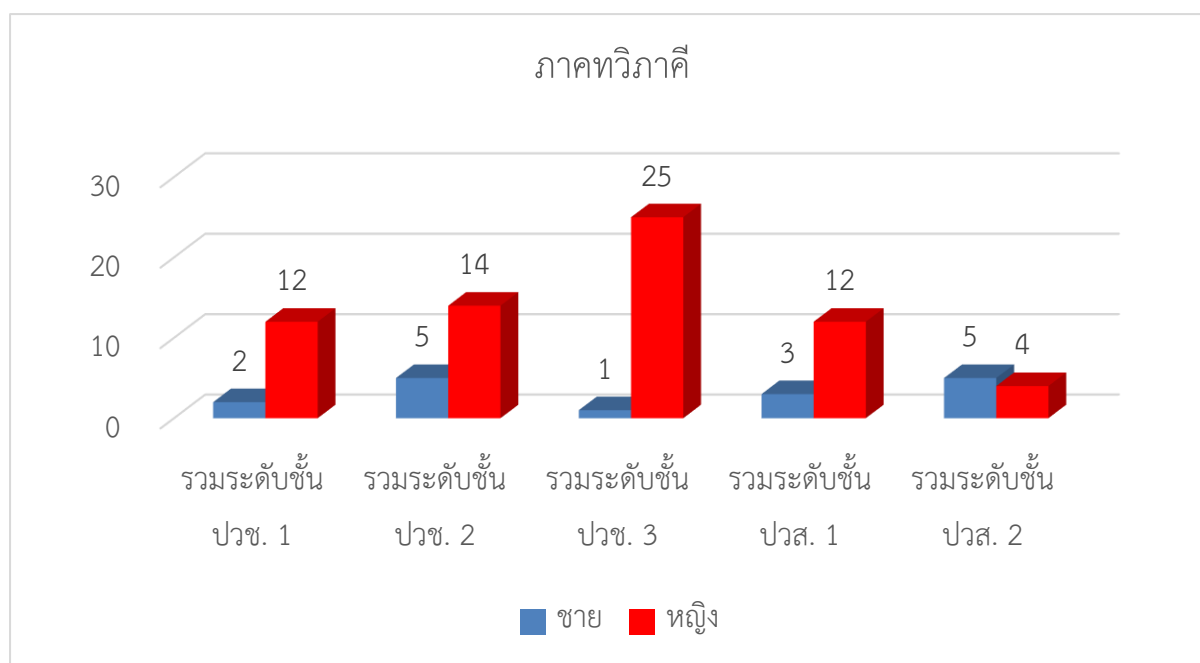


จำนวนนักเรียน นักศึกษา ประเภทวิชาบริหารธุรกิจ ทวิภาคี ธุรกิจค้า

ภาคเรียนที่ 1 ปีการศึกษา 2563

ระดับชั้น	ชาย	หญิง	รวม
รวมระดับชั้น ปวช. 1	2	12	14
รวมระดับชั้น ปวช. 2	5	14	19
รวมระดับชั้น ปวช. 3	1	25	26
รวมระดับชั้น ปวส. 1	3	12	15
รวมระดับชั้น ปวส. 2	5	4	9
รวมประเภทวิชาบริหารธุรกิจ	16	67	83

กราฟแสดงจำนวนนักเรียน นักศึกษา ประเภทวิชาบริหารธุรกิจ ทวิภาคี ธุรกิจค้าปลีก

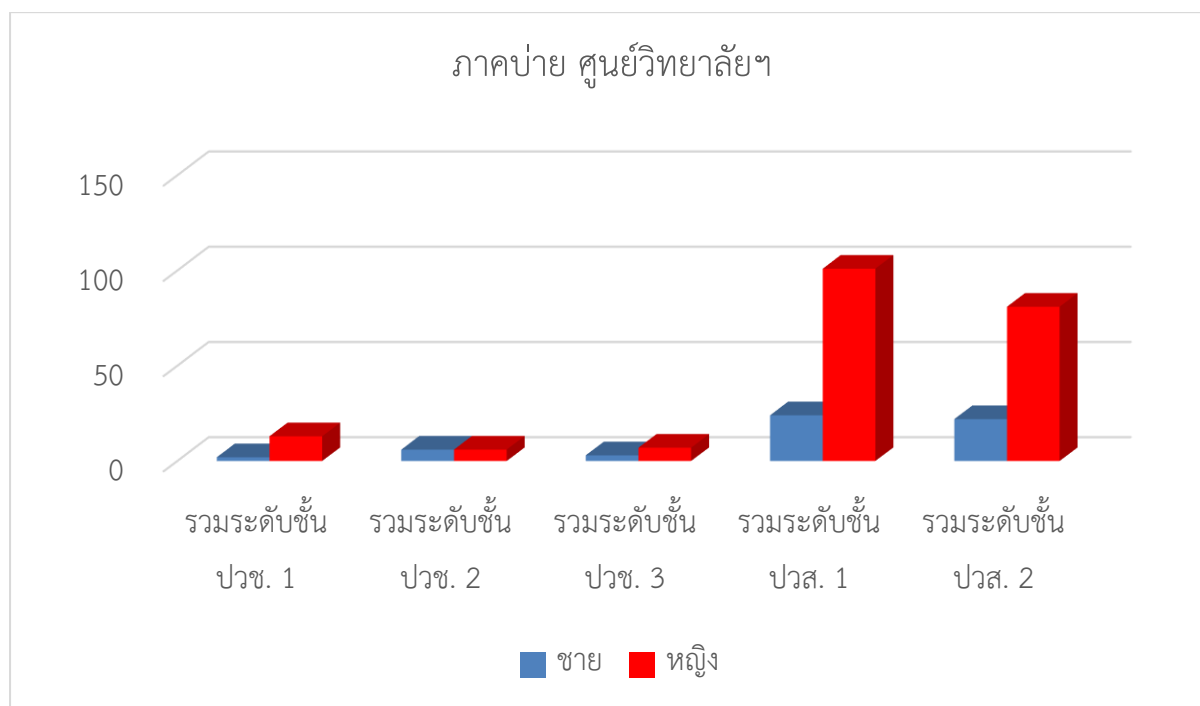


จำนวนนักเรียน นักศึกษา ประเภทวิชาบริหารธุรกิจ ภาคบ่าย ศูนย์วิทยาลัยฯ

ภาคเรียนที่ 1 ปีการศึกษา 2563

ระดับชั้น	ชาย	หญิง	รวม
รวมระดับชั้น ปวช. 1	2	13	15
รวมระดับชั้น ปวช. 2	6	6	12
รวมระดับชั้น ปวช. 3	3	7	10
รวมระดับชั้น ปวส. 1	24	101	125
รวมระดับชั้น ปวส. 2	22	81	103
รวมประเภทวิชาบริหารธุรกิจ	57	208	265

กราฟแสดงจำนวนนักเรียน นักศึกษา ประเภทวิชาบริหารธุรกิจ ภาคบ่าย

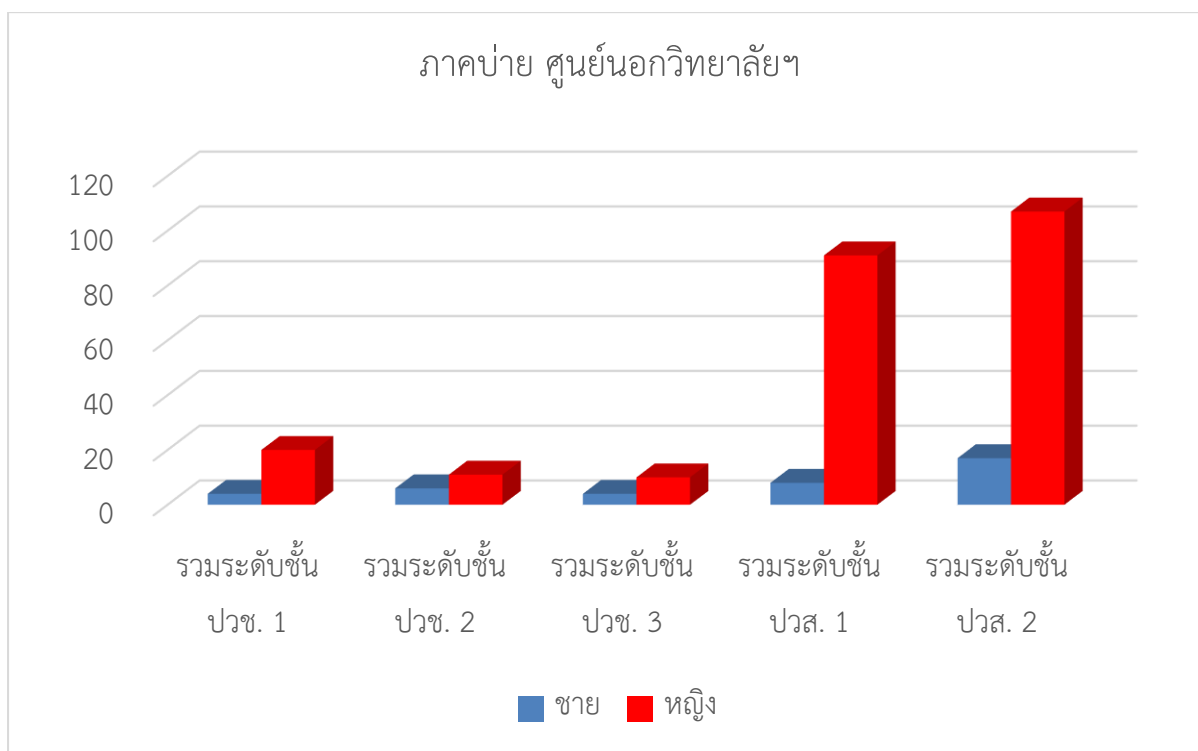


จำนวนนักเรียน นักศึกษา ประเภทวิชาบริหารธุรกิจ ภาคบ่าย ศูนย์นอกวิทยาลัยฯ

ภาคเรียนที่ 2 ปีการศึกษา 2563

ระดับชั้น	ชาย	หญิง	รวม
รวมระดับชั้น ปวช. 1	4	20	24
รวมระดับชั้น ปวช. 2	6	11	17
รวมระดับชั้น ปวช. 3	4	10	14
รวมระดับชั้น ปวส. 1	8	91	99
รวมระดับชั้น ปวส. 2	17	107	124
รวมประเภทวิชาบริหารธุรกิจ	39	239	278

กราฟแสดงจำนวนนักเรียน นักศึกษา ประเภทวิชาบริหารธุรกิจ ภาคบ่าย

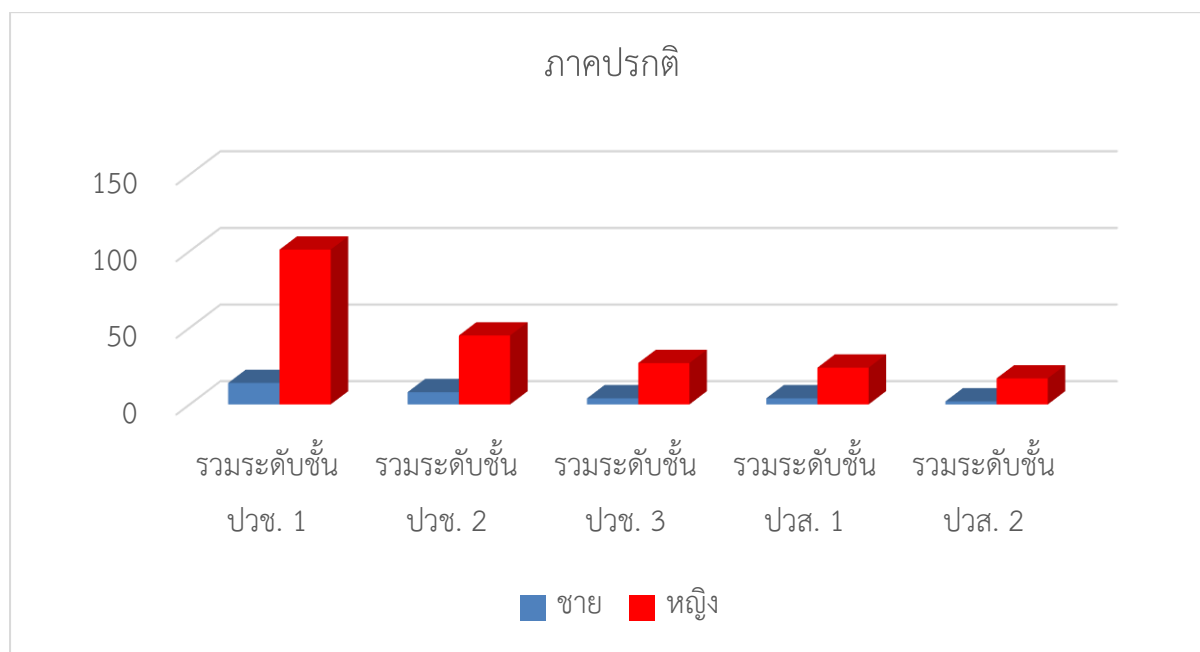


จำนวนนักเรียน นักศึกษา ประเภทวิชาอุตสาหกรรมท่องเที่ยว ภาคปกติ

ภาคเรียนที่ 2 ปีการศึกษา 2563

ระดับชั้น	ชาย	หญิง	รวม
รวมระดับชั้น ปวช. 1	14	101	115
รวมระดับชั้น ปวช. 2	8	45	53
รวมระดับชั้น ปวช. 3	4	27	31
รวมระดับชั้น ปวส. 1	4	24	28
รวมระดับชั้น ปวส. 2	2	17	19
รวมประเภทวิชาอุตสาหกรรมท่องเที่ยว	32	214	246

กราฟแสดงจำนวนนักเรียน นักศึกษา ประเภทวิชาอุตสาหกรรมท่องเที่ยว ภาคปกติ

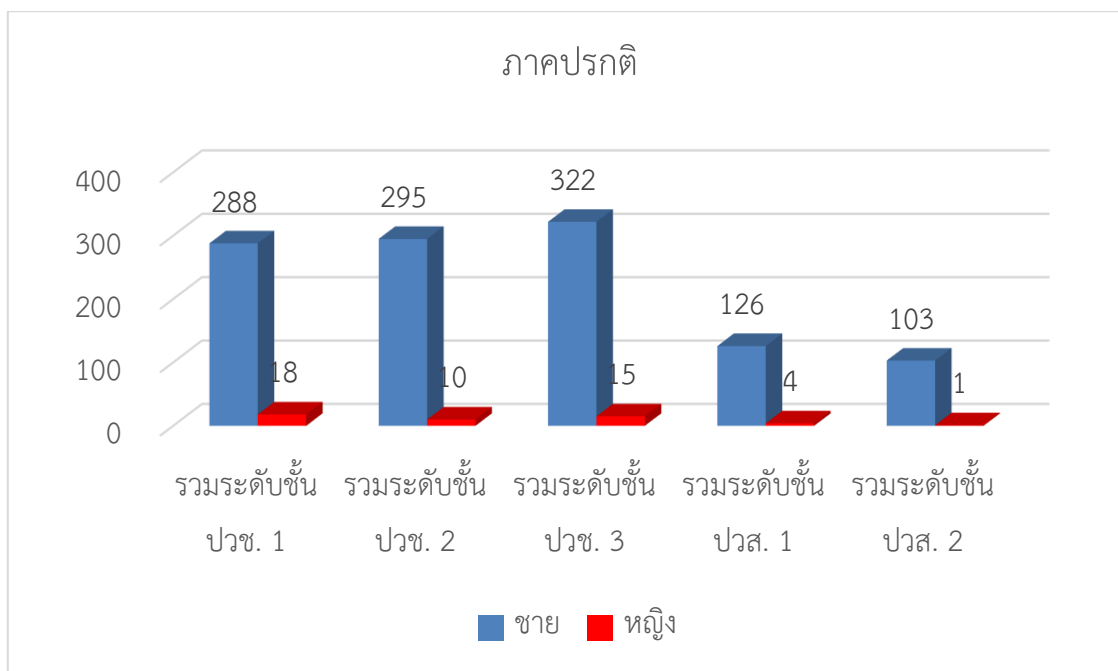


จำนวนนักเรียน นักศึกษา ประเภทวิชาอุตสาหกรรม ภาคปกติ

ภาคเรียนที่ 2 ปีการศึกษา 2563

ระดับชั้น	ชาย	หญิง	รวม
รวมระดับชั้น ปวช. 1	288	18	306
รวมระดับชั้น ปวช. 2	295	10	305
รวมระดับชั้น ปวช. 3	322	15	337
รวมระดับชั้น ปวส. 1	126	4	130
รวมระดับชั้น ปวส. 2	103	1	104
รวมประเภทวิชาอุตสาหกรรม	1134	48	1182

กราฟแสดงจำนวนนักเรียน นักศึกษา ประเภทวิชาอุตสาหกรรม ภาคปกติ

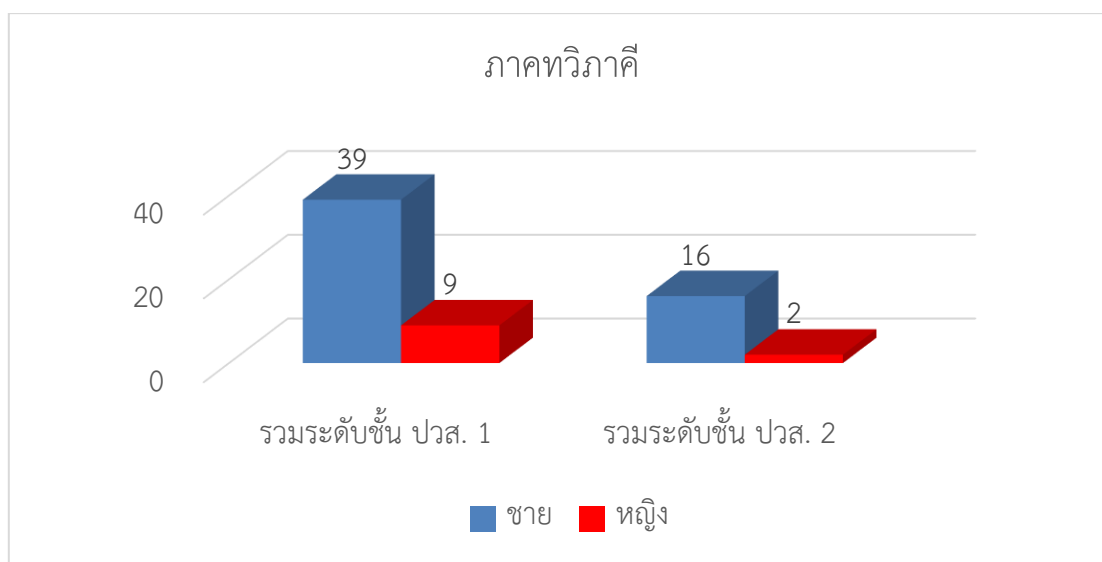


จำนวนนักเรียน นักศึกษา ประเภทวิชาอุตสาหกรรม ทวิภาคี

ภาคเรียนที่ 2 ปีการศึกษา 2563

ระดับชั้น	ชาย	หญิง	รวม
รวมระดับชั้น ปวช. 1	-	-	-
รวมระดับชั้น ปวช. 2	-	-	-
รวมระดับชั้น ปวช. 3	-	-	-
รวมระดับชั้น ปวส. 1	39	9	48
รวมระดับชั้น ปวส. 2	16	2	18
รวมประเภทวิชาอุตสาหกรรม	55	11	66

กราฟแสดงจำนวนนักเรียน นักศึกษา ประเภทวิชาอุตสาหกรรม ทวิภาคี

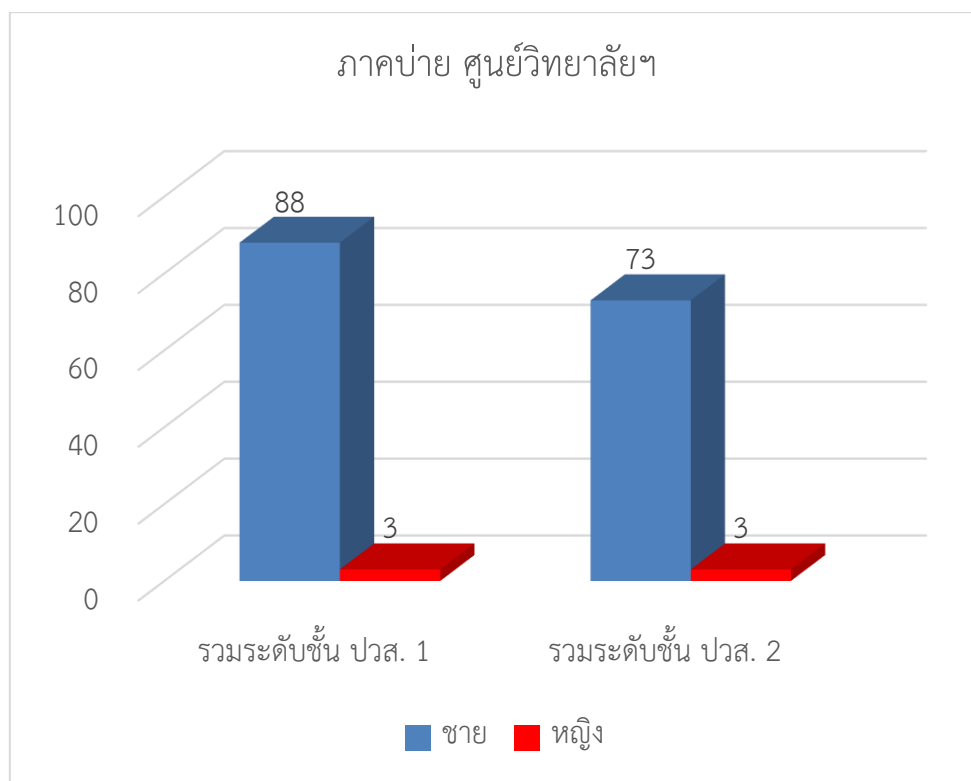


จำนวนนักเรียน นักศึกษา ประเภทวิชาอุตสาหกรรม ภาคบ่าย ศูนย์วิทยาลัยฯ

ภาคเรียนที่ 2 ปีการศึกษา 2563

ระดับชั้น	ชาย	หญิง	รวม
รวมระดับชั้น ปวช. 1	-	-	-
รวมระดับชั้น ปวช. 2	-	-	-
รวมระดับชั้น ปวช. 3	-	-	-
รวมระดับชั้น ปวส. 1	88	3	91
รวมระดับชั้น ปวส. 2	73	3	76
รวมประเภทวิชาคณะอุตสาหกรรม	161	6	167

กราฟแสดงจำนวนนักเรียน นักศึกษา ประเภทวิชาอุตสาหกรรม ภาคบ่าย

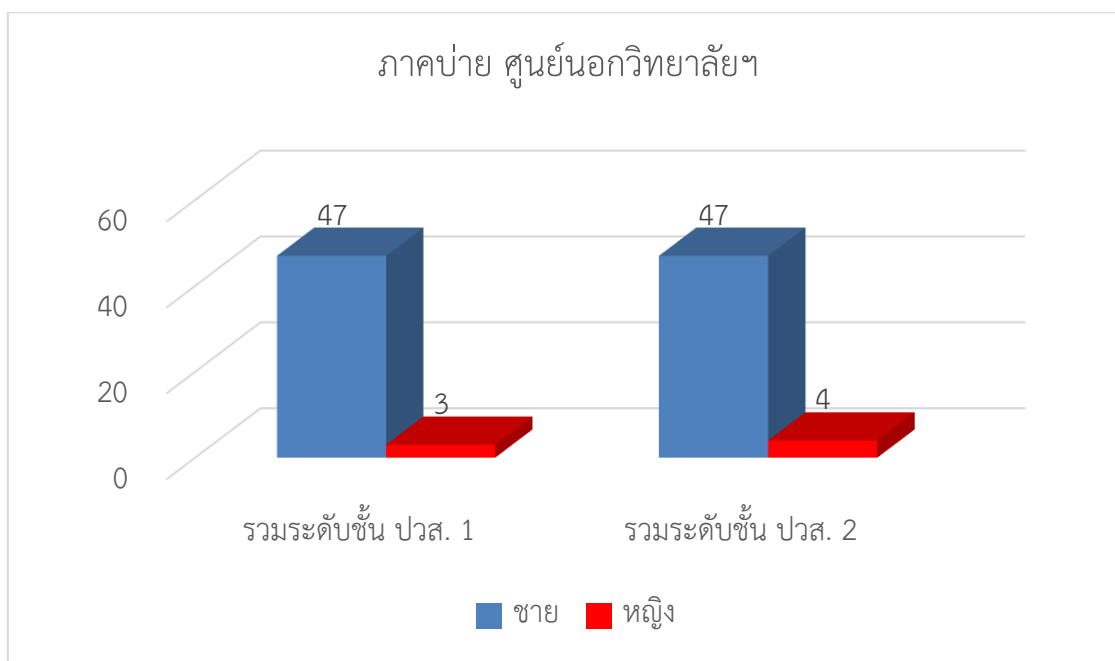


จำนวนนักเรียน นักศึกษา ประเภทวิชาอุตสาหกรรม ภาคบ่าย ศูนย์นอกวิทยาลัย

ภาคเรียนที่ 2 ปีการศึกษา 2563

ระดับชั้น	ชาย	หญิง	รวม
รวมระดับชั้น ปวช. 1	-	-	-
รวมระดับชั้น ปวช. 2	-	-	-
รวมระดับชั้น ปวช. 3	-	-	-
รวมระดับชั้น ปวส. 1	47	3	50
รวมระดับชั้น ปวส. 2	47	4	51
รวมประเภทวิชาอุตสาหกรรม	94	7	101

กราฟแสดงจำนวนนักเรียน นักศึกษา ประเภทวิชาอุตสาหกรรม ภาคบ่าย



ตารางแสดงจำนวนนักเรียน นักศึกษา ระหว่างปี 2545-2563
วิทยาลัยเทคโนโลยีชลบุรี

ปีการศึกษา	จำนวนนักเรียน นักศึกษา
2545	2,567
2546	3,199
2547	2,557
2548	2,907
2549	3,075
2550	3,356
2551	3,545
2552	3,603
2553	3,675
2554	3,420
2555	3,316
2556	3,172
2557	3,145
2558	3,171
2559	3,167
2560	3,010
2561	3,126
2562	3,357
2563	3,504

กราฟแสดงจำนวนนักเรียน นักศึกษา ระหว่างปี 2545-2563

