

สรุปจำนวนผู้สำเร็จ

ปีการศึกษา 2567

ระดับ/สาขางาน	ชั้นปี									รวม
	1			2			3			
	ปกติ	ทวีภาคี	เทียบโอน	ปกติ	ทวีภาคี	เทียบโอน	ปกติ	ทวีภาคี	เทียบโอน	
ระดับ ปวช.										
- สาขาวิชาการบัญชี	32	-	-	28	-	-	40	-	-	100
- สาขาวิชาการตลาด	43	-	-	50	-	-	60	-	-	153
- สาขาวิชาคอมพิวเตอร์ธุรกิจ	115	-	-	132	-	-	114	-	-	361
- สาขาวิชาธุรกิจค้าปลีก	27	-	-	19	-	-	14	-	-	60
- สาขาวิชาภาษาต่างประเทศ	61	-	-	84	-	-	57	-	-	202
- สาขาวิชาธุรกิจพยาบาล	-	-	-	6	-	-	10	-	-	16
- สาขาวิชาการท่องเที่ยว	18	-	-	20	-	-	14	-	-	52
- สาขาวิชาช่างยนต์	110	-	-	84	-	-	104	-	-	298
- สาขาวิชาช่างไฟฟ้ากำลัง	69	-	-	73	-	-	105	-	-	247
- สาขาวิชายานยนต์ไฟฟ้า	36	-	-	12	-	-	-	-	-	48
- สาขาวิชาช่างแมคคาทรอนิกส์	27	-	-	39	-	-	33	-	-	99
รวม	538	0	0	547	0	0	551	0	0	1,636

ระดับ/สาขางาน	ชั้นปี						รวม
	1			2			
	ปกติ	ทวิภาคี	เทียบโอน	ปกติ	ทวิภาคี	เทียบโอน	
ระดับ ปวส.							
- สาขาวิชาการบัญชี	16	-	-	31	-	-	47
- สาขาวิชาการตลาด	12	-	-	19	-	-	31
- สาขาธุรกิจดิจิทัล	-	-	-	-	-	-	-
- สาขาวิชาธุรกิจการค้าระหว่างประเทศ	25	-	-	21	-	-	46
- สาขาวิชาการธุรกิจค้าปลีก	13	-	-	15	-	-	28
- สาขาเทคโนโลยีสารสนเทศ	60	-	-	74	-	-	134
- สาขาธุรกิจสถานพยาบาล	-	-	-	-	-	-	-
- สาขาวิชาการจัดการทั่วไป	19	-	-	22	-	-	41
- สาขาการจัดการโลจิสติกส์	44	-	-	30	-	-	74
- สาขาวิชาการท่องเที่ยว	31	-	-	40	-	-	71
- สาขางานเทคนิคยานยนต์	45	-	-	52	-	-	97
- สาขางานเทคนิคยานยนต์ไฟฟ้า	18	-	-	18	-	-	36
- สาขางานเทคนิคเครื่องกลระบบขนส่งทางราง	-	-	-	-	-	-	-
- สาขางานไฟฟ้ากำลัง	53	-	-	75	-	-	128
- สาขาวิชาแมคคาทรอนิกส์	30	-	-	33	-	-	63
- สาขาเทคนิคอุตสาหกรรม	47	-	-	31	-	-	78
รวม	394	0	0	439	0	0	833

สรุปข้อมูลนักเรียน นักศึกษา คณะบริหารธุรกิจ ภาคปกติ

ประจำปีการศึกษา 2567 วิทยาลัยเทคโนโลยีชลบุรี

ระดับชั้น ปวช.

ที่	ห้อง	ชาย	หญิง	รวม
1	การบัญชี ปี 1 ห้อง 1 (AC)	6	26	32
2	การตลาด ปี 1 ห้อง 1 (MK)	5	39	44
3	คอมพิวเตอร์ธุรกิจ ปี 1 ห้อง 1 (DB)	17	25	42
4	คอมพิวเตอร์ธุรกิจ ปี 1 ห้อง 2 (DB)	24	13	37
5	คอมพิวเตอร์ธุรกิจ ปี 1 ห้อง 3 (DB)	25	12	37
6	โลจิสติกส์และซัพพลายเชน ปี 1 ห้อง 1 (LG)	8	31	39
7	ภาษาต่างประเทศ ปี 1 ห้อง 1 (BP.EN)	4	8	12
8	ภาษาต่างประเทศ ปี 1 ห้อง 2 (BP.EN)	5	19	24
9	ภาษาต่างประเทศ ปี 1 ห้อง 1 (BP.CN)	2	16	18
10	ภาษาต่างประเทศ ปี 1 ห้อง 1 (BP.JP)	2	8	10
รวม		98	197	295
1	การบัญชี ปี 2 ห้อง 1 (AC)	3	26	29
2	การตลาด ปี 2 ห้อง 1 (MK)	8	31	39
3	การตลาด ปี 2 ห้อง 2 (BP.MK)	2	10	12
4	คอมพิวเตอร์ธุรกิจ ปี 2 ห้อง 1 (BC)	17	29	46
5	คอมพิวเตอร์ธุรกิจ ปี 2 ห้อง 2 (BC)	13	31	44
6	คอมพิวเตอร์ธุรกิจ ปี 2 ห้อง 3 (BC)	24	18	42
7	ภาษาต่างประเทศ ปี 2 ห้อง 1 (BP.EN)	7	12	19
8	ภาษาต่างประเทศ ปี 2 ห้อง 2 (BP.EN)	2	23	26
9	ภาษาต่างประเทศ ปี 2 ห้อง 3 (BP.EN)	7	8	15
10	ภาษาต่างประเทศ ปี 2 ห้อง 1 (BP.CN)	3	23	26
11	ธุรกิจสถานพยาบาล ปี 2 ห้อง 1 (HB)	1	5	6
รวม		87	216	303
1	การบัญชี ปี 3 ห้อง 1 (AC)	3	29	32
2	การบัญชี ปี 3 ห้อง 2 (BP.AC)	3	5	8
3	การตลาด ปี 3 ห้อง 1 (MK)	3	24	27
4	การตลาด ปี 3 ห้อง 2 (MK)	7	19	26
5	การตลาด ปี 3 ห้อง 2 (BP.MK)	2	5	7
6	คอมพิวเตอร์ธุรกิจ ปี 3 ห้อง 1 (BC)	16	25	41
7	คอมพิวเตอร์ธุรกิจ ปี 3 ห้อง 2 (BC)	25	18	43
8	คอมพิวเตอร์ธุรกิจ ปี 3 ห้อง 3 (BC)	25	12	37
9	ภาษาต่างประเทศ ปี 3 ห้อง 1 (BP.EN)	6	23	29
10	ภาษาต่างประเทศ ปี 3 ห้อง 2 (BP.EN) A	3	16	19
11	ภาษาต่างประเทศ ปี 3 ห้อง 2 (BP.EN) B	1	8	9
12	ธุรกิจสถานพยาบาล ปี 3 ห้อง 1 (HB)	1	9	10
รวม		95	193	288

ระดับชั้น ปวส.

ที่	ห้อง	ชาย	หญิง	รวม
1	การบัญชี ปี 1 ห้อง 1 (HAC)	1	11	12
2	การบัญชี ปี 1 ห้อง 2 (HAC)	0	4	4
3	การตลาด ปี 1 ห้อง 1 (HMK)	0	7	7
4	การตลาด ปี 1 ห้อง 2 (HMK)	1	4	5
5	ภาษาต่างประเทศธุรกิจ ปี 1 ห้อง 1 (BP.HCN)	0	3	3
6	ภาษาต่างประเทศธุรกิจ ปี 1 ห้อง 2 (BP.HCN)	0	9	9
7	ภาษาต่างประเทศธุรกิจ ปี 1 ห้อง 1 (BP.HEN)	0	1	1
8	ภาษาต่างประเทศธุรกิจ ปี 1 ห้อง 2 (BP.HEN)	2	6	8
9	ธุรกิจการค้าระหว่างประเทศ ปี 1 ห้อง 1 (BP.HIN)	0	3	3
10	ธุรกิจการค้าระหว่างประเทศ ปี 1 ห้อง 2 (BP.HIN)	8	7	15
11	ธุรกิจการค้าระหว่างประเทศ ปี 1 ห้อง 2 (BP.HJP)	0	4	4
12	การจัดการโลจิสติกส์ ปี 1 ห้อง 1 (HLG A)	6	8	14
13	การจัดการโลจิสติกส์ ปี 1 ห้อง 2 (HLG B)	4	28	32
14	เทคโนโลยีสารสนเทศ ปี 1 ห้อง 1 (HIT)	12	13	25
15	เทคโนโลยีสารสนเทศ ปี 1 ห้อง 2 (HIT)	12	4	16
16	เทคโนโลยีสารสนเทศ ปี 1 ห้อง 1 (Premium. HIT)	17	2	19
17	เทคโนโลยีสารสนเทศ ปี 1 ห้อง 2 (Premium. HIT)	0	1	1
	รวม	63	115	178
1	การบัญชี ปี 2 ห้อง 1 (HAC)	3	25	28
2	การบัญชี ปี 2 ห้อง 2 (HAC)	1	2	3
3	ภาษาต่างประเทศธุรกิจ ปี 2 ห้อง 1 (BP.HCN)	0	2	2
4	ภาษาต่างประเทศธุรกิจ ปี 2 ห้อง 2 (BP.HCN)	2	10	12
5	ภาษาต่างประเทศธุรกิจ ปี 2 ห้อง 2 (BP.HEN)	1	6	7
6	ธุรกิจการค้าระหว่างประเทศ ปี 2 ห้อง 1 (BP.HIN)	4	8	12
7	ธุรกิจการค้าระหว่างประเทศ ปี 2 ห้อง 2 (BP.HIN)	1	13	14
8	การจัดการโลจิสติกส์ ปี 2 ห้อง 1 (HLG)	2	16	18
9	การจัดการโลจิสติกส์ ปี 2 ห้อง 2 (HLG)	5	8	13
10	เทคโนโลยีสารสนเทศ ปี 2 ห้อง 1 (HIT A)	25	18	43
11	เทคโนโลยีสารสนเทศ ปี 2 ห้อง 1 (HIT B)	9	9	18
12	เทคโนโลยีสารสนเทศ ปี 2 ห้อง 2 (HIT)	8	5	13
13	การตลาด ปี 2 ห้อง 1 (HMK)	0	9	9
14	การตลาด ปี 2 ห้อง 2 (HMK)	0	10	10
	รวม	61	141	202
	รวมคณะบริหารธุรกิจ ภาคปกติ	404	862	1,266

สรุปข้อมูลนักเรียน นักศึกษา คณะบริหารธุรกิจ ทวิภาคี ธุรกิจค้าปลีก

ประจำปีการศึกษา 2567 วิทยาลัยเทคโนโลยีชลบุรี

ระดับชั้น ปวช.

ที่	ห้อง	ชาย	หญิง	รวม
1	ธุรกิจค้าปลีก ปี 1 ห้อง 1 (CP.RB A)	3	8	11
2	ธุรกิจค้าปลีก ปี 1 ห้อง 1 (CP.RB B)	1	14	15
3	ธุรกิจค้าปลีก ปี 1 ห้อง 2 ไมเนอร์ (MI.RB)	0	3	3
รวม		4	25	29
1	ธุรกิจค้าปลีก ปี 2 ห้อง 1 (CP.RB A)	3	2	5
2	ธุรกิจค้าปลีก ปี 2 ห้อง 1 (CP.RB B)	3	5	8
3	ธุรกิจค้าปลีก ปี 2 ห้อง 2 ไมเนอร์ (MI.RB)	3	4	7
รวม		9	11	20
1	ธุรกิจค้าปลีก ปี 3 ห้อง 1 (CP.RB A)	0	3	3
2	ธุรกิจค้าปลีก ปี 3 ห้อง 1 (CP.RB B)	3	6	9
3	ธุรกิจค้าปลีก ปี 3 ห้อง 2 ไมเนอร์ (MI.RB)	0	2	2
รวม		3	11	14

ระดับชั้น ปวส.

ที่	ห้อง	ชาย	หญิง	รวม
1	ธุรกิจค้าปลีก ปี 1 ห้อง 1 (CP.HRB)	2	1	3
2	ธุรกิจค้าปลีก ปี 1 ห้อง 1 (CP.HRB)	5	4	9
	ธุรกิจค้าปลีก ปี 1 ห้อง 3 (Makro.HRB)	0	1	1
รวม		7	6	13
1	ธุรกิจค้าปลีก ปี 2 ห้อง 1 (CP.HRB V)	2	8	10
2	ธุรกิจค้าปลีก ปี 2 ห้อง 1 (CP.HRB M)	4	1	5
รวม		6	9	15
รวมทวิภาคี (บริหารฯ)		29	62	91

สรุปข้อมูลนักเรียน นักศึกษา (ศูนย์วิทยาลัยฯ)

ประจำปีการศึกษา 2567 วิทยาลัยเทคโนโลยีชลบุรี

ระดับชั้น ปวช.

ที่	ห้อง	ชาย	หญิง	รวม
1	คอมพิวเตอร์ธุรกิจ ปี 1 ห้อง 1 (T.BC)	7	6	13
2	คอมพิวเตอร์ธุรกิจ ปี 2 ห้อง 1 (T.BC)	1	3	4
4	คอมพิวเตอร์ธุรกิจ ปี 3 ห้อง 1 (T.BC)	4	6	10
5	คอมพิวเตอร์ธุรกิจ ปี 3 ห้อง 2 (T.BC)	2	2	4
6	คอมพิวเตอร์ธุรกิจ ปี 3 ห้อง 3 (T.BC)	0	1	1
รวม		14	18	32

ระดับชั้น ปวส.

ที่	ห้อง	ชาย	หญิง	รวม
1	การบัญชี ปี 1 ห้อง 1 (T.HAC M)	3	8	11
2	การบัญชี ปี 1 ห้อง 2 (T.HAC V)	1	1	2
3	การจัดการทั่วไป ปี 1 ห้อง 1 (T.HGM M)	2	11	13
4	การจัดการทั่วไป ปี 1 ห้อง 2 (T.HGM V)	0	5	5
5	การจัดการโลจิสติกส์ ปี 1 ห้อง 1 (T.HLG M)	3	16	19
6	การจัดการโลจิสติกส์ ปี 1 ห้อง 2 (T.HLG V)	0	4	4
7	ธุรกิจดิจิทัล ปี 1 ห้อง 1 (T.HDB M)	5	3	8
8	ธุรกิจดิจิทัล ปี 1 ห้อง 2 (T.HDB V)	3	4	7
รวม		17	52	69
1	การบัญชี ปี 2 ห้อง 1 (T.HAC M)	0	2	2
	การบัญชี ปี 2 ห้อง 1 (T.HAC V)	0	5	5
2	การบัญชี ปี 2 ห้อง 2 (T.HAC M)	0	1	1
	การบัญชี ปี 2 ห้อง 3 (T.HAC M)	0	2	2
	การบัญชี ปี 2 ห้อง 3 (T.HAC V)	0	3	3
3	การจัดการทั่วไป ปี 2 ห้อง 1 (T.HGM M)	4	10	14
	การจัดการทั่วไป ปี 2 ห้อง 1 (T.HGM V)	0	7	7
4	การจัดการทั่วไป ปี 2 ห้อง 3 (T.HGM M)	1	0	1
5	การจัดการโลจิสติกส์ ปี 2 ห้อง 1 (T.HLG M)	3	5	8
6	การจัดการโลจิสติกส์ ปี 2 ห้อง 1 (T.HLG V)	0	3	3
	การจัดการโลจิสติกส์ ปี 2 ห้อง 2 (T.HLG M)	0	1	1
7	ธุรกิจดิจิทัล ปี 2 ห้อง 1 (T.HDB M)	3	2	5
8	ธุรกิจดิจิทัล ปี 2 ห้อง 1 (T.HDB V)	0	1	1
	ธุรกิจดิจิทัล ปี 2 ห้อง 2 (T.HDB M)	1	0	1
	ธุรกิจดิจิทัล ปี 2 ห้อง 2 (T.HDB V)	0	2	2
รวม		12	45	57
รวมคณะบริหารธุรกิจ (ศูนย์วิทยาลัยฯ)		43	115	158

สรุปข้อมูลนักเรียน นักศึกษา คณะช่างอุตสาหกรรม ภาคปกติ

ประจำปีการศึกษา 2567 วิทยาลัยเทคโนโลยีชลบุรี

ระดับ ปวช.

ที่	ห้อง	ชาย	หญิง	รวม
1	ยานยนต์ ปี 1 ห้อง 1 (AM)	42	0	42
2	ยานยนต์ ปี 1 ห้อง 2 (AM)	41	0	41
3	ยานยนต์ ปี 1 ห้อง 3 (AM)	30	3	33
4	แมคคาทรอนิกส์ ปี 1 ห้อง 1 (MC)	23	4	27
5	ไฟฟ้ากำลัง ปี 1 ห้อง 1 (EC)	34	0	34
6	ไฟฟ้ากำลัง ปี 1 ห้อง 2 (EC)	30	7	37
7	ยานยนต์ไฟฟ้า ปี 1 ห้อง 1 (EV)	37	1	38
รวม		237	15	252
1	ยานยนต์ ปี 2 ห้อง 1 (AM)	40	3	43
2	ยานยนต์ ปี 2 ห้อง 2 (AM)	43	0	43
3	แมคคาทรอนิกส์ ปี 2 ห้อง 1 (MC)	37	3	40
4	ไฟฟ้ากำลัง ปี 2 ห้อง 1 (EC)	38	2	40
5	ไฟฟ้ากำลัง ปี 2 ห้อง 2 (EC)	37	0	37
6	ยานยนต์ไฟฟ้า ปี 2 ห้อง 1 (EV)	11	1	12
รวม		206	9	215
1	ยานยนต์ ปี 3 ห้อง 1 (AM)	35	2	37
2	ยานยนต์ ปี 3 ห้อง 2 (AM)	33	0	33
3	ยานยนต์ ปี 3 ห้อง 3 (AM)	37	0	37
4	แมคคาทรอนิกส์ ปี 3 ห้อง 1 (MC)	31	2	33
5	ไฟฟ้ากำลัง ปี 3 ห้อง 1 (EC)	31	3	34
6	ไฟฟ้ากำลัง ปี 3 ห้อง 2 (EC)	32	7	39
7	ไฟฟ้ากำลัง ปี 3 ห้อง 3 (EC)	33	0	33
รวม		232	14	246

ระดับ ปวส.

ที่	ห้อง	ชาย	หญิง	รวม
1	เทคนิคยานยนต์ ปี 1 ห้อง 1 (HAM)	34	0	34
2	เทคนิคยานยนต์ ปี 1 ห้อง 2 (HAM)	10	1	11
3	เทคนิคยานยนต์ ปี 1 ห้อง 1 (B-Quik.HAM)	3	0	3
4	ไฟฟ้ากำลัง ปี 1 ห้อง 1 (DVT.HEC)	7	0	7
5	ไฟฟ้ากำลัง ปี 1 ห้อง 1 (HEC)	31	1	32
6	ไฟฟ้ากำลัง ปี 1 ห้อง 2 (HEC)	8	1	9
7	ไฟฟ้ากำลัง ปี 1 ห้อง 1 (Makro.HEC)	4	0	4
8	ไฟฟ้ากำลัง ปี 1 ห้อง 2 (Makro.HEC)	1	0	1
9	เทคนิคยานยนต์ไฟฟ้า ปี 1 ห้อง 2 (HEV)	14	4	18
10	แมคคาทรอนิกส์และหุ่นยนต์ ปี 1 ห้อง 1 (HMC)	14	4	18
11	แมคคาทรอนิกส์และหุ่นยนต์ ปี 1 ห้อง 2 (HMC)	9	3	12
	รวม	135	14	149
1	เทคนิคยานยนต์ ปี 2 ห้อง 1 (HAM)	32	0	32
2	เทคนิคยานยนต์ ปี 2 ห้อง 2 (HAM)	8	1	9
3	เทคนิคยานยนต์ ปี 2 ห้อง 1 (B-Quik.HAM)	12	0	12
	ไฟฟ้ากำลัง ปี 2 ห้อง 1 (DVT.HEC)	5	0	5
4	ไฟฟ้ากำลัง ปี 2 ห้อง 1 (HEC A)	35	2	37
5	ไฟฟ้ากำลัง ปี 2 ห้อง 2 (HEC B)	19	1	20
6	เทคนิคยานยนต์ไฟฟ้า ปี 1 ห้อง 2 (HEV A)	16	0	16
7	เทคนิคยานยนต์ไฟฟ้า ปี 1 ห้อง 2 (HEV B)	1	0	1
	เทคนิคยานยนต์ไฟฟ้า ปี 1 ห้อง 2 (HEV C)	1	0	1
8	แมคคาทรอนิกส์และหุ่นยนต์ ปี 2 ห้อง 1 (HMC)	29	3	32
9	แมคคาทรอนิกส์และหุ่นยนต์ ปี 2 ห้อง 2 (HMC)	1	0	1
	รวม	159	7	166
	รวมคณะอุตสาหกรรม ภาคปกติ	969	59	1,028

สรุปข้อมูลนักเรียน นักศึกษา คณะช่างอุตสาหกรรม ศูนย์วิทยาลัย

ประจำปีการศึกษา 2567 วิทยาลัยเทคโนโลยีชลบุรี

ระดับชั้น ปวส.

ที่	ห้อง	ชาย	หญิง	รวม
1	ไฟฟ้ากำลัง ปี 1 ห้อง 1 (T.HEC M)	10	1	11
2	ไฟฟ้ากำลัง ปี 1 ห้อง 2 (T.HEC V)	6	1	7
3	เทคนิคยานยนต์ ปี 1 ห้อง 1 (T.HAM M)	2	0	2
4	เทคนิคยานยนต์ ปี 1 ห้อง 2 (T.HAM V)	9	1	10
5	เทคนิคอุตสาหกรรม ปี 1 ห้อง 1 (T.HID M)	3	0	3
	เทคนิคอุตสาหกรรม ปี 1 ห้อง 1 (T.HID V)	1	0	1
	รวม	31	3	34
1	ไฟฟ้ากำลัง ปี 2 ห้อง 1 (T.HEC M)	8	0	8
2	ไฟฟ้ากำลัง ปี 2 ห้อง 1 (T.HEC V)	3	0	3
3	ไฟฟ้ากำลัง ปี 2 ห้อง 2 (T.HEC M)	1	0	1
4	ไฟฟ้ากำลัง ปี 2 ห้อง 2 (T.HEC V)	2	0	2
	ไฟฟ้ากำลัง ปี 2 ห้อง 3 (T.HEC M)	1	0	1
	ไฟฟ้ากำลัง ปี 2 ห้อง 3 (T.HEC V)	2	0	2
	เทคนิคยานยนต์ ปี 2 ห้อง 1 (T.HAM M)	0	1	1
	เทคนิคยานยนต์ ปี 2 ห้อง 1 (T.HAM V)	11	0	11
	เทคนิคยานยนต์ ปี 2 ห้อง 2 (T.HAM V)	1	0	1
	เทคนิคยานยนต์ ปี 2 ห้อง 3 (T.HAM M)	2	0	2
	เทคนิคอุตสาหกรรม ปี 2 ห้อง 1 (T.HID M)	4	1	5
	รวม	35	2	37
	รวมช่างอุตสาหกรรม (ศูนย์วิทยาลัยฯ)	66	5	71

สรุปข้อมูลนักเรียน นักศึกษา คณะช่างอุตสาหกรรม ศูนย์นอกวิทยาลัย

ประจำปีการศึกษา 2567 วิทยาลัยเทคโนโลยีชลบุรี

ระดับชั้น ปวส.

ที่	ห้อง	ชาย	หญิง	รวม
1	ไฟฟ้ากำลัง ปี 1 ห้อง 1 (S.HEC M)	19	0	19
2	ไฟฟ้ากำลัง ปี 1 ห้อง 1 (S.HEC V)	3	0	3
3	เทคนิคอุตสาหกรรม ปี 1 ห้อง 1 (S.HID M)	9	0	9
4	เทคนิคอุตสาหกรรม ปี 1 ห้อง 1 (S.HID V)	3	0	3
	รวม	34	0	34
1	ไฟฟ้ากำลัง ปี 2 ห้อง 1 (S.HEC M)	13	2	15
2	ไฟฟ้ากำลัง ปี 2 ห้อง 1 (S.HEC V)	0	1	1
	ไฟฟ้ากำลัง ปี 2 ห้อง 2 (S.HEC M)	2	0	2
	ไฟฟ้ากำลัง ปี 2 ห้อง 3 (S.HEC M)	11	0	11
3	เทคนิคอุตสาหกรรม ปี 2 ห้อง 1 (S.HID M)	8	0	8
	เทคนิคอุตสาหกรรม ปี 2 ห้อง 1 (S.HID V)	3	0	3
4	เทคนิคอุตสาหกรรม ปี 2 ห้อง 2 (S.HID M)	1	0	1
	เทคนิคอุตสาหกรรม ปี 2 ห้อง 2 (S.HID V)	1	0	1
	เทคนิคอุตสาหกรรม ปี 2 ห้อง 3 (S.HID M)	5	0	5
	รวม	44	3	47
	รวมช่างอุตสาหกรรม (ศูนย์นอกวิทยาลัยฯ)	78	3	81

คณะช่างอุตสาหกรรม

รวมข้อมูลนักเรียน นักศึกษาภาคปกติ	ชาย 969	หญิง 59	รวม 1,028
รวมข้อมูลนักเรียน นักศึกษา(ศูนย์วิทยาลัย)	ชาย 66	หญิง 5	รวม 71
รวมข้อมูลนักเรียน นักศึกษา(ศูนย์นอก)	ชาย 78	หญิง 3	รวม 81
รวม	ชาย 1,113	หญิง 67	รวม 1,180

สรุปข้อมูลนักเรียน นักศึกษา คณะอุตสาหกรรมท่องเที่ยว ภาคปกติ

ประจำปีการศึกษา 2567 วิทยาลัยเทคโนโลยีชลบุรี

ระดับชั้น ปวช.

ที่	ห้อง	ชาย	หญิง	รวม
1	การท่องเที่ยว ปี 1 ห้อง 1 (TR)	3	16	19
	รวม	3	16	19
1	การท่องเที่ยว ปี 2 ห้อง 1 (TR)	2	13	15
2	การท่องเที่ยว ปี 2 ห้อง 2 (BP.TR)	2	3	5
	รวม	4	16	20
3	การท่องเที่ยว ปี 3 ห้อง 1 (TR)	3	11	14
	รวม	3	11	14

ระดับชั้น ปวส.

ที่	ห้อง	ชาย	หญิง	รวม
1	การท่องเที่ยว ปี 1 ห้อง 1 (HTR)	1	22	23
2	การท่องเที่ยว ปี 1 ห้อง 2 (HTR)	2	6	8
	รวม	3	28	31
1	การท่องเที่ยว ปี 2 ห้อง 1 (HTR)	2	33	35
2	การท่องเที่ยว ปี 2 ห้อง 2 (HTR)	2	3	5
	รวม	4	36	40
	รวมคณะอุตสาหกรรมท่องเที่ยว ภาคปกติ	17	107	124

คณะอุตสาหกรรมท่องเที่ยว

รวมข้อมูลนักเรียน นักศึกษาภาคปกติ

ชาย 17 หญิง 107

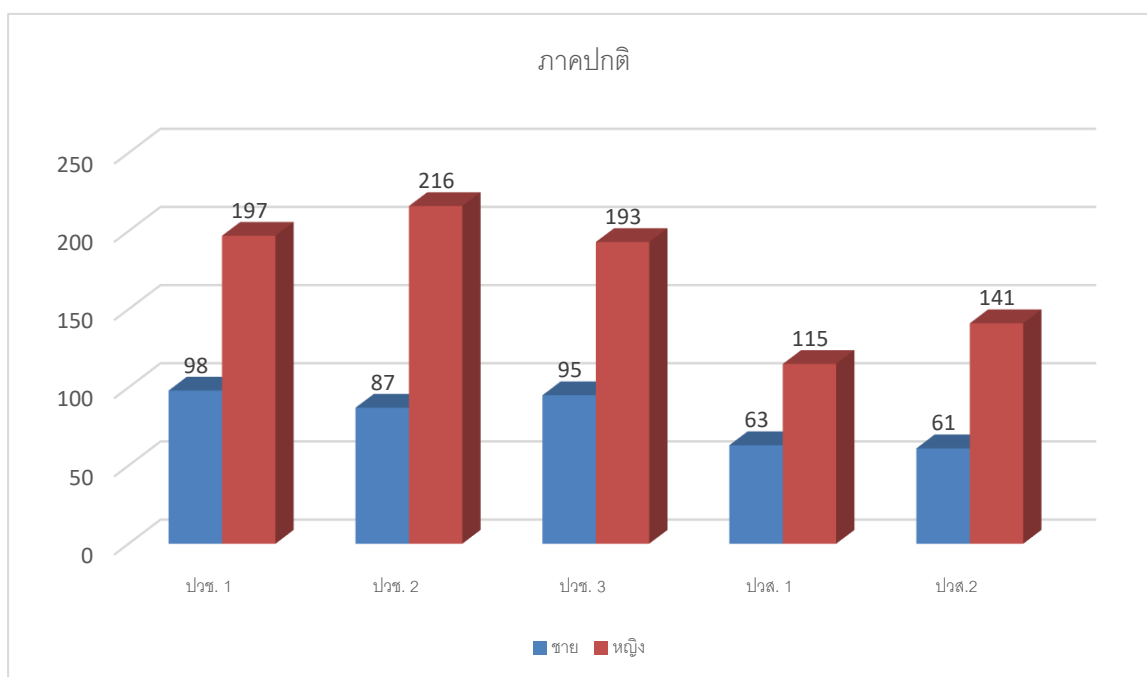
รวม 124

จำนวนนักเรียน นักศึกษา ประเภทวิชาบริหารธุรกิจ ภาคปกติ

ภาคเรียนที่ 2 ปีการศึกษา 2567

ระดับชั้น	ชาย	หญิง	รวม
รวมระดับชั้น ปวช. 1	98	197	295
รวมระดับชั้น ปวช. 2	87	216	303
รวมระดับชั้น ปวช. 3	95	193	288
รวมระดับชั้น ปวส. 1	63	115	178
รวมระดับชั้น ปวส. 2	61	141	202
รวมประเภทวิชาบริหารธุรกิจ	404	862	1,266

กราฟแสดงจำนวนนักเรียน นักศึกษา ประเภทวิชาบริหารธุรกิจ ภาคปกติ

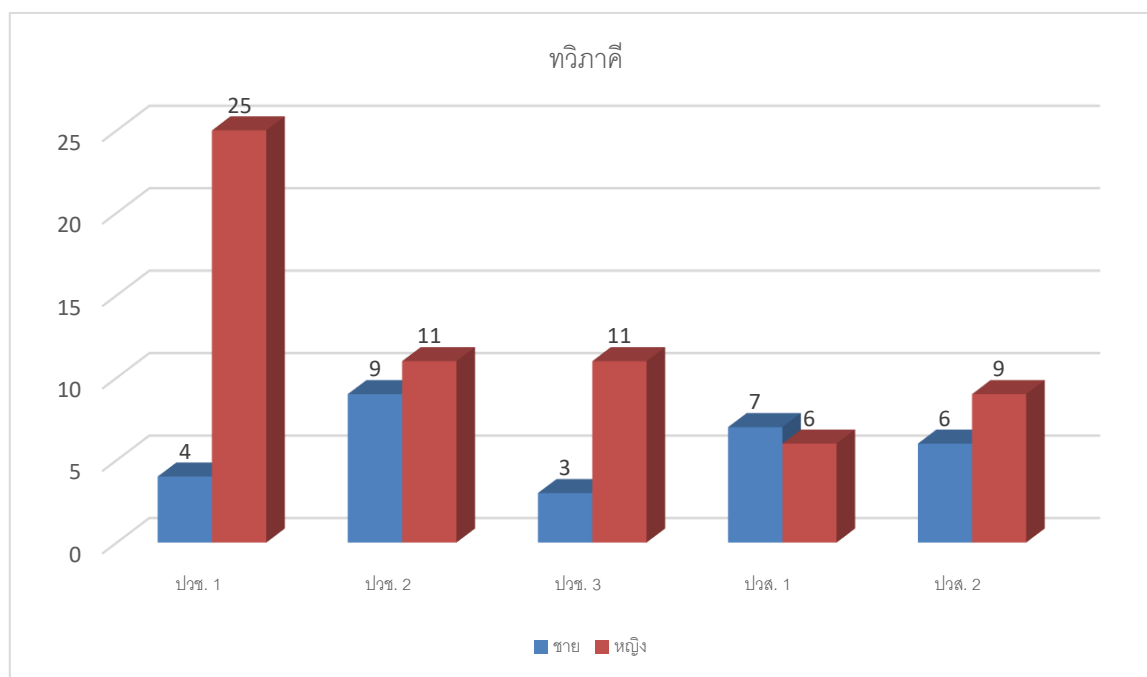


จำนวนนักเรียน นักศึกษา ประเภทวิชาบริหารธุรกิจ ทวิภาคี

ภาคเรียนที่ 2 ปีการศึกษา 2567

ระดับชั้น	ชาย	หญิง	รวม
รวมระดับชั้น ปวช. 1	4	25	29
รวมระดับชั้น ปวช. 2	9	11	20
รวมระดับชั้น ปวช. 3	3	11	14
รวมระดับชั้น ปวส. 1	7	6	13
รวมระดับชั้น ปวส. 2	6	9	15
รวมประเภทวิชาบริหารธุรกิจ	29	62	91

กราฟแสดงจำนวนนักเรียน นักศึกษา ประเภทวิชาบริหารธุรกิจ ทวิภาคี

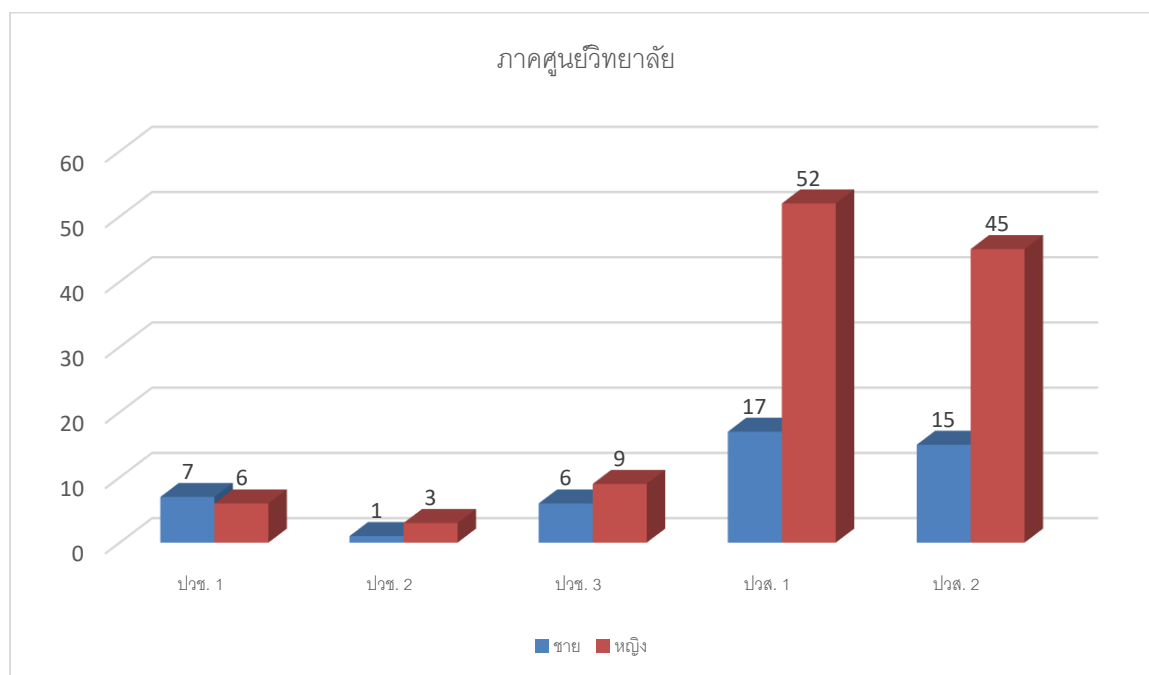


จำนวนนักเรียน นักศึกษา ประเภทวิชาบริหารธุรกิจ ศูนย์วิทยาลัยฯ

ภาคเรียนที่ 2 ปีการศึกษา 2567

ระดับชั้น	ชาย	หญิง	รวม
รวมระดับชั้น ปวช. 1	7	6	13
รวมระดับชั้น ปวช. 2	1	3	4
รวมระดับชั้น ปวช. 3	6	9	15
รวมระดับชั้น ปวส. 1	17	52	69
รวมระดับชั้น ปวส. 2	12	45	57
รวมประเภทวิชาบริหารธุรกิจ	43	115	158

กราฟแสดงจำนวนนักเรียน นักศึกษา ประเภทวิชาบริหารธุรกิจ ศูนย์วิทยาลัยฯ

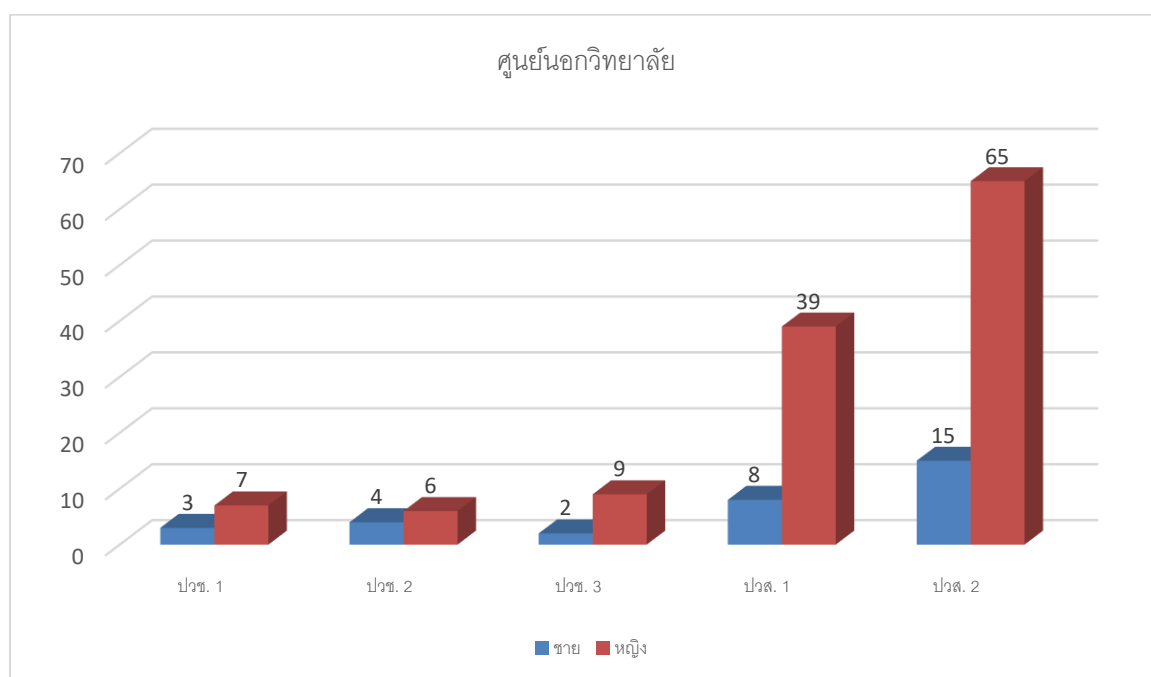


จำนวนนักเรียน นักศึกษา ประเภทวิชาบริหารธุรกิจ ศูนย์นอกวิทยาลัยฯ

ภาคเรียนที่ 2 ปีการศึกษา 2567

ระดับชั้น	ชาย	หญิง	รวม
รวมระดับชั้น ปวช. 1	3	7	10
รวมระดับชั้น ปวช. 2	4	6	10
รวมระดับชั้น ปวช. 3	2	9	11
รวมระดับชั้น ปวส. 1	8	39	47
รวมระดับชั้น ปวส. 2	15	65	80
รวมประเภทวิชาบริหารธุรกิจ	32	126	158

กราฟแสดงจำนวนนักเรียน นักศึกษา ประเภทวิชาบริหารธุรกิจ ศูนย์นอกวิทยาลัยฯ

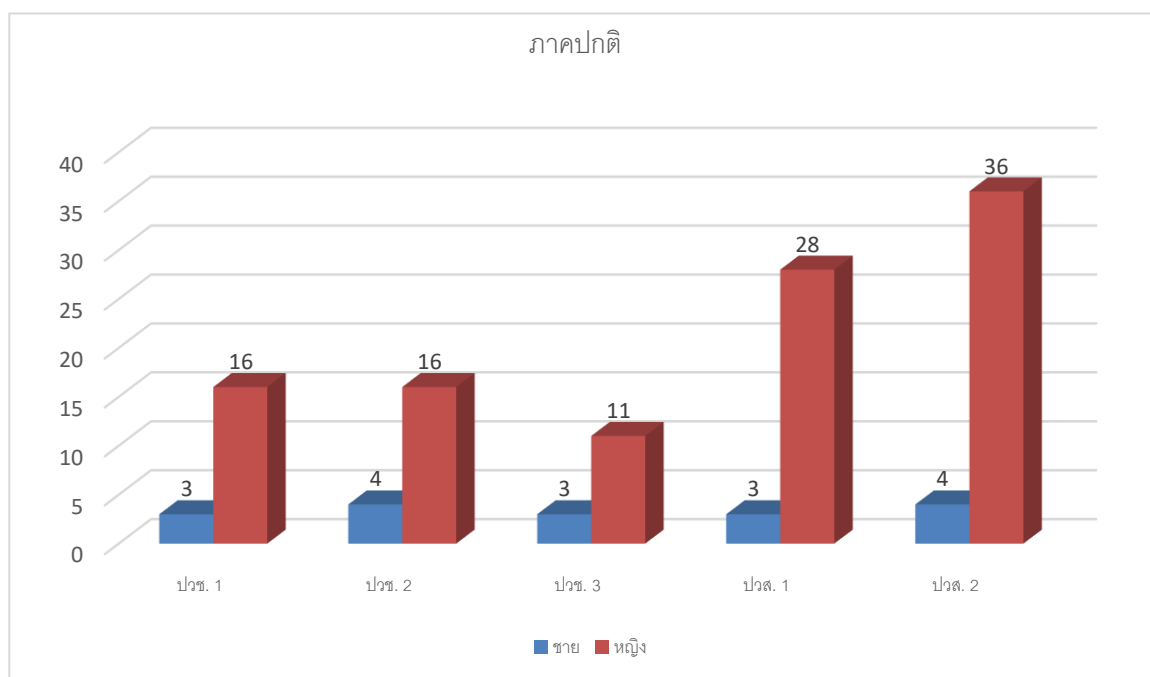


จำนวนนักเรียน นักศึกษา ประเภทวิชาอุตสาหกรรมท่องเที่ยว ภาคปกติ

ภาคเรียนที่ 2 ปีการศึกษา 2567

ระดับชั้น	ชาย	หญิง	รวม
รวมระดับชั้น ปวช. 1	3	16	19
รวมระดับชั้น ปวช. 2	4	16	20
รวมระดับชั้น ปวช. 3	3	11	14
รวมระดับชั้น ปวส. 1	3	28	31
รวมระดับชั้น ปวส. 2	4	36	40
รวมประเภทวิชาอุตสาหกรรมท่องเที่ยว	17	107	124

กราฟแสดงจำนวนนักเรียน นักศึกษา ประเภทวิชาอุตสาหกรรมท่องเที่ยว ภาคปกติ

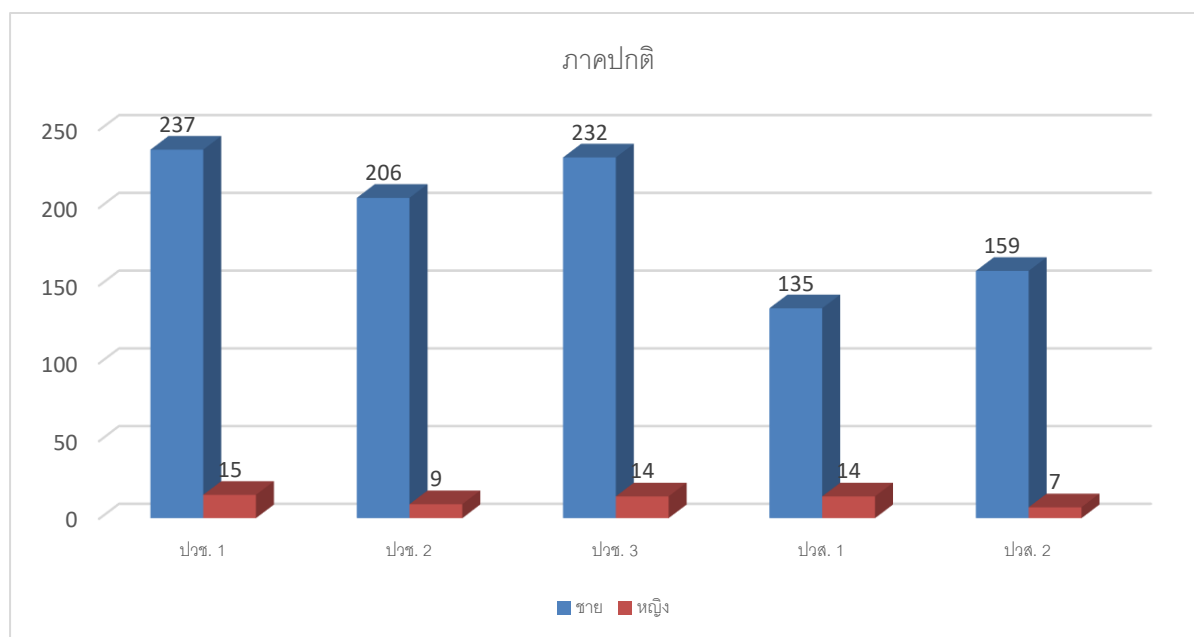


จำนวนนักเรียน นักศึกษา ประเภทวิชาอุตสาหกรรม ภาคปกติ

ภาคเรียนที่ 2 ปีการศึกษา 2567

ระดับชั้น	ชาย	หญิง	รวม
รวมระดับชั้น ปวช. 1	237	15	252
รวมระดับชั้น ปวช. 2	206	9	215
รวมระดับชั้น ปวช. 3	232	14	246
รวมระดับชั้น ปวส. 1	135	14	149
รวมระดับชั้น ปวส. 2	159	7	166
รวมประเภทวิชาอุตสาหกรรม	969	59	1028

กราฟแสดงจำนวนนักเรียน นักศึกษา ประเภทวิชาอุตสาหกรรม ภาคปกติ

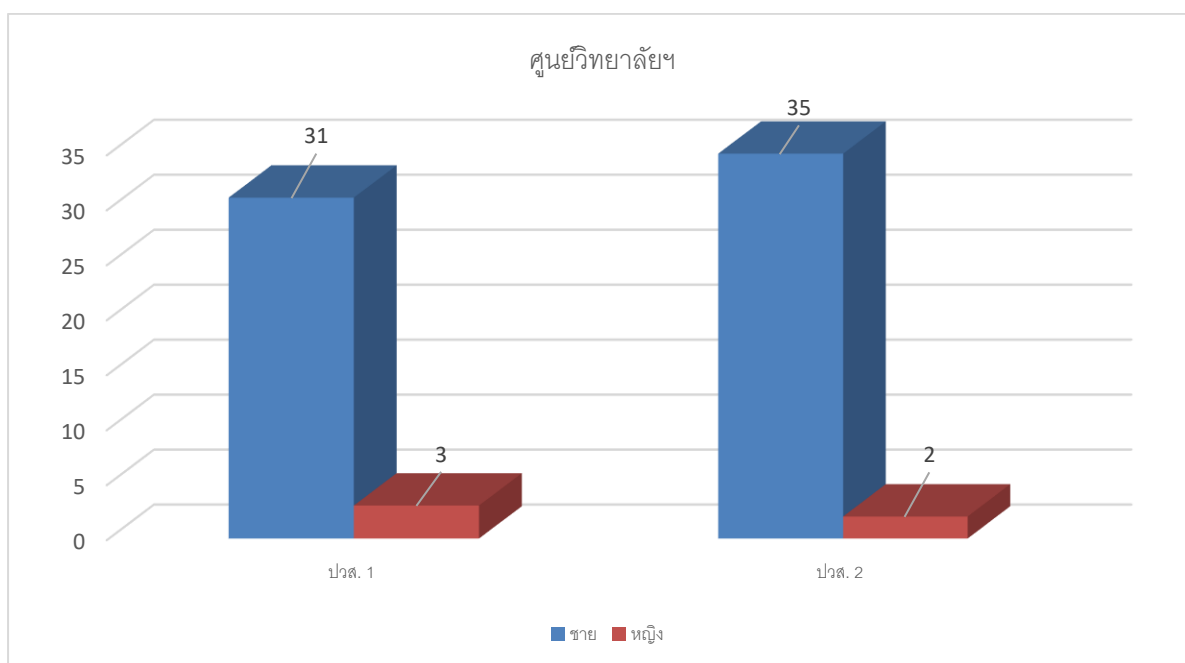


จำนวนนักเรียน นักศึกษา ประเภทวิชาอุตสาหกรรม ศูนย์วิทยาลัยฯ

ภาคเรียนที่ 2 ปีการศึกษา 2567

ระดับชั้น	ชาย	หญิง	รวม
รวมระดับชั้น ปวส. 1	31	3	34
รวมระดับชั้น ปวส. 2	35	2	37
รวมประเภทวิชาคณะอุตสาหกรรม	66	5	71

กราฟแสดงจำนวนนักเรียน นักศึกษา ประเภทวิชาอุตสาหกรรม ศูนย์วิทยาลัยฯ

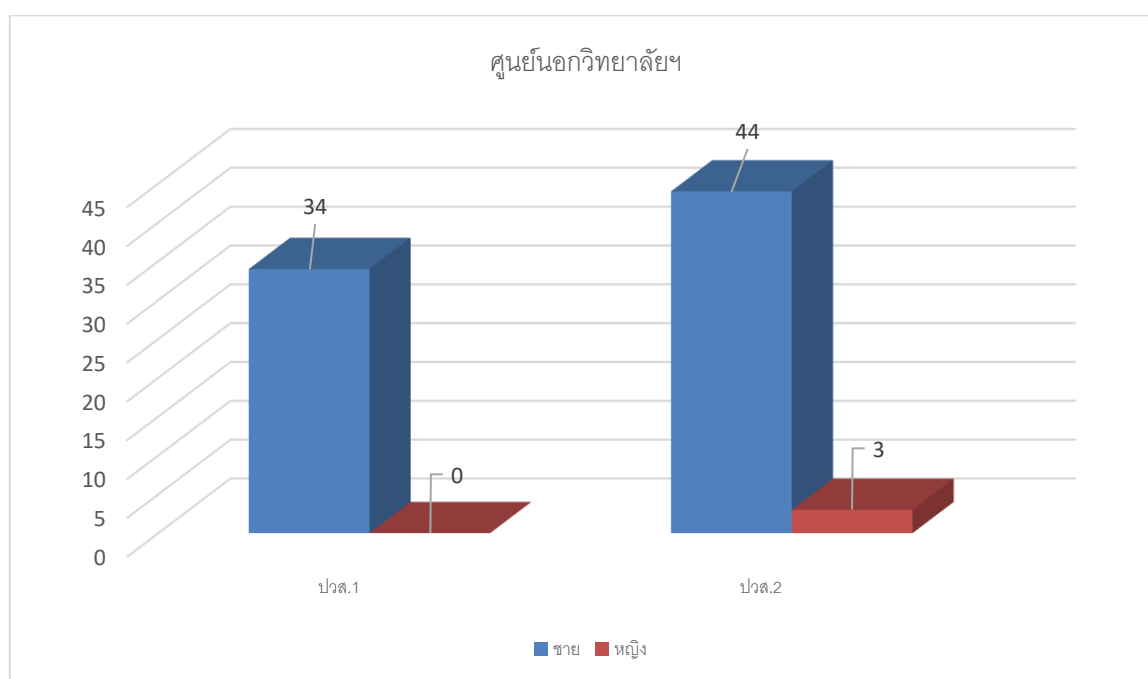


จำนวนนักเรียน นักศึกษา ประเภทวิชาอุตสาหกรรม ศูนย์นอกวิทยาลัย

ภาคเรียนที่ 2 ปีการศึกษา 2567

ระดับชั้น	ชาย	หญิง	รวม
รวมระดับชั้น ปวส. 1	34	0	34
รวมระดับชั้น ปวส. 2	44	3	47
รวมประเภทวิชาอุตสาหกรรม	78	3	81

กราฟแสดงจำนวนนักเรียน นักศึกษา ประเภทวิชาอุตสาหกรรม ศูนย์นอกวิทยาลัยฯ



ตารางแสดงจำนวนนักเรียน นักศึกษา ระหว่างปี 2545-2567
วิทยาลัยเทคโนโลยีชลบุรี

ปีการศึกษา	จำนวนนักเรียน นักศึกษา
2545	2,567
2546	3,199
2547	2,557
2548	2,907
2549	3,075
2550	3,356
2551	3,545
2552	3,603
2553	3,675
2554	3,420
2555	3,316
2556	3,172
2557	3,145
2558	3,171
2559	3,167
2560	3,010
2561	3,126
2562	3,357
2563	3,504
2564	3,325
2565	3,292
2566	3,025
2567	2,977

กราฟแสดงจำนวนนักเรียน นักศึกษา ระหว่างปี 2545-2567

