

สรุปจำนวนผู้สำเร็จ

ปีการศึกษา 2566

ระดับ/สาขางาน	ชั้นปี									รวม
	1			2			3			
	ปกติ	ทวิภาคี	เทียบโอน	ปกติ	ทวิภาคี	เทียบโอน	ปกติ	ทวิภาคี	เทียบโอน	
ระดับ ปวช.										
- สาขาวิชาการบัญชี	29	-	-	33	-	-	25	-	-	136
- สาขาวิชาการตลาด	40	-	-	58	-	-	51	-	-	149
- สาขาวิชาคอมพิวเตอร์ธุรกิจ	102	-	-	111	-	-	117	-	-	330
- สาขาวิชาธุรกิจค้าปลีก	17	-	-	19	-	-	23	-	-	59
- สาขาวิชาภาษาต่างประเทศ	43	-	-	25	-	-	27	-	-	95
- สาขาวิชาธุรกิจพยาบาล	10	-	-	7	-	-	7	-	-	24
- สาขาวิชาการท่องเที่ยว	37	-	-	46	-	-	91	-	-	174
- สาขาวิชาช่างยนต์	149	-	-	184	-	-	129	-	-	462
- สาขาวิชาช่างไฟฟ้ากำลัง	83	-	-	119	-	-	108	-	-	310
- สาขาวิชาช่างอิเล็กทรอนิกส์	-	-	-	31	-	-	29	-	-	60
- สาขาวิชาช่างแมคคาทรอนิกส์	29	-	-	-	-	-	-	-	-	29
รวม	539	0	0	655	0	0	634	0	0	1,863
ระดับ ปวส.										
- สาขาวิชาการบัญชี	60	-	-	69	-	-	41	-	-	170
- สาขาวิชาการตลาด	10	-	-	-	3	-	11	-	-	21
- สาขาธุรกิจดิจิทัล	-	-	-	-	-	-	17	-	-	17
- สาขาวิชาธุรกิจการค้าระหว่างประเทศ	28	-	-	33	-	-	25	-	-	86
- สาขาวิชาการธุรกิจค้าปลีก	13	-	-	20	-	-	21	-	-	54
- สาขาเทคโนโลยีสารสนเทศ	-	-	-	-	-	-	38	-	-	38
- สาขาธุรกิจสถานพยาบาล	-	-	-	-	-	-	2	-	-	2
- สาขาวิชาการจัดการทั่วไป	56	-	-	50	-	-	20	-	-	126

ระดับ/สาขางาน	ชั้นปี									รวม
	1			2			3			
	ปกติ	ทวีภาคี	เทียบโอน	ปกติ	ทวีภาคี	เทียบโอน	ปกติ	ทวีภาคี	เทียบโอน	
- สาขาการจัดการโลจิสติกส์	91	-	-	67	-	-	80	-	-	238
- สาขาวิชาการท่องเที่ยว	26	-	-	18	-	-	15	-	-	59
- สาขางานเทคนิคยานยนต์	90	-	-	68	-	-	57	-	-	215
- สาขางานเทคนิคเครื่องกลระบบ ขนส่งทางราง	8	-	-	6	-	-	-	-	-	14
- สาขางานไฟฟ้ากำลัง	124	-	-	86	-	-	67	-	-	277
- สาขาวิชาแมคคาทรอนิกส์	-	-	-	-	-	-	42	-	-	42
- สาขาเทคนิคอุตสาหกรรม	47	-	-	31	-	-	27	-	-	105
รวม	553	0	0	448	3	0	463	0	0	1,464
รวมทั้งหมด	1,092	0	0	1,103	3	0	1,097	0	0	3,292

สรุปข้อมูลนักเรียน นักศึกษา คณะบริหารธุรกิจ ภาคปกติ

ประจำปีการศึกษา 2566 วิทยาลัยเทคโนโลยีชลบุรี

ระดับชั้น ปวช.

ที่	ห้อง	ชาย	หญิง	รวม
1	การบัญชี ปี 1 ห้อง 1 (AC)	3	23	26
2	การตลาด ปี 1 ห้อง 1 (MK)	8	32	40
3	การตลาด ปี 1 ห้อง 2 (BP.MK)	2	10	12
4	คอมพิวเตอร์ธุรกิจ ปี 1 ห้อง 1 (BC)	18	29	47
5	คอมพิวเตอร์ธุรกิจ ปี 1 ห้อง 2 (BC)	13	33	46
6	คอมพิวเตอร์ธุรกิจ ปี 1 ห้อง 3 (BC)	26	20	46
7	ภาษาต่างประเทศ ปี 1 ห้อง 1 (BP.EN)	8	16	24
8	ภาษาต่างประเทศ ปี 1 ห้อง 2 (BP.EN)	3	24	27
9	ภาษาต่างประเทศ ปี 1 ห้อง 3 (BP.EN)	7	12	19
10	ภาษาต่างประเทศ ปี 1 ห้อง 1 (BP.CN)	3	24	27
11	ธุรกิจสถานพยาบาล ปี 1 ห้อง 1 (HB)	1	5	6
รวม		92	228	320
1	การบัญชี ปี 2 ห้อง 1 (AC)	3	30	33
2	การบัญชี ปี 2 ห้อง 2 (BP.AC)	3	5	8
3	การตลาด ปี 2 ห้อง 1 (MK)	3	24	27
4	การตลาด ปี 2 ห้อง 2 (MK)	7	19	26
5	การตลาด ปี 2 ห้อง 3 (BP.MK)	2	5	7
6	คอมพิวเตอร์ธุรกิจ ปี 2 ห้อง 1 (BC)	16	25	41
7	คอมพิวเตอร์ธุรกิจ ปี 2 ห้อง 2 (BC)	24	19	43
8	คอมพิวเตอร์ธุรกิจ ปี 2 ห้อง 3 (BC)	26	13	39
9	ภาษาต่างประเทศ ปี 2 ห้อง 1 (BP.EN)	6	24	30
10	ภาษาต่างประเทศ ปี 2 ห้อง 2 (BP.EN)	5	24	29
11	ธุรกิจสถานพยาบาล ปี 2 ห้อง 1 (HB)	1	10	11
รวม		96	198	294
1	การบัญชี ปี 3 ห้อง 1 (AC)	1	23	24
2	การตลาด ปี 3 ห้อง 1 (MK)	3	29	32
3	การตลาด ปี 3 ห้อง 2 (BP.MK)	3	9	12
4	คอมพิวเตอร์ธุรกิจ ปี 3 ห้อง 1 (BC)	20	27	47
5	คอมพิวเตอร์ธุรกิจ ปี 3 ห้อง 2 (BC)	22	25	47
6	ภาษาต่างประเทศ ปี 3 ห้อง 1 (BP.EN)	2	16	18
7	ภาษาต่างประเทศ ปี 3 ห้อง 2 (BP.EN)	1	17	12
8	ธุรกิจสถานพยาบาล ปี 3 ห้อง 1 (HB)	2	6	7
รวม		54	152	199

ระดับชั้น ปวส.

ที่	ห้อง	ชาย	หญิง	รวม
1	การบัญชี ปี 1 ห้อง 1 (HAC)	3	25	28
2	การบัญชี ปี 1 ห้อง 2 (HAC)	1	2	3
3	การตลาด ปี 1 ห้อง 1 (HMK)	0	9	9
4	การตลาด ปี 1 ห้อง 2 (HMK)	0	10	10
5	ภาษาต่างประเทศธุรกิจ ปี 1 ห้อง 1 (BP.HCN)	0	4	4
6	ภาษาต่างประเทศธุรกิจ ปี 1 ห้อง 2 (BP.HCN)	2	10	12
7	ภาษาต่างประเทศธุรกิจ ปี 1 ห้อง 2 (BP.HEN)	1	6	7
8	ธุรกิจการค้าระหว่างประเทศ ปี 1 ห้อง 1 (BP.HIN)	4	8	12
9	ธุรกิจการค้าระหว่างประเทศ ปี 1 ห้อง 2 (BP.HIN)	1	13	14
10	การจัดการโลจิสติกส์ ปี 1 ห้อง 1 (HLG)	2	16	18
11	การจัดการโลจิสติกส์ ปี 1 ห้อง 2 (HLG)	5	8	13
12	เทคโนโลยีสารสนเทศ ปี 1 ห้อง 1 (HIT A)	26	18	44
13	เทคโนโลยีสารสนเทศ ปี 1 ห้อง 1 (HIT B)	9	9	18
14	เทคโนโลยีสารสนเทศ ปี 1 ห้อง 2 (HIT)	8	5	13
	รวม	62	143	205
1	การบัญชี ปี 2 ห้อง 1 (HAC)	0	22	22
2	การบัญชี ปี 2 ห้อง 2 (HAC)	0	2	2
3	ภาษาต่างประเทศธุรกิจ ปี 2 ห้อง 1 (BP.HCN)	1	7	8
4	ภาษาต่างประเทศธุรกิจ ปี 2 ห้อง 2 (BP.HCN)	0	9	9
5	ภาษาต่างประเทศธุรกิจ ปี 2 ห้อง 1 (BP.HEN)	0	2	2
6	ภาษาต่างประเทศธุรกิจ ปี 2 ห้อง 2 (BP.HEN)	1	6	7
7	ธุรกิจการค้าระหว่างประเทศ ปี 2 ห้อง 1 (BP.HIN)	2	10	12
8	ธุรกิจการค้าระหว่างประเทศ ปี 2 ห้อง 2 (BP.HIN)	1	6	7
9	การจัดการโลจิสติกส์ ปี 2 ห้อง 1 (HLG)	5	30	35
10	การจัดการโลจิสติกส์ ปี 2 ห้อง 2 (HLG)	14	27	41
11	เทคโนโลยีสารสนเทศ ปี 2 ห้อง 1 (HIT A)	16	18	34
12	เทคโนโลยีสารสนเทศ ปี 2 ห้อง 2 (HIT)	8	5	13
	รวม	48	144	192
	รวมคณะบริหารธุรกิจ ภาคปกติ	352	865	1,210

สรุปข้อมูลนักเรียน นักศึกษา คณะบริหารธุรกิจ ทวิภาคี ธุรกิจค้าปลีก

ประจำปีการศึกษา 2566 วิทยาลัยเทคโนโลยีชลบุรี

ระดับชั้น ปวช.

ที่	ห้อง	ชาย	หญิง	รวม
1	ธุรกิจค้าปลีก ปี 1 ห้อง 1 (CP.RB A)	3	5	8
2	ธุรกิจค้าปลีก ปี 1 ห้อง 1 (CP.RB B)	3	5	8
3	ธุรกิจค้าปลีก ปี 1 ห้อง 2 ไมเนอร์ (MI.RB)	4	5	9
รวม		10	15	25
1	ธุรกิจค้าปลีก ปี 2 ห้อง 1 (CP.RB A)	0	3	3
2	ธุรกิจค้าปลีก ปี 2 ห้อง 1 (CP.RB B)	3	7	10
3	ธุรกิจค้าปลีก ปี 2 ห้อง 2 ไมเนอร์ (MI.RB)	0	2	2
รวม		3	12	15
1	ธุรกิจค้าปลีก ปี 3 ห้อง 1 (CP.RB A)	4	2	6
2	ธุรกิจค้าปลีก ปี 3 ห้อง 1 (CP.RB B)	3	5	8
3	ธุรกิจค้าปลีก ปี 3 ห้อง 2 ไมเนอร์ (MI.RB)	0	1	1
รวม		7	8	15

ระดับชั้น ปวส.

ที่	ห้อง	ชาย	หญิง	รวม
1	ธุรกิจค้าปลีก ปี 1 ห้อง 1 (CP.HRB)	4	1	5
2	ธุรกิจค้าปลีก ปี 1 ห้อง 1 (CP.HRB)	2	10	12
รวม		6	11	17
1	ธุรกิจค้าปลีก ปี 2 ห้อง 1 (CP.HRB V)	2	7	9
2	ธุรกิจค้าปลีก ปี 2 ห้อง 1 (CP.HRB M)	2	7	9
3	ธุรกิจค้าปลีก ปี 2 ห้อง 3 ไมเนอร์ (LO.HRB V)	0	1	1
4	ธุรกิจค้าปลีก ปี 2 ห้อง 3 โลตัส (LO.HRB M)	0	2	2
รวม		4	17	21
รวมทวิภาคี (บริหารฯ)		30	63	93

สรุปข้อมูลนักเรียน นักศึกษา (ศูนย์วิทยาลัยฯ)

ประจำปีการศึกษา 2566 วิทยาลัยเทคโนโลยีชลบุรี

ระดับชั้น ปวช.

ที่	ห้อง	ชาย	หญิง	รวม
1	คอมพิวเตอร์ธุรกิจ ปี 1 ห้อง 1 (T.BC)	2	3	5
2	คอมพิวเตอร์ธุรกิจ ปี 2 ห้อง 1 (T.BC)	5	5	10
3	คอมพิวเตอร์ธุรกิจ ปี 2 ห้อง 2 (T.BC)	4	2	6
4	คอมพิวเตอร์ธุรกิจ ปี 3 ห้อง 1 (T.BC)	1	2	3
5	คอมพิวเตอร์ธุรกิจ ปี 3 ห้อง 2 (T.BC)	0	1	1
รวม		12	13	25

ระดับชั้น ปวส.

ที่	ห้อง	ชาย	หญิง	รวม
1	การบัญชี ปี 1 ห้อง 1 (T.HAC M)	0	4	4
2	การบัญชี ปี 1 ห้อง 2 (T.HAC V)	0	7	7
3	การจัดการทั่วไป ปี 1 ห้อง 1 (T.HGM M)	5	11	16
4	การจัดการทั่วไป ปี 1 ห้อง 2 (T.HGM V)	0	9	9
5	การจัดการโลจิสติกส์ ปี 1 ห้อง 1 (T.HLG M)	3	6	9
6	การจัดการโลจิสติกส์ ปี 1 ห้อง 2 (T.HLG V)	0	3	3
7	ธุรกิจดิจิทัล ปี 1 ห้อง 1 (T.HDB M)	5	2	7
8	ธุรกิจดิจิทัล ปี 1 ห้อง 2 (T.HDB V)	0	1	1
รวม		13	43	56
1	การบัญชี ปี 2 ห้อง 1 (T.HAC M)	0	4	4
	การบัญชี ปี 2 ห้อง 1 (T.HAC V)	0	3	3
2	การบัญชี ปี 2 ห้อง 2 (T.HAC M)	1	2	3
	การบัญชี ปี 2 ห้อง 2 (T.HAC V)	0	3	3
3	การจัดการทั่วไป ปี 2 ห้อง 1 (T.HGM M)	1	2	3
	การจัดการทั่วไป ปี 2 ห้อง 1 (T.HGM V)	0	3	3
4	การจัดการทั่วไป ปี 2 ห้อง 2 (T.HGM M)	1	0	1
5	การจัดการโลจิสติกส์ ปี 2 ห้อง 1 (T.HLG M)	5	14	19
6	การจัดการโลจิสติกส์ ปี 2 ห้อง 1 (T.HLG V)	1	7	8
	การจัดการโลจิสติกส์ ปี 2 ห้อง 2 (T.HLG M)	0	1	1
7	ธุรกิจดิจิทัล ปี 2 ห้อง 1 (T.HDB M)	5	6	11
8	ธุรกิจดิจิทัล ปี 2 ห้อง 1 (T.HDB V)	1	4	5
รวม		15	49	64
รวมคณะบริหารธุรกิจ (ศูนย์วิทยาลัยฯ)		40	105	145

สรุปข้อมูลนักเรียน นักศึกษา (ศูนย์นอกรวิทยาลัยฯ)

ประจำปีการศึกษา 2566 วิทยาลัยเทคโนโลยีชลบุรี

ระดับชั้น ปวช.

ที่	ห้อง	ชาย	หญิง	รวม
1	คอมพิวเตอร์ธุรกิจ ปี 1 ห้อง 1 (S.BC)	4	3	7
2	คอมพิวเตอร์ธุรกิจ ปี 2 ห้อง 1 (S.BC)	2	6	8
3	คอมพิวเตอร์ธุรกิจ ปี 2 ห้อง 2 (S.BC)	0	3	3
4	คอมพิวเตอร์ธุรกิจ ปี 3 ห้อง 1 (S.BC)	2	7	9
รวม		8	19	27

ระดับชั้น ปวส.

ที่	ห้อง	ชาย	หญิง	รวม
1	การบัญชี ปี 1 ห้อง 1 (S.HAC M)	1	10	11
	การบัญชี ปี 1 ห้อง 1 (S.HAC V)	0	1	1
3	การจัดการทั่วไป ปี 1 ห้อง 1 (S.HGM M)	0	7	7
4	การจัดการทั่วไป ปี 1 ห้อง 1 (S.HGM M)	1	5	6
5	การจัดการโลจิสติกส์ ปี 1 ห้อง 1 (S.HLG M)	4	9	13
6	การจัดการโลจิสติกส์ ปี 1 ห้อง 1 (S.HLG V)	2	6	8
7	ธุรกิจดิจิทัล ปี 1 ห้อง 1 (S.HDB M)	2	5	7
8	ธุรกิจดิจิทัล ปี 1 ห้อง 1 (S.HDB V)	0	2	2
รวม		10	45	55
1	การบัญชี ปี 2 ห้อง 1 (S.HAC M)	0	8	8
2	การบัญชี ปี 2 ห้อง 1 (S.HAC V)	0	6	6
3	การจัดการทั่วไป ปี 2 ห้อง 1 (S.HGM M)	0	6	6
	การจัดการทั่วไป ปี 2 ห้อง 1 (S.HGM V)	0	2	2
4	การจัดการทั่วไป ปี 2 ห้อง 2 (S.HGM M)	0	2	2
5	การจัดการโลจิสติกส์ ปี 2 ห้อง 1 (S.HLG M)	1	10	11
	การจัดการโลจิสติกส์ ปี 2 ห้อง 1 (S.HLG V)	0	1	1
6	การจัดการโลจิสติกส์ ปี 2 ห้อง 2 (S.HLG M)	1	1	2
	การจัดการโลจิสติกส์ ปี 2 ห้อง 2 (S.HLG V)	0	2	2
7	ธุรกิจดิจิทัล ปี 2 ห้อง 1 (S.HDB M)	1	3	4
	ธุรกิจดิจิทัล ปี 2 ห้อง 1 (S.HDB V)	2	0	2
8	ธุรกิจดิจิทัล ปี 2 ห้อง 2 (S.HDB M)	1	0	1
รวม		4	41	47
รวมคณะบริหารธุรกิจ (ศูนย์นอกรวิทยาลัยฯ)		22	105	129

รวมข้อมูลนักเรียน นักศึกษา ภาคปกติ	ชาย 352	หญิง 865	รวม 1,210
รวมข้อมูลนักเรียน นักศึกษา ทวิภาคี	ชาย 30	หญิง 63	รวม 93
รวมข้อมูลนักเรียน นักศึกษา (ศูนย์วิทยาลัย)	ชาย 40	หญิง 105	รวม 145
รวมข้อมูลนักเรียน นักศึกษา (ศูนย์นอกร)	ชาย 22	หญิง 105	รวม 129
รวม	ชาย 444	หญิง 1,138	รวม 1,577

สรุปข้อมูลนักเรียน นักศึกษา คณะช่างอุตสาหกรรม ภาคปกติ

ประจำปีการศึกษา 2566 วิทยาลัยเทคโนโลยีชลบุรี

ระดับ ปวช.

ที่	ห้อง	ชาย	หญิง	รวม
1	ยานยนต์ ปี 1 ห้อง 1 (AM)	37	2	39
2	ยานยนต์ ปี 1 ห้อง 2 (AM)	39	0	39
3	ยานยนต์ ปี 1 ห้อง 3 (AM)	18	0	18
4	แมคคาทรอนิกส์ ปี 1 ห้อง 1 (MC)	38	4	42
5	ไฟฟ้ากำลัง ปี 1 ห้อง 1 (EC)	43	2	45
6	ไฟฟ้ากำลัง ปี 1 ห้อง 2 (EC)	42	0	42
รวม		217	8	225
1	ยานยนต์ ปี 2 ห้อง 1 (AM)	35	2	37
2	ยานยนต์ ปี 2 ห้อง 2 (AM)	38	0	38
3	ยานยนต์ ปี 2 ห้อง 3 (AM)	37	0	37
4	แมคคาทรอนิกส์ ปี 2 ห้อง 1 (MC)	33	3	36
5	ไฟฟ้ากำลัง ปี 2 ห้อง 1 (EC)	32	3	35
6	ไฟฟ้ากำลัง ปี 2 ห้อง 2 (EC)	33	7	40
7	ไฟฟ้ากำลัง ปี 2 ห้อง 3 (EC)	33	0	33
รวม		241	15	256
1	ยานยนต์ ปี 3 ห้อง 1 (AM)	32	4	36
2	ยานยนต์ ปี 3 ห้อง 2 (AM)	35	0	35
3	ยานยนต์ ปี 3 ห้อง 3 (AM)	45	0	45
4	แมคคาทรอนิกส์ ปี 3 ห้อง 1 (MC)	19	8	27
5	ไฟฟ้ากำลัง ปี 3 ห้อง 1 (EC)	34	0	34
6	ไฟฟ้ากำลัง ปี 3 ห้อง 2 (EC)	31	4	35
รวม		196	16	212

ระดับ ปวส.

ที่	ห้อง	ชาย	หญิง	รวม
1	เทคนิคยานยนต์ ปี 1 ห้อง 1 (HAM)	33	0	33
2	เทคนิคยานยนต์ ปี 1 ห้อง 2 (HAM)	9	1	10
3	เทคนิคยานยนต์ ปี 1 ห้อง 1 (B-Quik.HAM)	14	0	14
4	ไฟฟ้ากำลัง ปี 1 ห้อง 1 (HEC A)	35	2	37
	ไฟฟ้ากำลัง ปี 1 ห้อง 1 (HEC B)	19	1	20
5	ไฟฟ้ากำลัง ปี 1 ห้อง 2 (HEC)	14	0	14
6	ไฟฟ้ากำลัง ปี 1 ห้อง 1 (TRUE.HEC)	5	0	5
7	เทคนิคยานยนต์ไฟฟ้า ปี 1 ห้อง 2 (HEV A)	17	0	17
8	เทคนิคยานยนต์ไฟฟ้า ปี 1 ห้อง 2 (HEV B)	1	0	1
9	เทคนิคยานยนต์ไฟฟ้า ปี 1 ห้อง 2 (HEV C)	1	0	1
10	แมคคาทรอนิกส์และหุ่นยนต์ ปี 1 ห้อง 1 (HMC)	31	3	34
11	แมคคาทรอนิกส์และหุ่นยนต์ ปี 1 ห้อง 2 (HMC)	2	0	2
	รวม	181	7	188
1	เทคนิคยานยนต์ ปี 2 ห้อง 1 (HAM A)	30	0	30
2	เทคนิคยานยนต์ ปี 2 ห้อง 1 (HAM B)	21	1	22
3	เทคนิคยานยนต์ ปี 2 ห้อง 2 (HAM)	7	0	7
4	ไฟฟ้ากำลัง ปี 2 ห้อง 1 (HEC)	30	1	31
5	ไฟฟ้ากำลัง ปี 2 ห้อง 2 (HEC)	3	0	3
6	ไฟฟ้ากำลัง ปี 2 ห้อง 1 (TRUE.HEC)	7	0	7
7	ไฟฟ้ากำลัง ปี 2 ห้อง 2 (TRUE.HEC)	4	0	4
8	แมคคาทรอนิกส์และหุ่นยนต์ ปี 2 ห้อง 1 (HMC)	22	7	29
9	แมคคาทรอนิกส์และหุ่นยนต์ ปี 2 ห้อง 2 (HMC)	14	9	23
	รวม	138	18	156
	รวมคณะอุตสาหกรรม ภาคปกติ	973	64	1,037

สรุปข้อมูลนักเรียน นักศึกษา คณะช่างอุตสาหกรรม ศูนย์วิทยาลัย

ประจำปีการศึกษา 2566 วิทยาลัยเทคโนโลยีชลบุรี

ระดับชั้น ปวส.

ที่	ห้อง	ชาย	หญิง	รวม
1	ไฟฟ้ากำลัง ปี 1 ห้อง 1 (T.HEC M)	9	0	9
2	ไฟฟ้ากำลัง ปี 1 ห้อง 2 (T.HEC V)	3	0	3
3	เทคนิคยานยนต์ ปี 1 ห้อง 1 (T.HAM M)	1	1	2
4	เทคนิคยานยนต์ ปี 1 ห้อง 2 (T.HAM V)	15	0	15
5	เทคนิคอุตสาหกรรม ปี 1 ห้อง 1 (T.HID M)	5	1	6
	รวม	33	2	35
1	ไฟฟ้ากำลัง ปี 2 ห้อง 1 (T.HEC M)	4	1	5
2	ไฟฟ้ากำลัง ปี 2 ห้อง 1 (T.HEC V)	3	0	3
3	ไฟฟ้ากำลัง ปี 2 ห้อง 2 (T.HEC M)	1	0	1
4	ไฟฟ้ากำลัง ปี 2 ห้อง 2 (T.HEC V)	2	0	2
	เทคนิคยานยนต์ ปี 2 ห้อง 1 (T.HAM M)	4	0	4
	เทคนิคยานยนต์ ปี 2 ห้อง 1 (T.HAM V)	7	0	7
	เทคนิคยานยนต์ ปี 2 ห้อง 2 (T.HAM M)	2	0	2
	เทคนิคอุตสาหกรรม ปี 2 ห้อง 1 (T.HID M)	4	0	4
	รวม	27	1	28
	รวมช่างอุตสาหกรรม (ศูนย์วิทยาลัยฯ)	60	3	63

สรุปข้อมูลนักเรียน นักศึกษา คณะช่างอุตสาหกรรม ศูนย์นอกรวิทยาลัย

ประจำปีการศึกษา 2566 วิทยาลัยเทคโนโลยีชลบุรี

ระดับชั้น ปวส.

ที่	ห้อง	ชาย	หญิง	รวม
1	ไฟฟ้ากำลัง ปี 1 ห้อง 1 (S.HEC M)	15	2	17
2	ไฟฟ้ากำลัง ปี 1 ห้อง 1 (S.HEC V)	0	1	1
3	เทคนิคอุตสาหกรรม ปี 1 ห้อง 1 (S.HID M)	9	0	9
4	เทคนิคอุตสาหกรรม ปี 1 ห้อง 1 (S.HID V)	3	0	3
	รวม	27	3	30
1	ไฟฟ้ากำลัง ปี 2 ห้อง 1 (S.HEC M)	4	1	5
2	ไฟฟ้ากำลัง ปี 2 ห้อง 1 (S.HEC V)	3	0	3
	ไฟฟ้ากำลัง ปี 2 ห้อง 2 (S.HEC M)	11	0	11
3	เทคนิคอุตสาหกรรม ปี 2 ห้อง 1 (S.HID M)	3	0	3
	เทคนิคอุตสาหกรรม ปี 2 ห้อง 1 (S.HID V)	2	0	2
4	เทคนิคอุตสาหกรรม ปี 2 ห้อง 2 (S.HID M)	6	0	6
	รวม	29	1	30
	รวมช่างอุตสาหกรรม (ศูนย์นอกรวิทยาลัยฯ)	56	4	60

คณะช่างอุตสาหกรรม

รวมข้อมูลนักเรียน นักศึกษาภาคปกติ	ชาย 973	หญิง 64	รวม 1,037
รวมข้อมูลนักเรียน นักศึกษา(ศูนย์วิทยาลัย)	ชาย 60	หญิง 3	รวม 63
รวมข้อมูลนักเรียน นักศึกษา(ศูนย์นอกร)	ชาย 56	หญิง 4	รวม 60
รวม	ชาย 1,089	หญิง 71	รวม 1,160

สรุปข้อมูลนักเรียน นักศึกษา คณะอุตสาหกรรมท่องเที่ยว ภาคปกติ

ประจำปีการศึกษา 2566 วิทยาลัยเทคโนโลยีชลบุรี

ระดับชั้น ปวช.

ที่	ห้อง	ชาย	หญิง	รวม
1	การท่องเที่ยว ปี 1 ห้อง 1 (TR)	2	16	18
	รวม	2	16	18
2	การท่องเที่ยว ปี 2 ห้อง 1 (TR)	3	11	14
	รวม	3	11	14
3	การท่องเที่ยว ปี 3 ห้อง 1 (TR)	4	28	32
	รวม	4	28	32

ระดับชั้น ปวส.

ที่	ห้อง	ชาย	หญิง	รวม
1	การท่องเที่ยว ปี 1 ห้อง 1 (HTR)	2	34	36
2	การท่องเที่ยว ปี 1 ห้อง 2 (HTR)	2	3	5
	รวม	4	37	41
1	การท่องเที่ยว ปี 2 ห้อง 1 (HTR)	0	24	24
2	การท่องเที่ยว ปี 2 ห้อง 2 (HTR)	1	2	3
	รวม	1	26	27
	รวมคณะอุตสาหกรรมท่องเที่ยว ภาคปกติ	14	118	132

คณะอุตสาหกรรมท่องเที่ยว

รวมข้อมูลนักเรียน นักศึกษาภาคปกติ

ชาย 14 หญิง 118

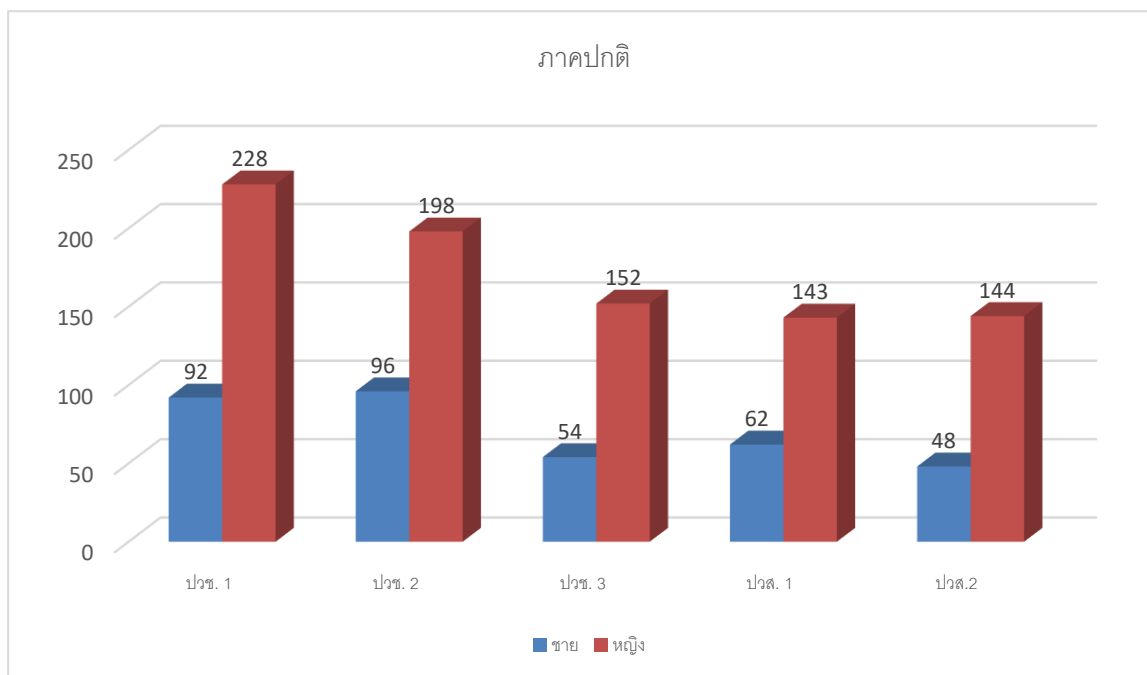
รวม 132

จำนวนนักเรียน นักศึกษา ประเภทวิชาบริหารธุรกิจ ภาคปกติ

ภาคเรียนที่ 2 ปีการศึกษา 2566

ระดับชั้น	ชาย	หญิง	รวม
รวมระดับชั้น ปวช. 1	92	228	320
รวมระดับชั้น ปวช. 2	96	198	294
รวมระดับชั้น ปวช. 3	54	152	199
รวมระดับชั้น ปวส. 1	62	143	205
รวมระดับชั้น ปวส. 2	48	144	192
รวมประเภทวิชาบริหารธุรกิจ	352	865	1,210

กราฟแสดงจำนวนนักเรียน นักศึกษา ประเภทวิชาบริหารธุรกิจ ภาคปกติ

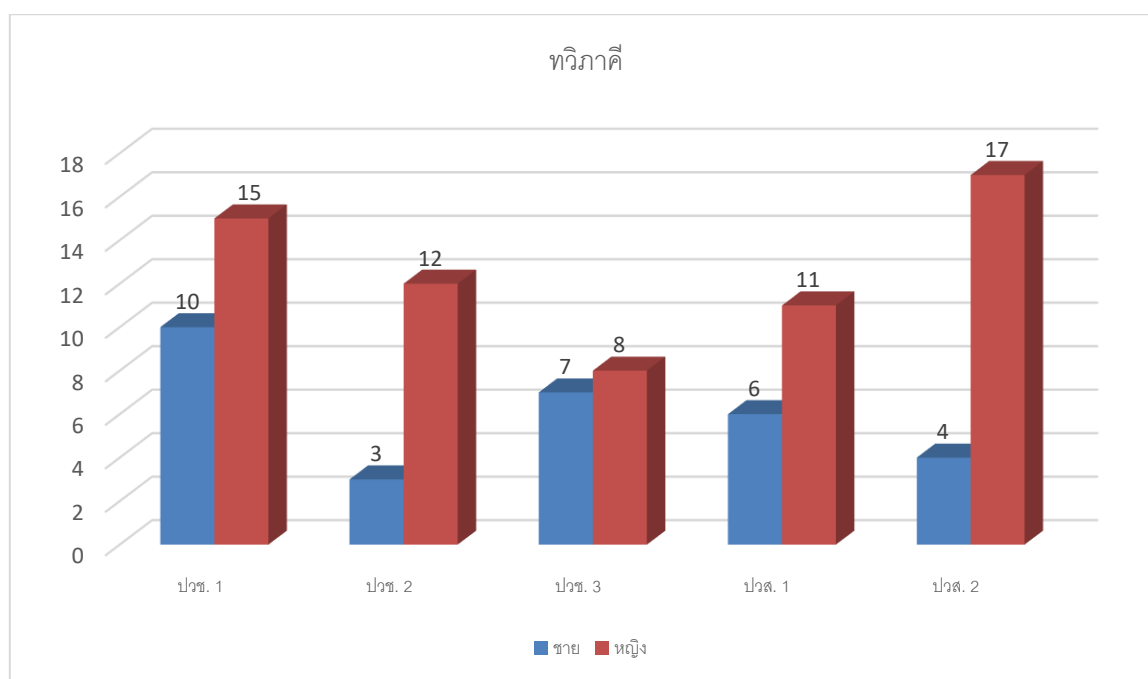


จำนวนนักเรียน นักศึกษา ประเภทวิชาบริหารธุรกิจ ทวิภาคี

ภาคเรียนที่ 2 ปีการศึกษา 2566

ระดับชั้น	ชาย	หญิง	รวม
รวมระดับชั้น ปวช. 1	10	15	25
รวมระดับชั้น ปวช. 2	3	12	15
รวมระดับชั้น ปวช. 3	7	8	15
รวมระดับชั้น ปวส. 1	6	11	17
รวมระดับชั้น ปวส. 2	4	17	21
รวมประเภทวิชาบริหารธุรกิจ	30	63	93

กราฟแสดงจำนวนนักเรียน นักศึกษา ประเภทวิชาบริหารธุรกิจ ทวิภาคี

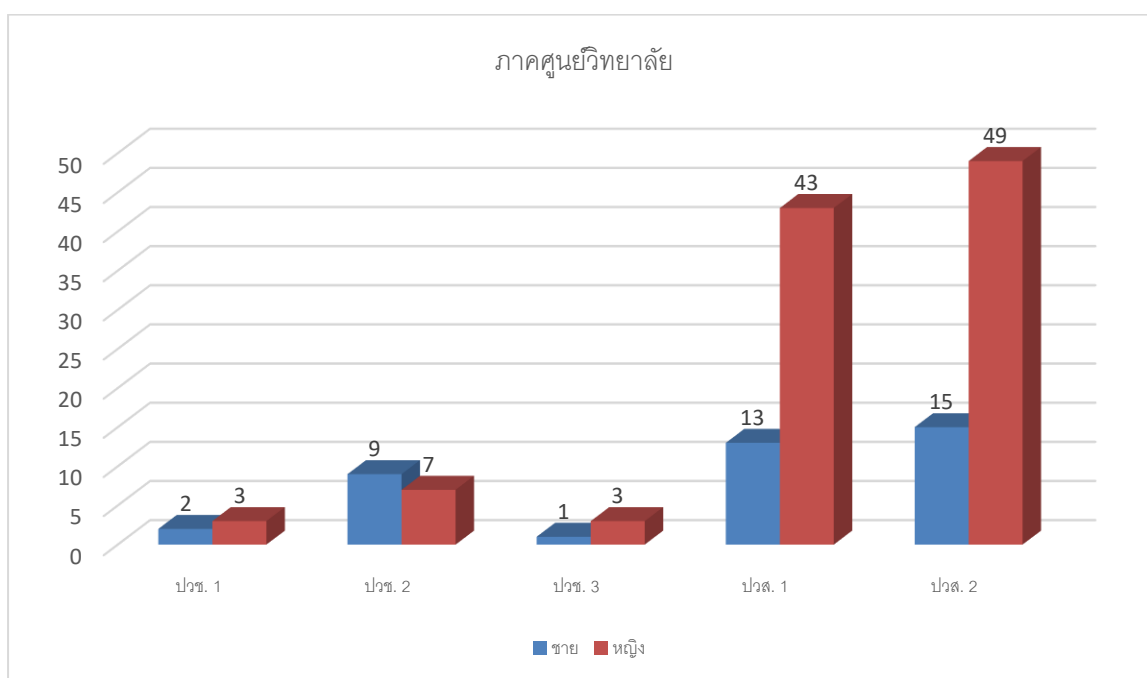


จำนวนนักเรียน นักศึกษา ประเภทวิชาบริหารธุรกิจ ศูนย์วิทยาลัยฯ

ภาคเรียนที่ 2 ปีการศึกษา 2566

ระดับชั้น	ชาย	หญิง	รวม
รวมระดับชั้น ปวช. 1	2	3	5
รวมระดับชั้น ปวช. 2	9	7	16
รวมระดับชั้น ปวช. 3	1	3	4
รวมระดับชั้น ปวส. 1	13	43	56
รวมระดับชั้น ปวส. 2	15	49	64
รวมประเภทวิชาบริหารธุรกิจ	40	105	145

กราฟแสดงจำนวนนักเรียน นักศึกษา ประเภทวิชาบริหารธุรกิจ ศูนย์วิทยาลัยฯ

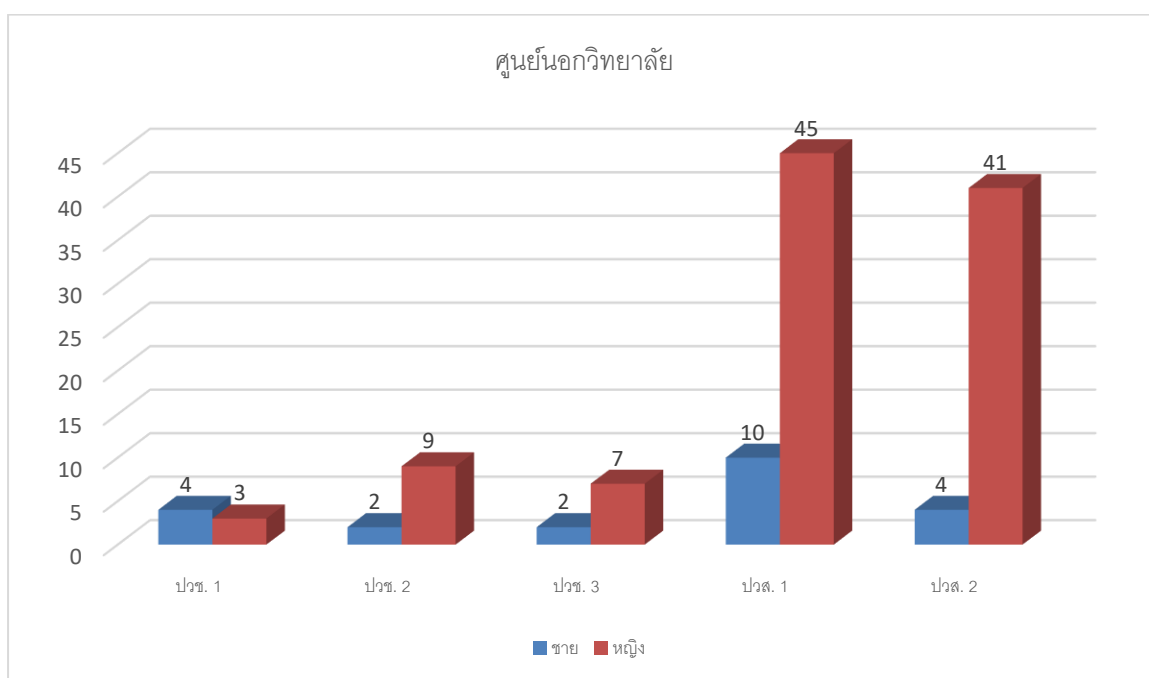


จำนวนนักเรียน นักศึกษา ประเภทวิชาบริหารธุรกิจ ศูนย์นอกรวิทยาลัยฯ

ภาคเรียนที่ 2 ปีการศึกษา 2566

ระดับชั้น	ชาย	หญิง	รวม
รวมระดับชั้น ปวช. 1	4	3	7
รวมระดับชั้น ปวช. 2	2	9	11
รวมระดับชั้น ปวช. 3	2	7	9
รวมระดับชั้น ปวส. 1	10	45	55
รวมระดับชั้น ปวส. 2	4	41	45
รวมประเภทวิชาบริหารธุรกิจ	22	105	129

กราฟแสดงจำนวนนักเรียน นักศึกษา ประเภทวิชาบริหารธุรกิจ ศูนย์นอกรวิทยาลัยฯ

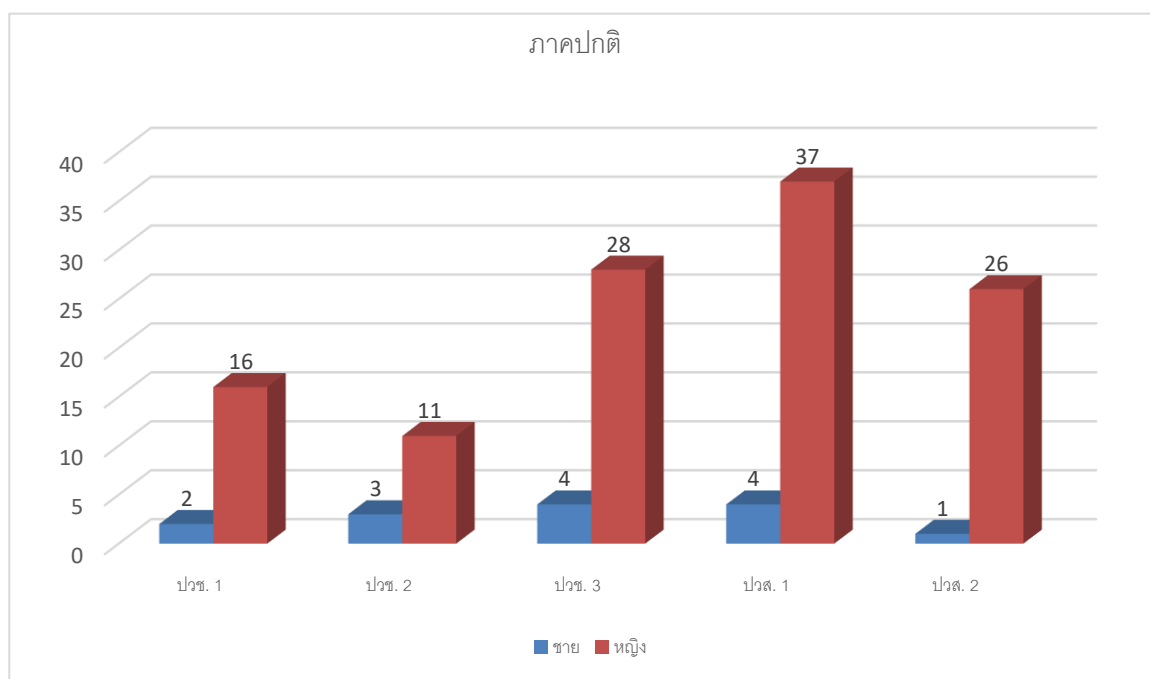


จำนวนนักเรียน นักศึกษา ประเภทวิชาอุตสาหกรรมท่องเที่ยว ภาคปกติ

ภาคเรียนที่ 2 ปีการศึกษา 2566

ระดับชั้น	ชาย	หญิง	รวม
รวมระดับชั้น ปวช. 1	2	16	18
รวมระดับชั้น ปวช. 2	3	11	14
รวมระดับชั้น ปวช. 3	4	28	32
รวมระดับชั้น ปวส. 1	4	37	41
รวมระดับชั้น ปวส. 2	1	26	27
รวมประเภทวิชาอุตสาหกรรมท่องเที่ยว	14	118	132

กราฟแสดงจำนวนนักเรียน นักศึกษา ประเภทวิชาอุตสาหกรรมท่องเที่ยว ภาคปกติ

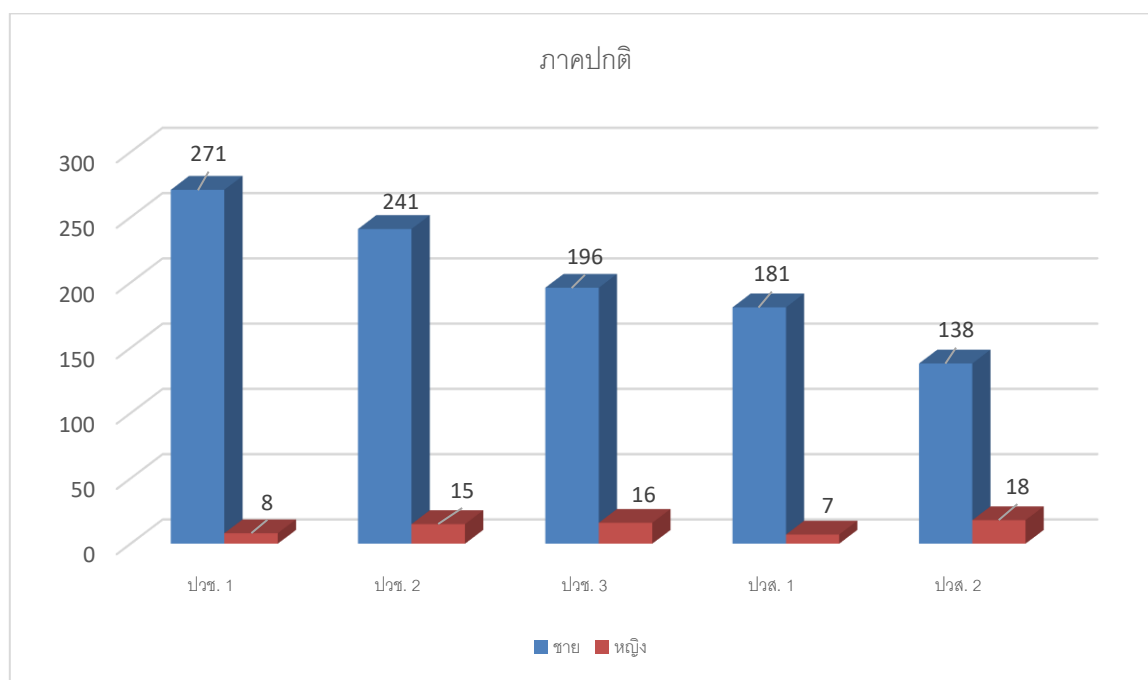


จำนวนนักเรียน นักศึกษา ประเภทวิชาอุตสาหกรรม ภาคปกติ

ภาคเรียนที่ 2 ปีการศึกษา 2566

ระดับชั้น	ชาย	หญิง	รวม
รวมระดับชั้น ปวช. 1	271	8	225
รวมระดับชั้น ปวช. 2	241	15	256
รวมระดับชั้น ปวช. 3	196	16	212
รวมระดับชั้น ปวส. 1	181	7	188
รวมระดับชั้น ปวส. 2	138	18	156
รวมประเภทวิชาอุตสาหกรรม	973	64	1,037

กราฟแสดงจำนวนนักเรียน นักศึกษา ประเภทวิชาอุตสาหกรรม ภาคปกติ

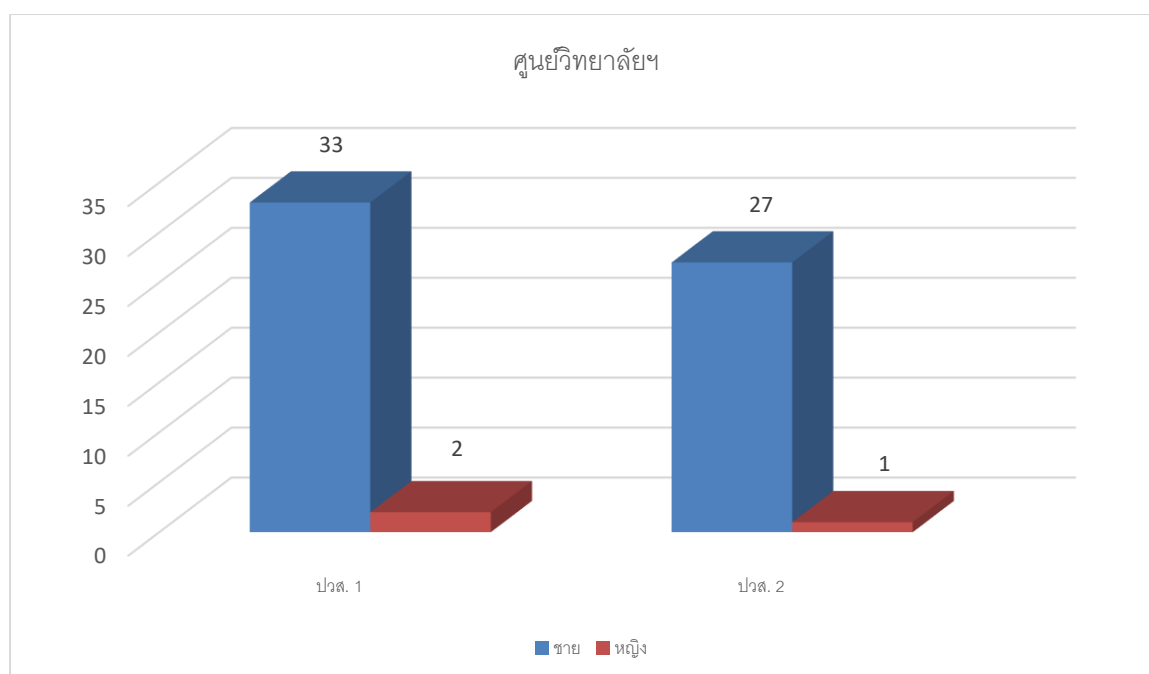


จำนวนนักเรียน นักศึกษา ประเภทวิชาอุตสาหกรรม ศูนย์วิทยาลัยฯ

ภาคเรียนที่ 2 ปีการศึกษา 2566

ระดับชั้น	ชาย	หญิง	รวม
รวมระดับชั้น ปวส. 1	33	2	35
รวมระดับชั้น ปวส. 2	27	1	28
รวมประเภทวิชาคณะอุตสาหกรรม	60	3	63

กราฟแสดงจำนวนนักเรียน นักศึกษา ประเภทวิชาอุตสาหกรรม ศูนย์วิทยาลัยฯ

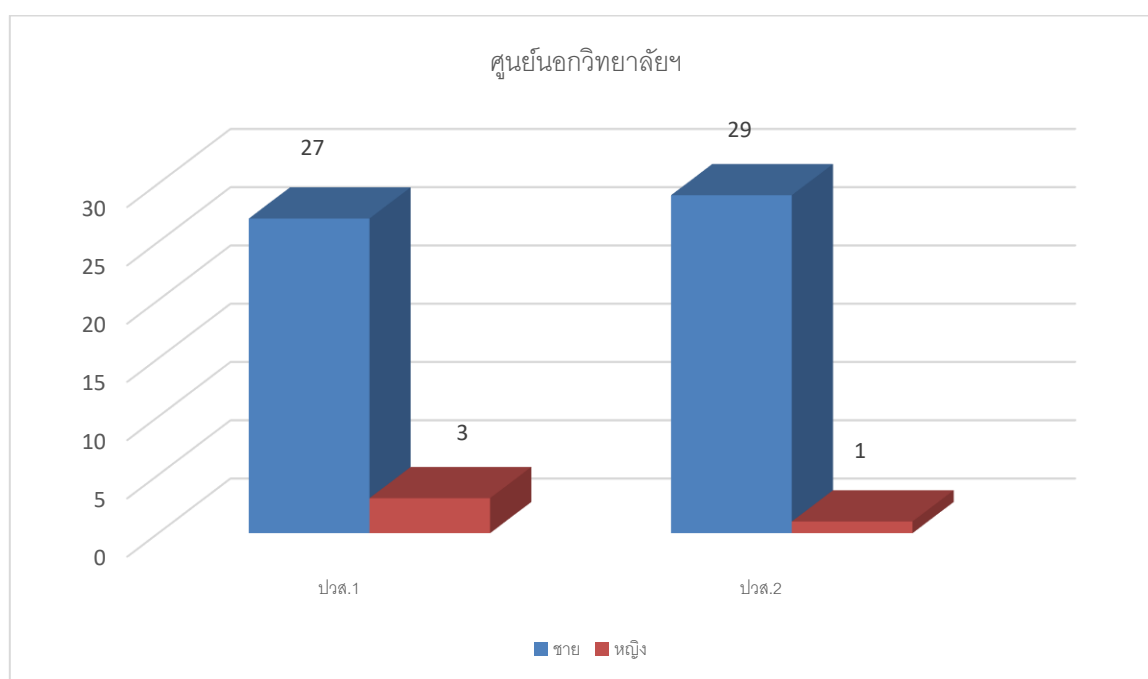


จำนวนนักเรียน นักศึกษา ประเภทวิชาอุตสาหกรรม ศูนย์นอกวิทยาลัย

ภาคเรียนที่ 2 ปีการศึกษา 2566

ระดับชั้น	ชาย	หญิง	รวม
รวมระดับชั้น ปวส. 1	27	3	30
รวมระดับชั้น ปวส. 2	29	1	30
รวมประเภทวิชาอุตสาหกรรม	56	4	60

กราฟแสดงจำนวนนักเรียน นักศึกษา ประเภทวิชาอุตสาหกรรม ศูนย์นอกวิทยาลัยฯ



ตารางแสดงจำนวนนักเรียน นักศึกษา ระหว่างปี 2545-2566
วิทยาลัยเทคโนโลยีชลบุรี

ปีการศึกษา	จำนวนนักเรียน นักศึกษา
2545	2,567
2546	3,199
2547	2,557
2548	2,907
2549	3,075
2550	3,356
2551	3,545
2552	3,603
2553	3,675
2554	3,420
2555	3,316
2556	3,172
2557	3,145
2558	3,171
2559	3,167
2560	3,010
2561	3,126
2562	3,357
2563	3,504
2564	3,325
2565	3,292
2566	

กราฟแสดงจำนวนนักเรียน นักศึกษา ระหว่างปี 2545-2566

